

CHATEAU2000X

(5.0 中文版)

操作手冊

版權所有 © 2002
Chateau Technical Corp.

FCC（聯邦通信委員會）通告

本設備已通過測試。測試結果證明它符合 FCC 規定第 15 部分的 B 類數位設備標準。FCC 的這項規定可提供合理的保護標準，使得符合標準的設備在室內安裝但不會導致有害的干擾。本設備可能會產生射頻能量，若不按指示安裝會對無線電通信造成有害的干擾。但是某些特殊的安裝也會導致干擾的出現。如果本設備干擾無線電或電視的接收，使用者應該使用下述的一種或多種方法排除干擾：

- 更改接收天線的方向和位置。
- 增加電腦和接收器之間的距離。
- 把電腦和接收器的電源線路分開，不使用同一個插座。
- 請經銷商或有經驗的無線電/電視技術人員給予幫助。

版權所有 © 2002 Chateau Technical Corp.

Windows95、Windows98、WindowsME、Windows2000、WindowsXP 和 Words 是 Microsoft Corporation 的註冊商標。

IBM 是 International Business Machines Corporation 的註冊商標。

Intel 是 Intel 的註冊商標。

Creative 是 Creative Technology Ltd. 的註冊商標。

Philips 是 Philips 的註冊商標。

本手冊的所有其它產品都是其各自擁有者的商標或註冊商標。

第一章：安裝	4
1.1 套件內容.....	5
1.2 系統需求.....	5
1.3 硬體安裝.....	5
1.4 CHATEAU2000X 軟體應用程式安裝.....	5
1.5 軟體升級.....	9
1.5.1 移除舊版本的 CHATEAU2000X 應用程式.....	9
1.5.2 安裝新版本的 CHATEAU2000X 應用程式.....	9
第二章：系統概觀	10
2.1 執行 CHATEAU2000X 軟體.....	10
2.2 系統主畫面.....	11
2.2.1 系統影像區.....	11
2.2.2 系統操作區.....	12
2.2.3 系統狀態區.....	14
2.2.4 鏡頭設定區.....	14
第三章：系統設定	15
3.1 主機設定.....	16
3.2 I/O 裝置.....	17
3.3 使用者.....	18
3.3.1 新增使用者.....	18
3.3.2 新增群組.....	20
3.3.3 使用者記錄.....	20
3.4 警報聲音資料庫.....	21
3.5 通訊錄.....	23
3.6 影像資料庫設定.....	24
3.7 VGUARD 卡設定.....	26
3.8 電子地圖設定.....	27
3.8.1 電子地圖設定.....	27
3.8.2 電子地圖操作.....	28
3.8.3 電子地圖與警報.....	30
3.9 雜項設定.....	31
第四章：錄影	32
4.1 錄影視窗.....	32
4.2 錄影設定.....	34
4.3 鏡頭顯示.....	39
第五章：播放	42
5.1 影像播放.....	42
5.2 播放視窗.....	43
5.3 載入影像檔案.....	47
5.4 載入照片.....	48

第六章：警報功能	49
6.1 警報設定	49
6.2 警報記錄	54
第七章：IO 裝置	55
7.1 IO 裝置設定	55
7.2 PTZ 控制面板	59
7.3 輸出控制面板	61
第八章：CHATEAUXSERVER	62
8.1 執行 CHATEAUXSERVER	62
8.2 CHATEAUXSERVER 視窗	63
第九章：遠端監控功能	66
9.1 經由 TCP/IP 的方式作遠端監控	66
9.2 經由數據機的方式作遠端監控	67
9.3 遠端 PTZ 與輸出點控制功能	69
9.4 其他遠端控制功能	69
9.5 遠端連線時僅監看不錄影功能	70

第一章：安裝

CHATEAU2000X 數位影像保全系統是一套集合監控、錄影、放影、警報、控制和遠端監控於一體的數位式影像監視系統。**CHATEAU2000X** 可以將攝影機拍攝的影像信號，經過數位化並壓縮處理儲存於電腦硬碟中。藉由本公司全體人員多年的努力，超級移動影像壓縮技術（**Super Motion Image Compression Technology：SMICT**）已成功的應用於本系統中，超高的資料壓縮比，可以在有限的電腦硬碟裡儲存數週，甚至數個月的影像資料。

超級移動影像壓縮技術（**SMICT**）雖然提供了超高的影像壓縮比，但不會因為壓縮比提高，而影響影像的品質。由於資料量小，利用有限頻寬的傳輸媒介（例如：數據機等）來傳輸影，可以有更好的速度表現，**SMICT** 可說是目前唯一針對保全的需求而研發出來的影像壓縮技術。

CHATEAU2000X 系統具有以下特點：

- 支援四路影像輸入的 **VGuard** 卡。
- 多卡設計架構，一台 PC 最多可同時插四片卡，可以監視 1~16 個輸入影像與最多九路音訊號輸入。
- 採用數位式超級移動影像壓縮技術（**SMICT**），兼顧高壓縮率及影像品質，可長時間錄影。
- 可調整影像尺寸、影像品質、錄影速度。
- 影像資料可儲存於電腦所能安裝的所有硬碟中。
- 提供最多九聲音頻道配合攝影鏡頭作錄音或放音。
- 智慧型即時移動影像偵測及警報功能。
 - 可調整移動偵測靈敏度。
 - 移動偵測具觸發本地警報能力。
 - 移動偵測具觸發遠端警報能力（通知電話、呼叫器或遠端的 **CHATEAU2000X** 系統）。
- 每個攝影鏡頭有個別的警報設定。
- 每個攝影鏡頭皆可預約設定警報時程表。
- 警報發生記錄。
- 預約錄影功能。
- 循環錄影功能。
- 快速搜索儲存的影像檔案。
- 完整的播放功能。
- 可透過電話(PSTN)、區域網路(LAN)、網際網路(Internet)或是企業內網際網路 (Intranet) 進行遠端監控、錄影、PTZ 控制、Output port（輸出埠）控制、錄影檔案搜尋與下載。
- 錄影、放影或遠端監控時可隨時擷取靜止畫面。
- 訊號輸出控制與輸入接收。
- 傳統迴轉台 PTZ 與高速球型攝影機（Dome Camera）控制。
- Dome Camera 預設點設定。
- Dome Camera 自動水平掃描（Auto Pan）功能。
- Dome Camera 預設點定點巡航（Cruise）功能（可設定每一預設點停留時間）。
- Dome Camera 可藉由輸入信號觸發，將鏡頭快速轉至預設點。
- 影像信號斷線警報（Video Lost Alarm）。
- 卓越的多工能力。
 - 可同時對多個不同地點進行遠端監控。
 - 可同時被多個不同地點監看或錄影。
 - 可同時接收不同鏡頭觸發警報的畫面。
 - 可同時播放數個影像檔案。
 - 可同時觀看數個擷取的靜止畫面。
 - 以上功能皆可同時執行。
- 影片剪輯功能。
- 可以隱藏錄影畫面。
- 密碼保護。
- 電腦開機自動執行錄影功能。
- 當結束 **CHATEAU2000X** 程式後，電腦會自動關機。
- 可以預設電腦自動重新開機的時間。

1.1 套件內容

CHATEAU2000X 包裝盒內包含了以下配件：

- 一片 VGuard PCI 介面卡。
- 一片 CHATEAU2000X 系統的驅動程式及應用程式光碟。
- 一本使用手冊。

1.2 系統需求

為了確保 CHATEAU2000X 系統的執行效率，建議電腦最低配備為：

- IBM PC 相容機種，CPU Pentium III 800MHz 以上之電腦。
- 256MB 以上記憶體。
- Windows2000 作業系統。
- 具備 32MB 以上顯示記憶體之 AGP 介面 VGA 卡。
- DirectX 7.0 以上的版本
- Ethernet 乙太網路卡。
- 具語音功能的 56K bps 數據機。
- 全雙工音效卡。

1.3 硬體安裝

1. 關閉電腦電源，拔掉電源線。
2. 打開機殼。
3. 將 VGuard 介面卡插入電腦的 PCI 插槽。
4. 裝上機殼，插上電源線。
5. 連接攝影機上的影像輸出端子 (Video out) 與 VGuard 卡上的影像輸入端子 (Video in)。
6. 將麥克風的聲音輸出端子接到 VGuard 卡上的“Mic”插孔內。
注意：假如 VGuard 卡上有麥克風輸入的話，可以將攝影機上的麥克風 (MIC) 直接接到卡上的聲音輸入端子 (Audio In)。

安裝 VGuard 卡的硬體驅動程式

插上電源線，打開電腦電源。

Windows 會檢測出 VGuard 卡 (PnP 隨插即用功能)，並要求安裝驅動程式。

放入 CHATEAU2000X 系統光碟片。

把驅動程式的路徑指向光碟機如 D:\Driver 或 E:\Driver (D: 或 E: 代表光碟機的位置)。

依照螢幕指示進行驅動程式的安裝。

多卡安裝

若您要安裝多片 VGuard 卡，請依照下列指示，進行軟、硬體安裝：

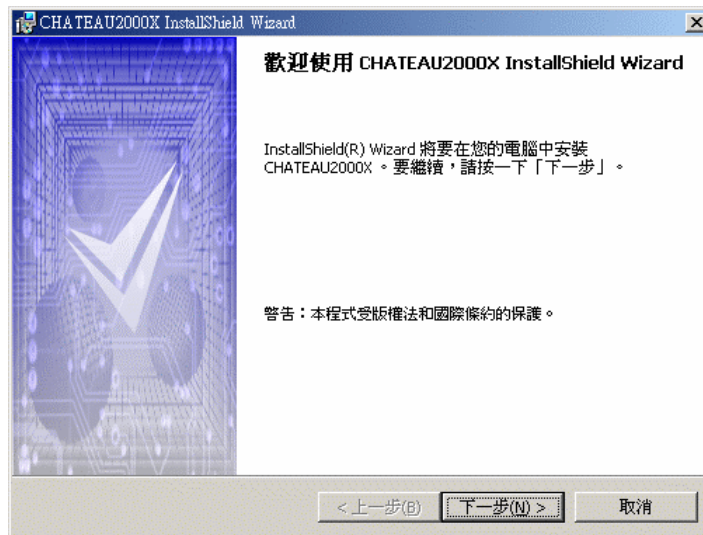
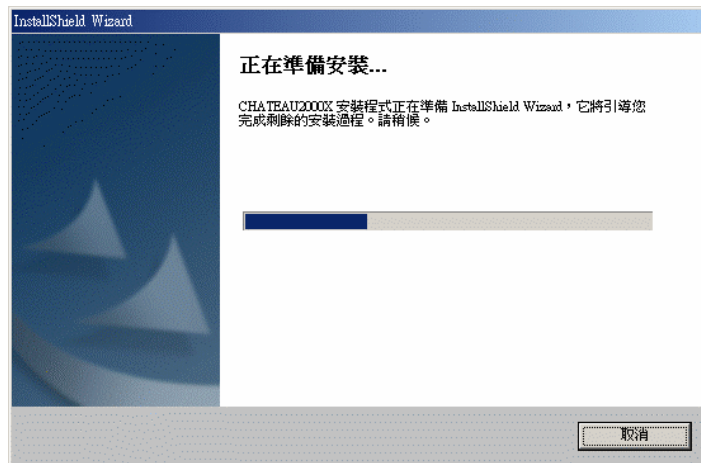
多片 VGuard 卡在 Windows2000 作業系統上的安裝與 Windows98/ME 不同，在 Windows98/ME 作業系統上，無法同時將所有 VGuard 卡同時裝上；在 Windows2000 作業系統上，則可以在一開始就將所有的 VGuard 卡同時插在插槽上，然後按照上面“安裝 VGuard 卡的硬體驅動程式”的步驟，安裝所有 VGuard 卡的驅動程式。

1.4 CHATEAU2000X 軟體應用程式安裝

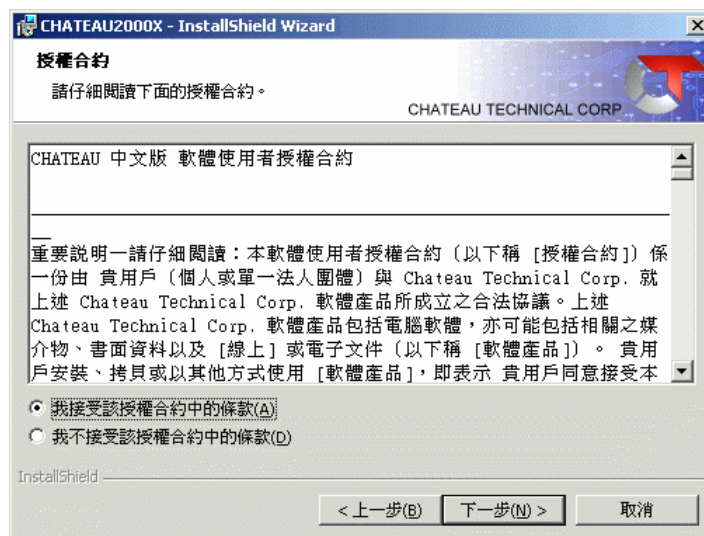
進行安裝 CHATEAU2000X 軟體應用程式之前，請先確認 VGuard 卡驅動程式已經安裝完畢。

1. 進入 Windows2000 作業系統。
2. 放入 CHATEAU2000X 系統光碟片到光碟機中。
3. 按下 Windows 左下角的  開始 按鍵並選擇  執行(R)...。
4. 從 執行 對話框中，選擇或輸入路徑 D:\CHATEAU2000XSoftware\setup.exe 或 E:\CHATEAU2000XSoftware\setup.exe (D: 或 E: 代表光碟機的位置)。

5. 依照螢幕指示進行應用程式的安裝。
- 首先會出現如下畫面，選擇 **下一步** 繼續安裝。



- 接著會出現如下授權合約畫面，選擇“我接受該授權合約中的條款”並按 **下一步** 繼續安裝，如果選擇“我不接受該授權合約中的條款”並按 **下一步**，則會結束安裝程式。



- 接著會出現選擇安裝程式目的地資料夾的畫面，按下 **變更(C)...** 可以變更想要安裝的資料夾，並按 **下一步** 繼續安裝。



- 接著會出現選擇安裝類型的畫面，選擇 **典型** 會安裝所有程式功能，選擇 **自訂** 則可以自訂安裝項目，按 **下一步** 繼續安裝。



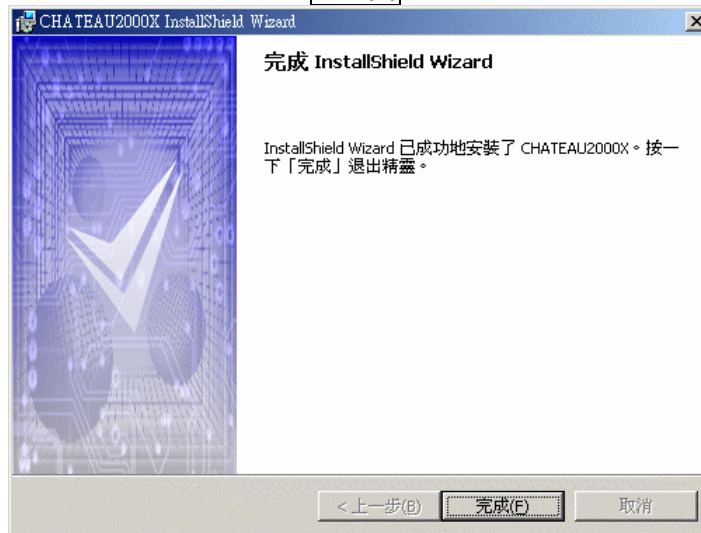
- 接著會出現確認安裝設定的畫面，如果安裝設定確認無誤，則按下 **安裝(I)** 按鈕開始安裝。



- 此時安裝程式會進行程式的拷貝安裝，並完成所有安裝動作。

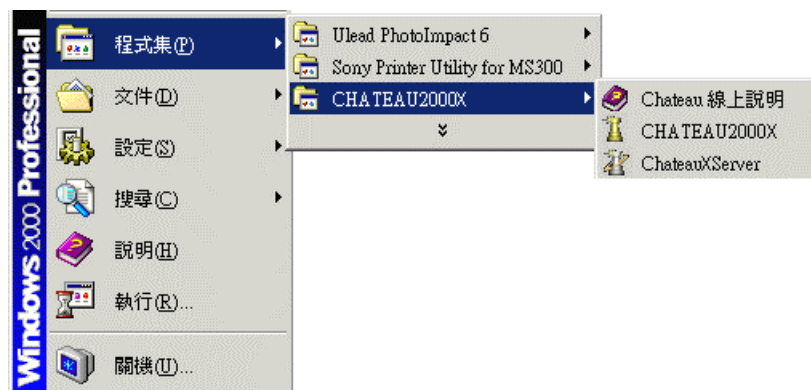


- 當程式安裝完畢後，會出現如下畫面，按下 **完成(F)** 即可完成 **CHATEAU2000X** 程式的安裝。



注意：在 Windows2000 的作業系統安裝 **CHATEAU2000X** 程式，當完成安裝後，作業系統並不會將電腦重新開機。

6. 完成上述安裝後，**CHATEAU2000X** 應用程式會出現在 **程式集** 的選項中，如下圖所示：



1.5 軟體升級

取得 CHATEAU2000X 軟體的最新版本後，請依照下列步驟，升級您的軟體。

1.5.1 移除舊版本的 CHATEAU2000X 應用程式

使用 Windows2000 控制台 裡的 新增/移除程式 功能來移除前一版的 CHATEAU2000X 程式。



執行 新增/移除程式 後，首先以滑鼠點選 CHATEAU2000X 應用程式，再按下 **移除(R)** 按鈕即可移除 CHATEAU2000X 程式。



移除 CHATEAU2000X 應用程式之後，由於移除 CHATEAU2000X 應用程式時，並不會將舊有的影像檔案及目錄一併移除，所以上一次安裝 CHATEAU2000X 時所建的目錄仍然存在。您可以用 Windows2000 的檔案總管查看 C:\Program Files\CHATEAU2000X (這裡我們假設您將 CHATEAU2000X 安裝在該目錄下)。如果您想保留 C:\Program Files\CHATEAU2000X\Database 或是 \Picture 相關的影像檔案，您可以保留該目錄及裡面的檔案，否則您可將 C:\Program Files\CHATEAU2000X 目錄全部刪除。

注意:在 CHATEAU2000X 目錄下的影像子目錄可以保留，但是其他的檔案最好全部刪除掉，以免安裝新版本的 CHATEAU2000X 程式無法正常執行。


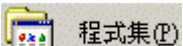
1.5.2 安裝新版本的 CHATEAU2000X 應用程式

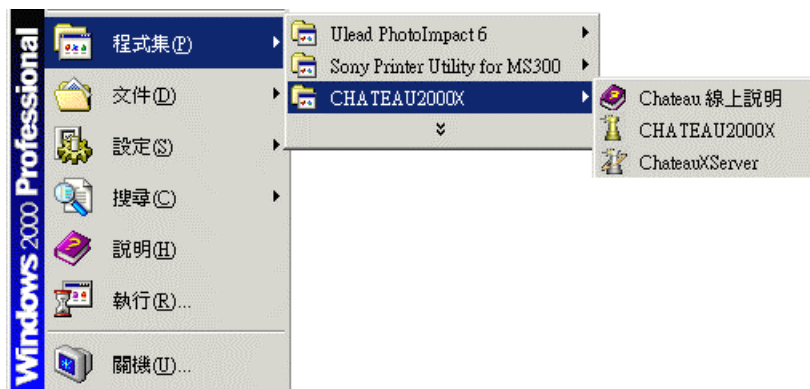
安裝新版應用程式的方法請參考第 1.4 章軟體安裝說明。

第二章：系統概觀

在桌面上的 **CHATEAU2000X.exe** 捷徑圖示如下圖，使用滑鼠左鍵連續點選兩次，即可執行 **CHATEAU2000X** 程式（建議將螢幕解析度設定在 1024x768 高彩 16 位元以上，以獲得較佳的操作畫面）。



或者按下 Windows 的  鍵並選擇 ，進入 **CHATEAU2000X** 應用程式，Windows 桌面將出現如下畫面：



在 **CHATEAU2000X** 按一下滑鼠左鍵，執行 **CHATEAU2000X** 程式。

2.1 執行 CHATEAU2000X 軟體

安裝後第一次執行 **CHATEAU2000X** 程式，**CHATEAU2000X** 會要求使用者設定**系統管理者**的名稱與密碼。



系統管理者為權限最高的使用者，請牢記名稱及密碼。若未完成**系統管理者**設定 **CHATEAU2000X** 將無法繼續執行。

以後執行 **CHATEAU2000X** 程式，首先系統會進入全螢幕狀態，按下鍵盤的 **ESC** 鍵，此時系統會要求登入使用者名稱和密碼。

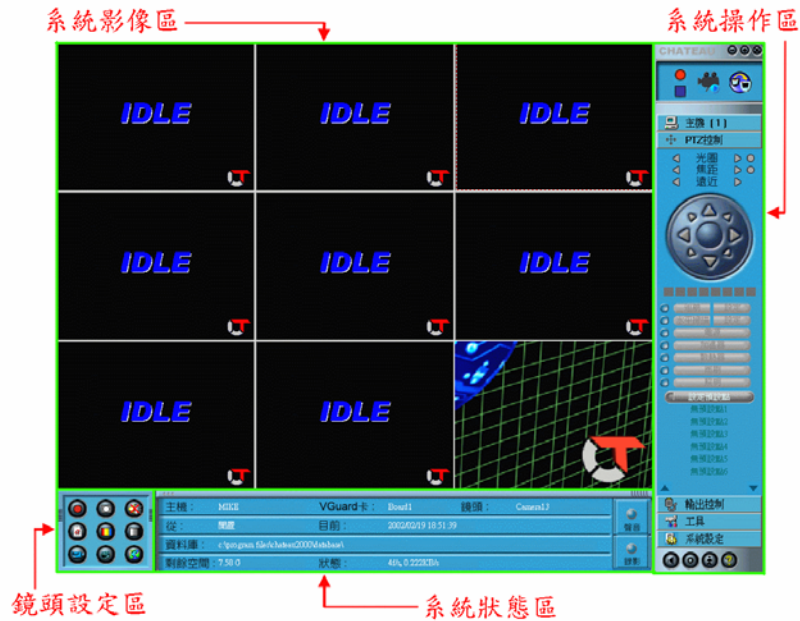


登入的密碼將會依照事先設定的權限，限制其系統操作的範圍，系統管理者則無此限制，有關密碼與權限的設定，請參照第 3.3 節的說明。

注意：只有登入管理者的密碼，才可以進行系統設定的修改，其他使用者的密碼只能在其所授權的權限內操作系統。

2.2 系統主畫面

當您進入 CHATEAU2000X 系統後，您將可以在系統的主畫面，如下圖所示：



系統主畫面分為以下四個主要區域：

1. **系統影像區**：中央最大的區域是屬於影像顯示的區域，無論是本地端的錄影影像或者是遠端監視時所傳輸過來的影像，都會在此區域顯示。
2. **系統操作區**：位於系統主畫面的右邊，此區域主要包括**系統設定**、**PTZ 控制**、**輸出控制 (Output Port)**、**主機 (Host)** 和**工具**等功能的操控面板。
3. **系統狀態區**：位於系統主畫面的正下方，此區域用於顯示系統狀態，包括主機名稱、**VGuard** 卡名稱、鏡頭名稱、開始錄影時間、現在時間、資料庫位置、剩餘空間和編碼狀態等資料。
4. **鏡頭設定區**：位於系統主畫面的左下方，此區域主要包括每個鏡頭的錄影與停止錄影、取消偵測區、同步錄音、標題文字、標題文字顏色、影像組態、鏡頭設定、拍照和電子地圖等功能設定。

2.2.1 系統影像區

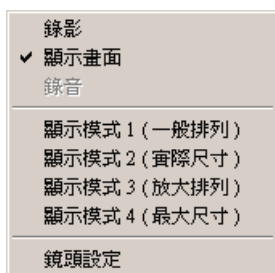
在此區域中，主要作為攝影機的影像顯示用，最多可以在系統中插四片 **VGuard** 卡，因此攝影機數目會有許多不同組合，**CHATEAU2000X** 程式本身會自動偵測系統本身安裝的 **VGuard** 卡的卡片數，然後針對鏡頭總數，自動在此區域排列組合。

當系統未與其他系統連線時，此區域所顯示的影像為本地端的攝影機影像。若系統透過區域網路 (LAN)、企業內網際網路 (Intranet)、網際網路 (Internet) 或數據機 (數據機) 與其他 **CHATEAU2000X** 系統連線，在 **系統操作區** 的 **主機** 選項中點選其他 **CHATEAU2000X** 主機系統時，此區域會顯示其他系統的影像畫面。

若是想要對此區域的任何攝影機進行設定或操控時，必須先將滑鼠移動到鏡頭畫面上，按一次滑鼠左鍵選取鏡頭，再選取想要進行的設定或操控功能。

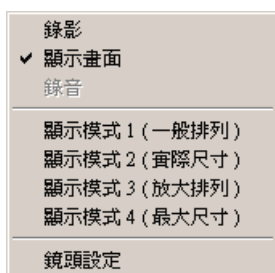
畫面放大：此區域的所有影像皆可以進行縮放，首先將滑鼠移動至鏡頭畫面上，按兩次滑鼠左鍵即可放大，此時畫面可能會重新排列，以顯示所有畫面。

當在系統影像區的攝影機畫面上按下滑鼠的右鍵，會出現如下畫面：



- **錄影** : 若是取消錄影的功能, 則此攝影機在按下錄影的按鈕後, 僅會進入監看不錄影的模式, 並不會有錄影檔案存在 (除非設定警報區域, 並觸發警報)。
- **顯示畫面** : 若是取消顯示畫面, 則所選擇的攝影機不會顯示錄影的影像。
- **錄音** : 啟動所選擇的攝影機開始錄音 (請先接好麥克風的連接線, 並確定此攝影機是否可以錄音)。
- **顯示模式1** : 是一般排列模式, 系統影像區的所有攝影機畫面大小相同。
- **顯示模式2** : 是實際尺寸模式, 系統影像區所選擇的攝影機畫面以1:1的實際尺寸顯示。
- **顯示模式3** : 是放大排列模式, 系統影像區所選擇的攝影機畫面以放大的畫面來顯示, 其他攝影機則以縮小的方式排列在周圍。
- **顯示模式4** : 是最大尺寸模式, 系統影像區所選擇的攝影機畫面以最大的畫面來顯示, 其他攝影機則隱藏在背後持續錄影。

執行遠端連線時, 可以僅監看但不錄影。在 **主機** 選項中點選要監看的遠端主機, 接著在影像區點選指定想要監看的鏡頭, 按滑鼠右鍵, 會出現以下畫面:





取消錄影的功能, 再按鏡頭設定區的錄影按鈕, 此時遠端系統會將影像傳送至影像區, 但是影像並不會在本地儲存。


偵測區設定: 設定偵測區時, 只需要在鏡頭畫面按下滑鼠左鍵不放, 並移動滑鼠, 直到適當位置, 放掉滑鼠左鍵即可完成偵測區設定, 每一鏡頭的偵測區並無數目限制。

2.2.2 系統操作區

操作區最上方有如下三個按鈕:

 **最小化:** 可以將整個系統主畫面最小化, 只有系統管理者 (Supervisor) 可以使用最小化功能, 其他的使用者無法使用此功能。
當使用者登出 (Logout) 時, 系統會自動切換為全螢幕顯示狀態, 使用者要重新登入, 必須按 **ESC** 鍵, 才會出現登入對話框, 輸入正確的使用者名稱與密碼後, 系統會回到一般的操作畫面。

 **全螢幕:** 可以將整個影像區域放大至全螢幕 (按 **ESC** 鍵可以回復到原來的畫面)。

 **結束:** 結束離開程式。(只有系統管理者可以結束程式)

 **關於:** 內含本公司的所有權宣告與程式註冊。



請依照以下程序完成註冊：

1. 滑鼠左鍵點選 **註冊** 鍵，可以在畫面上看到以下的對話框：







2. 輸入使用者名稱及註冊碼，然後按 **確定** 鍵。

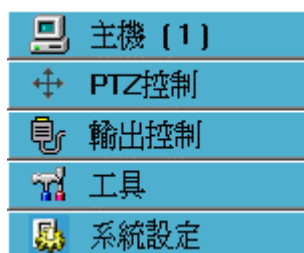
- a. 請輸入使用者名稱。
- b. 在包裝盒上或是 **VGuard** 卡上可以找到註冊碼。

注意：英文字母有大小寫的差異，請輸入正確的字母，字母“O”與數字“0”不同，請留意。

再下來在操作區上方有如下四個按鈕，功能如下：


-  **錄影**：本地端 -- 本地端所有鏡頭啟動錄影。
遠端 -- 遠端所有鏡頭畫面傳輸至本地端錄影。
-  **停止**：本地端 -- 本地端所有鏡頭停止錄影。
遠端 -- 遠端所有鏡頭畫面停止傳輸至本地端錄影。
-  **影像播放**：本地端與遠端（必須在連線狀態）的錄影檔案搜尋與播放（詳細說明請參照第六章）。
-  **遠端連線**：可以透過數據機、區域網路或網際網路與遠端 **CHATEAU2000X** 系統連線。

在中間區域分別是**主機**、**PTZ控制**、**輸出控制**、**工具**和**系統設定**等五個控制部份：



- 主機**：當 **CHATEAU2000X** 系統透過數據機、區域網路或網際網路連線時，可以由此處加以選擇遠端的主機。（於第九章中說明）
- PTZ控制**：此控制部份主要用於本地端與遠端的傳統迴轉台（PTZ）和高速球型攝影機的控制，可以控制攝影機的光圈、焦距、遠近，上下左右、預設點巡航、水平掃描等功能。（於第七章中說明）
- 輸出控制**：可以控制本地端或是遠端的輸出設備。（於第七章中說明）
- 工具**：此選項中包含了**警報記錄**（於第六章中詳述）、**使用者記錄**（於第3.3.3節中說明）、**載入照片**（於第5.3節中詳述）、**載入影像檔案**（於第5.3節中詳述）和**電子地圖**（於第3.8節中說明）等功能。
- 系統設定**：此控制部分主要包含了**主機設定**、**I/O裝置**、**使用者**、**警報聲音資料庫**、**通訊錄**、**資料庫設定**、**VGuard卡設定**、**電子地圖設定**和**雜項設定**等功能設定。（於第三章中說明）

在此區域的最下方有如下的三個按鈕，其說明如下：

-  **靜音**：關掉音效卡的聲音輸出。



自動掃描：影像區的錄影畫面，會依照設定的排列方式，自動將每個鏡頭的畫面作放大顯示，此時並不影響錄影功能。



登入/登出：當系統執行時，必須先輸入使用者密碼才可以執行系統程式，若是使用者必須暫時離開，而不允許其他人員操作此系統，可以先登出系統，此時所有的系統操作將被關閉，甚至無法結速系統程式，直到使用者在次登入並輸入密碼，才可以再次操作系統。



線上說明：可以由線上說明得知系統的操作說明。

2.2.3 系統狀態區

此區域主要用於顯示現在系統的狀態，各項資訊說明如下：

- **主機**：顯示此系統主機的名稱。
- **VGuard卡**：顯示現在影像區選定的VGuard卡的名稱。
- **鏡頭**：顯示現在影像區選定的鏡頭名稱。
- **從**：在錄影狀態時，會顯示開始錄影的時間。若是所選擇的攝影機無影像，則顯示**閒置**狀態。若是所選擇的攝影機有影像，但是顯示**監看不錄影**，則表示所選擇的鏡頭並未在錄影狀態。
- **目前**：表示現在的時間。
- **資料庫**：顯示影像檔案儲存路徑。
- **剩餘空間**：顯示現在資料庫所剩餘的硬碟空間。
- **狀態**：顯示現在所選擇的鏡頭的錄影速度與每秒的資料量。

2.2.4 鏡頭設定區

詳細操作說明，將在 **第五章錄影** 中再詳細說明。

第三章：系統設定

若是要進行系統的設定，必須先選擇 **系統操作區** 的 **系統設定** 選單，如下圖所示：



在系統的設定區中主要有八種功能設定分別是：

- 主機設定
- I/O裝置
- 使用者
- 警報聲音資料庫
- 通訊錄
- 資料庫設定
- VGuard卡設定
- 電子地圖設定
- 雜項設定

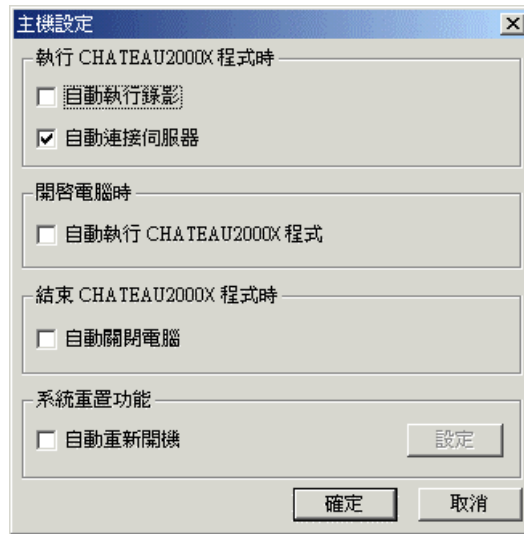
各項設定的說明於以下的章節中說明。

3.1 主機設定



當按下

選擇**主機設定**時，會出現如下畫面：



■ 自動執行錄影

設定執行 **CHATEAU2000X** 應用程式後，是否要直接進入錄影模式。

■ 自動連接伺服器：

設定執行 **CHATEAU2000X** 應用程式後，是否要自動連接 **ChateauXServer** 伺服器。系統將自動連接到上一次連接的 **ChateauXServer** 伺服器。

■ 自動執行CHATEAU2000X程式：

設定在 PC 開機之後，是否自動執行 **CHATEAU2000X** 應用程式。

■ 自動關閉電腦

啟動此項功能，如果系統管理者結束 **CHATEAU2000X** 程式，會一起將電腦關機。若未啟動此功能，則僅結束 **CHATEAU2000X** 程式。

■ 自動重新開機

啟動此項功能，會定期自動結束 **CHATEAU2000X** 程式，將電腦重新開機之後，再繼續執行 **CHATEAU2000X** 程式。當啟動此功能，使用者可以按 **設定** 按鈕設定自動重置的間隔時間，下列三種時程，僅可以選一種設定：



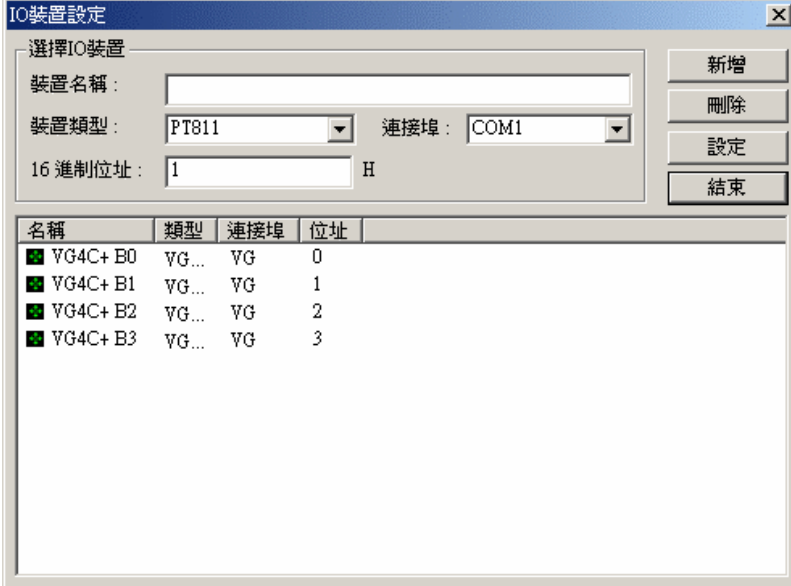
- **每天執行**：使用者可以設定每天重置系統一次。設定內容為每天重置的時刻
- **每週執行**：使用者可以設定每週重置系統一次。設定內容為每週重置的星期和時刻。
- **每月執行**：使用者可以設定每月重置系統一次。設定內容為每月重置的日期和時刻。

註：

- a. 此功能主要是針對作業系統經過長時間的運作，可能發生不穩定的狀況，將系統定期重新開機，降低系統的不穩定性。
- b. 視情況啟動 **自動執行 CHATEAU2000X 程式**、**自動連接伺服器** 與 **自動執行錄影** 等三項功能，以便系統重新啟動後，可以重新回復到原來的錄影狀態，或是自動連接到伺服器。

3.2 I/O 裝置

當按下  選擇 I/O 裝置時，會出現如下畫面：



IO裝置設定

選擇IO裝置

裝置名稱：

裝置類型： 連接埠：

16 進制位址： H

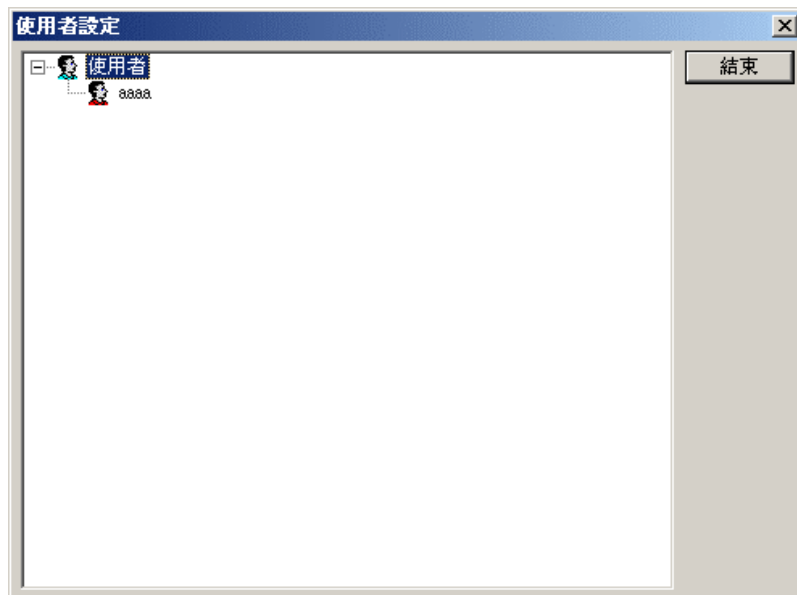
新增
刪除
設定
結束

名稱	類型	連接埠	位址
<input checked="" type="checkbox"/> VG4C+ B0	VG...	VG	0
<input checked="" type="checkbox"/> VG4C+ B1	VG...	VG	1
<input checked="" type="checkbox"/> VG4C+ B2	VG...	VG	2
<input checked="" type="checkbox"/> VG4C+ B3	VG...	VG	3

詳細設定，請參照第七章 I/O 裝置說明。

3.3 使用者

當按下使用者  使用者 選項後，會出現如下畫面：



第一次執行CHATEAU2000X程式時，所設定的系統管理者，會出現在畫面中的第一個位置（紅色人像），若是要設定新的使用者，在**使用者**上按下滑鼠右鍵，即出現下面畫面：



3.3.1 新增使用者

選擇**新增使用者**即可進入新增使用者的設定畫面：



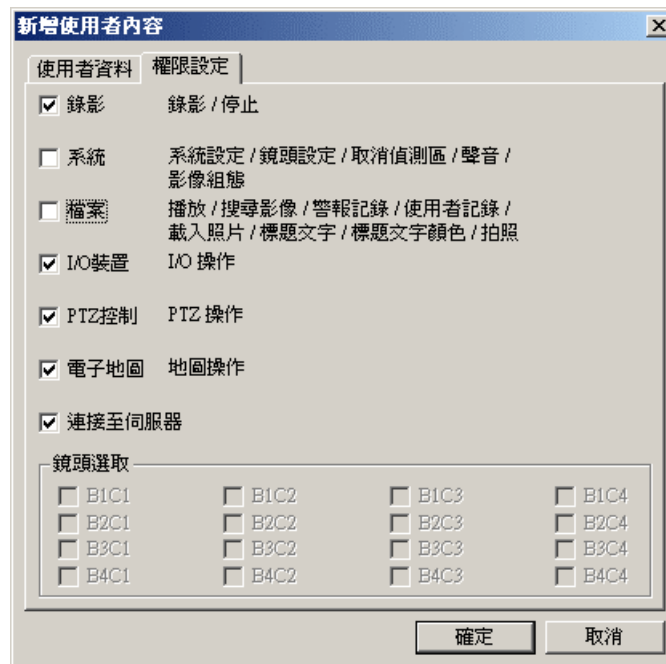
注意：只有系統管理者才有權限增加、刪除或修改使用者設定。

■ **使用者資訊** 設定如下：

1. **使用者名稱**：輸入使用者的名字。
2. **密碼**：輸入密碼。
3. **確認密碼**：再次輸入這組密碼，以確認密碼是否正確。
4. **使用者類型**：設定此使用者是本地端使用者，還是遠端使用者。本地使用者是指直接上機操作的使用者，一次只能登入一位使用者。遠端使用者為利用數據機、區域網路或網際網路連線進入本**CHATEAU2000X**系統的使用者，一次可容許多位名稱不相同的遠端使用者進入作遠端監控。

■ **權限設定** 用於設定使用者的系統操作功能權限，若是允許這個使用者可以操作以下的任一功能，就在功能前面的方格中打 ，權限設定如下：

1. **錄影**：允許使用者 **開始、停止** 錄影和 **結束程式**。
2. **系統**：允許使用者進入 **系統設定** 和 **鏡頭設定** 等功能。
3. **檔案**：允許使用者進入 **播放、搜尋、警報記錄、使用者記錄** 和 **照片下載** 等功能。
4. **I/O裝置**：允許使用者進行 **輸出裝置** 的控制。
5. **PTZ控制**：允許使用者進行迴轉台或是高速球型攝影機的控制。
6. **電子地圖**：允許使用者進行 **電子地圖** 功能的操作。
7. **連接至伺服器**：允許使用者進行 **遠端監控** 功能。
8. **鏡頭選取**：尚未支援此功能。



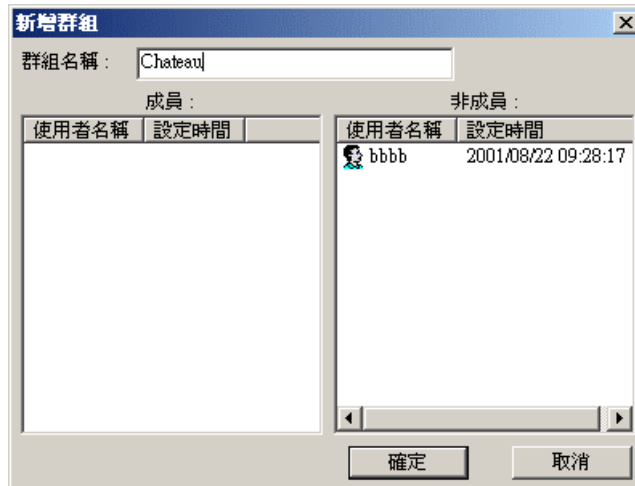
完成設定後，按 **確定** 按鈕即可完成使用者設定，下次以此使用者名稱與密碼登入時，使用者僅可以操作權限設定之內的功能。

3.3.2 新增群組

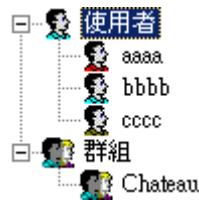
若是要設定新的 **群組**，在 **使用者** 上按下滑鼠右鍵，即出現下面畫面：



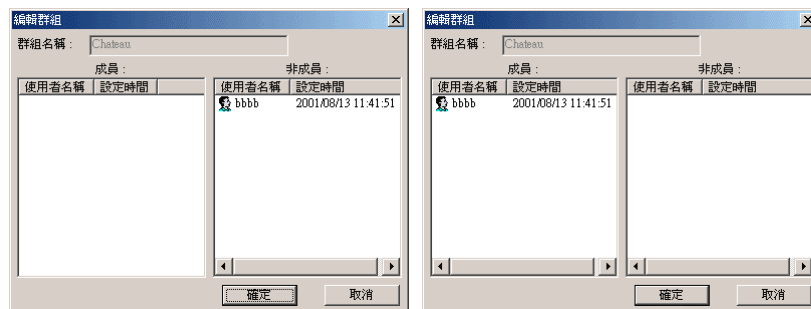
選擇 **新增群組** 即可進入群組設定畫面：



輸入群組名稱，再按下 **確定** 即可看到如下畫面：



在群組名稱上，按滑鼠左鍵兩次即可進入群組設定畫面，在非成員下方的使用者上按兩下滑鼠左鍵，即可將非成員加入左方的成員中。



注意：群組功能可以讓系統管理者，方便分類與管理。

3.3.3 使用者記錄

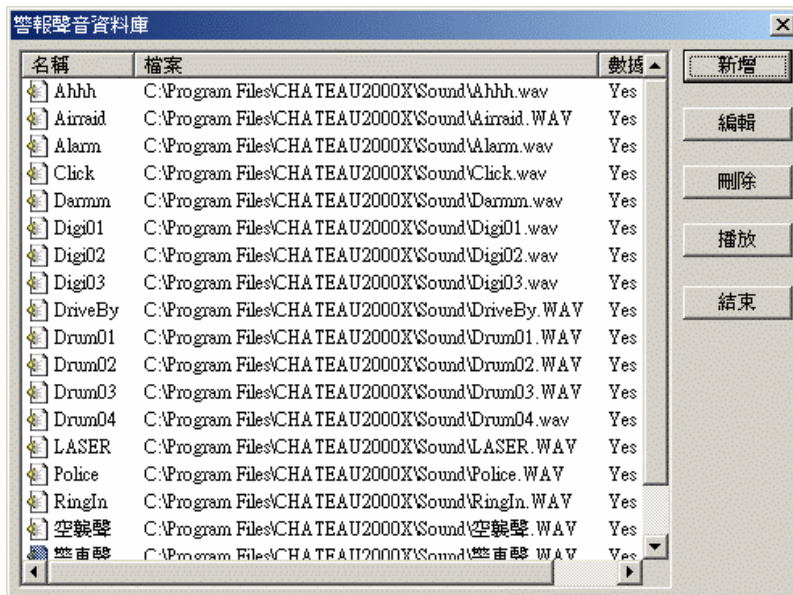
在**工具**選項中有一項**使用者記錄**，是用來記錄所有使用者的登入與登出的時間，以便於對系統的操作人員，做進一步的管理，此記錄簿僅限於**系統管理者**或被授權的**使用者**才可以查閱。



按下 **列印** 按鈕可以將使用者紀錄加以列印，作為保存查證用。

3.4 警報聲音資料庫

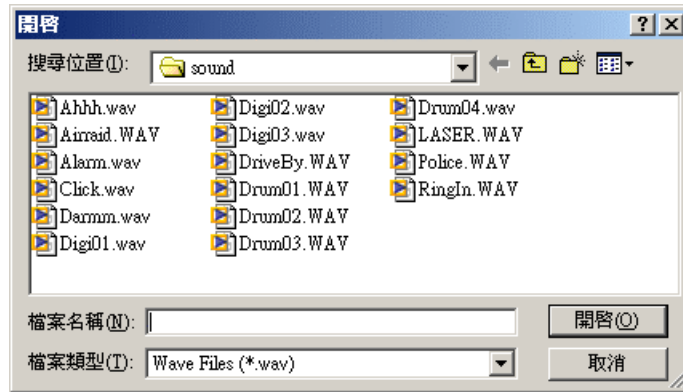
當按下  選項後，會出現如下畫面：



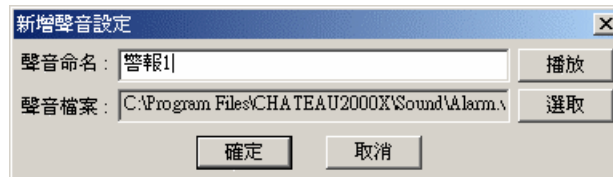
- **新增**：用於加入一個新的聲音資料檔案，按下 **新增** 出現如下畫面：



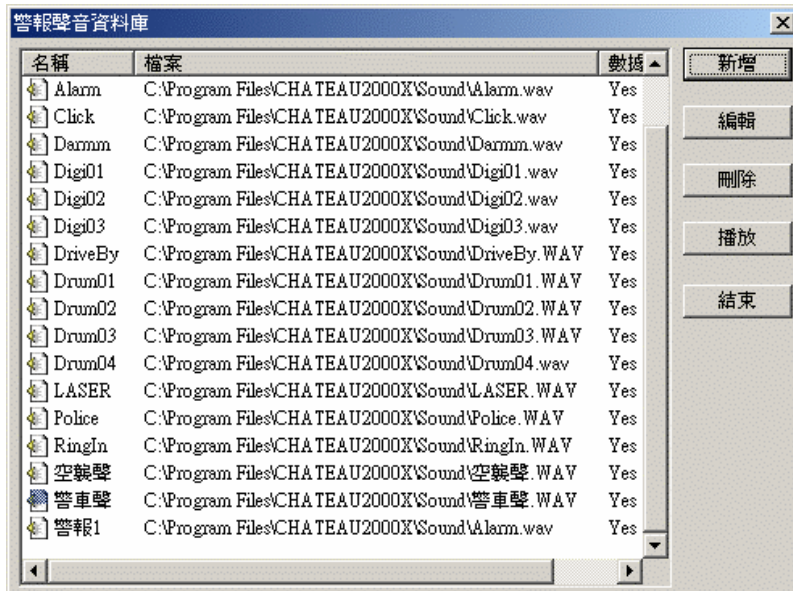
首先命名一個聲音名稱，再按 **選取** 來選擇對應的聲音檔案：



選擇一個聲音檔案後，會回到下面畫面中：



按 **播放** 可以確定所選擇的聲音檔案是否正確。設定完成後，按 **確定** 鍵完成設定。



- **編輯**：選擇想要編輯的聲音資料庫的名稱，按 **編輯** 即可編輯聲音資料庫，選擇其他的聲音檔案。
- **刪除**：選擇想要刪除的聲音資料庫的名稱，按 **刪除** 即可刪除想要刪除的聲音資料庫。
- **播放**：選擇想要預覽的聲音資料庫的名稱，點選 **播放** 即可聽到此聲音資料庫的聲音。
- **結束**：用於離開 **警報聲音資料庫** 設定。

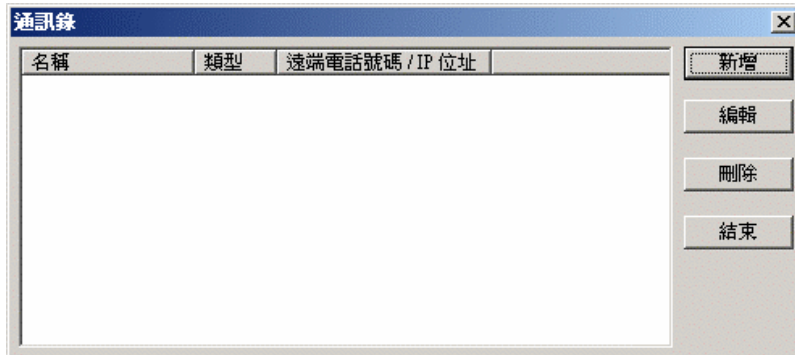
註：

1. 數據機傳送的状态有分為 Yes 和 No，意思是此檔案是否可以經由數據機傳送到電話上。
2. 要傳送到電話上的聲音檔案必須是：PCM 8000Hz, 16-bit, 單音的格式。

3.5 通訊錄

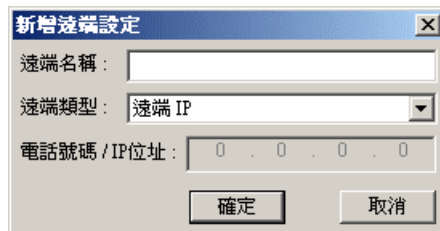


按下 **通訊錄** 選項，通訊錄可以儲存常用的遠端電話號碼或 IP 位址，以利於遠端監控連線與遠端警報功能。

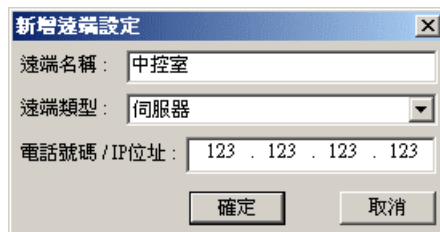


a. 新增通訊錄

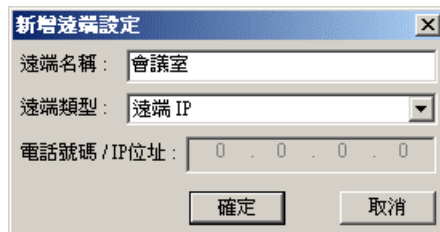
點選 **新增** 來加入新的通訊錄，畫面如下：



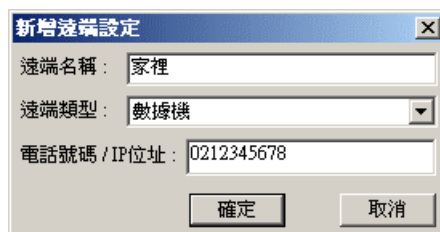
- **新增伺服器**：用於連接伺服器，首先必須給伺服器一個名稱，在 **遠端類型** 處選擇 **伺服器**，並於 **電話號碼/IP 位址** 處輸入伺服器的 IP 位址，按 **確定** 鍵完成設定。



- **新增遠端 IP**：此通訊錄用於當警報發生時，將警報訊息透過區域網路或網際網路傳輸至遠端 CHATEAU2000X 系統。首先輸入一個名稱，並在 **遠端類型** 處選擇 **遠端 IP**，按 **確定** 後完成設定。



- **新增數據機**：此通訊錄用於數據機的通訊，包括遠端監控與遠端警報。首先必須輸入一個名稱，並在 **遠端類型** 處選擇 **數據機**，並於 **電話號碼/IP 位址** 處輸入遠端電話號碼，按 **確定** 完成設定。



完成設定後，會顯示如下畫面：



b. 編輯通訊錄

請以滑鼠左鍵點選通訊錄名稱，然後按下 **編輯** 鍵，或者直接以滑鼠左鍵點選兩下，即可以進入修改畫面進行編輯。


c. 刪除通訊錄

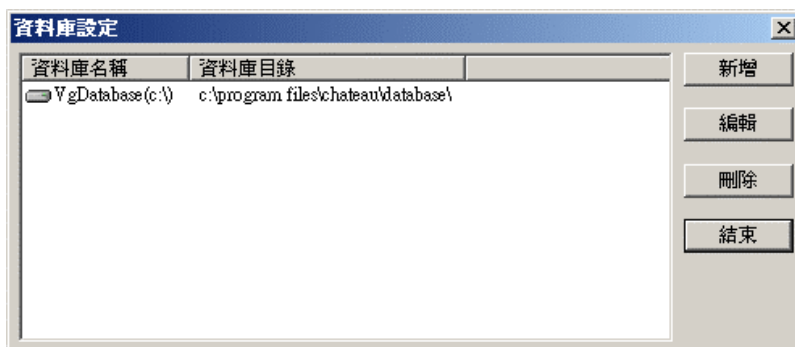
請以滑鼠左鍵點選想要刪除的名稱，然後再按下 **刪除** 鍵，該通訊錄名稱會從通訊錄裡刪除。

d. 關閉通訊錄

請按下 **結束** 就可以關閉通訊錄設定。

3.6 影像資料庫設定

按下  **資料庫設定** 選項，用來設定錄影的影像檔案儲存的硬碟機與目錄，顯示如下畫面：



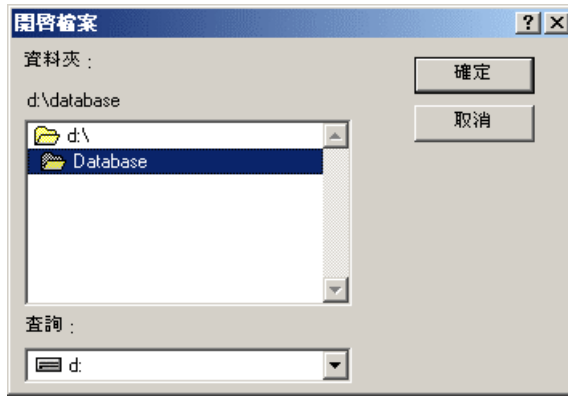
預設目錄為 C:\Program files\CHATEAU2000X\Database\。

a. 加入新資料庫

選擇 **新增** 來加入新的硬碟機，其畫面如下：



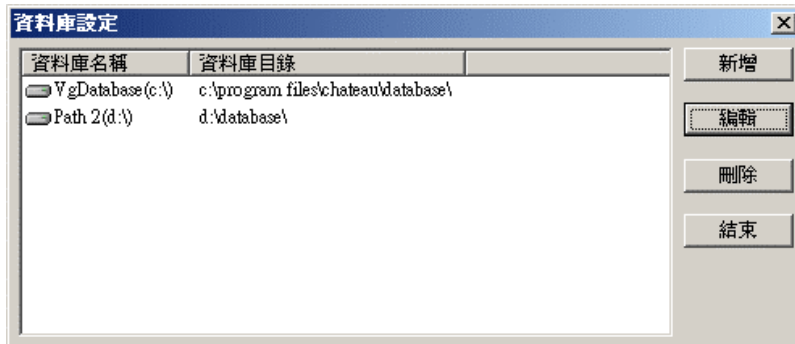
- 首先設定一個名稱給新增的硬碟機，再按 **...** 來設定硬碟機與目錄。



- 選擇好硬碟機與目錄後，按 **確定** 即可以完成設定。
註：每一個硬碟機只可以設定一次，不可重複設定。



- 每個硬碟機的預設保留空間為 500MB，若是硬碟機的容量大於 20GB 以上，建議加大硬碟保留空間至 700MB 以上。
- 每一個硬碟機皆可以設定是否要循環錄影，若是要保留錄影的影像，可以取消循環錄影功能。
- 可以設定空間不足警報，並按 **...** 選取警報聲音，當硬碟空間不足時即發出警報聲音。
- 按下 **確定** 完成新增資料庫。



b. 編輯資料庫

選擇想要編輯的資料庫名稱，按下 **編輯** 按鈕即可編輯資料庫的硬碟機與目錄，其修改方式與新增資料庫相同。



c. 刪除資料庫

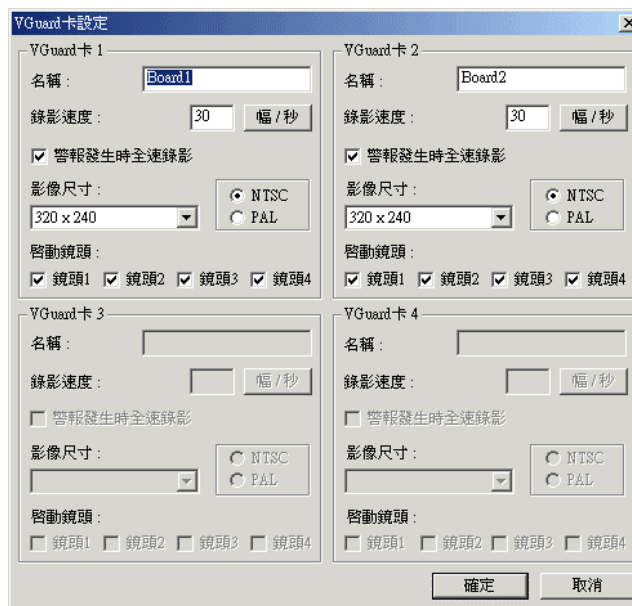
選擇想要刪除的資料庫名稱，按下 **刪除** 按鈕，此時系統會要求確認是否要刪除此資料庫，按下 **確定** 就可以刪除此資料庫。

d. 結束

按 **結束** 按鈕，即可離開資料庫設定畫面。

3.7 VGuard 卡設定

CHATEAU2000X 程式可以支援一台 PC 上最多支援四片 VGuard 卡。所以 VGuard 卡的設定中最多有四個 VGuard 卡的設定區域，可以設定個別 VGuard 卡。完成 VGuard 卡驅動程式及應用程式的安裝之後，執行 CHATEAU2000X 應用程式，會自動偵測出目前所安裝 VGuard 卡的數目。設定時必須在停止錄影的狀態下，設定值才能記憶且生效。其畫面如下：



■ 名稱

預設值為 VGuard 卡 N (N=1~4)。您可以設定容易辨別的名稱，以方便整個保全網路的管理。

■ 錄影速度

設定錄影的速度，單位為 **幅/秒** 或 **秒/幅** (按此按鈕作切換)。如果電腦配備未能達到設定處理影像所需的速度，那麼 CHATEAU2000X 系統會自動調整到電腦可處理的最快速度。(預設值 NTSC 為 30 幅/秒，PAL 為 25 幅/秒)

■ 警報發生時全速錄影

若是攝影機設定在比較慢的速度錄影，當警報發生時，如果有啟動此項功能，則攝影機會以所能達到的最高速度錄影。

■ 影像尺寸

用來設定影像顯示、處理、儲存的尺寸。您可以視使用的攝影鏡頭是 NTSC 或者是 PAL 系統來做選擇 (台灣使用 NTSC 系統)。

以下為提供 NTSC 系統的三種錄影尺寸大小：

1. 640x480：影像大小為寬 640 像素點，高 480 像素點。
2. 320x240：影像大小為寬 320 像素點，高 240 像素點。

以下為提供 PAL 系統的三種錄影尺寸大小：

1. 704x576：影像大小為寬 740 像素點，高 576 像素點。
2. 352x288：影像大小為寬 352 像素點，高 288 像素點。

■ 啟動鏡頭

若是卡上未全部接鏡頭，可以將未接鏡頭的攝影機畫面不予以啟動，如此則不會佔據系統影像區的空間 (更

改此設定後，必須結束 CHATEAU2000X 程式再重新執行一次，設定才會被執行）。


■ 確定

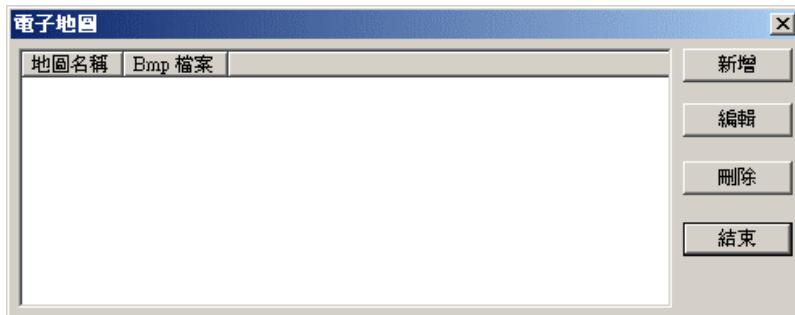
按 **確定** 按鈕完成 VGuard 卡設定。

3.8 電子地圖設定

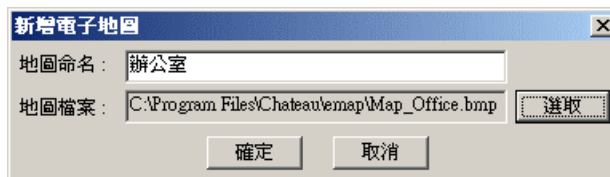
此版本的 CHATEAU2000X 程式支援電子地圖的功能，讓系統的管理更有效率。

3.8.1 電子地圖設定

當按下  電子地圖設定按鈕後，系統會出現如下畫面進行電子地圖設定：

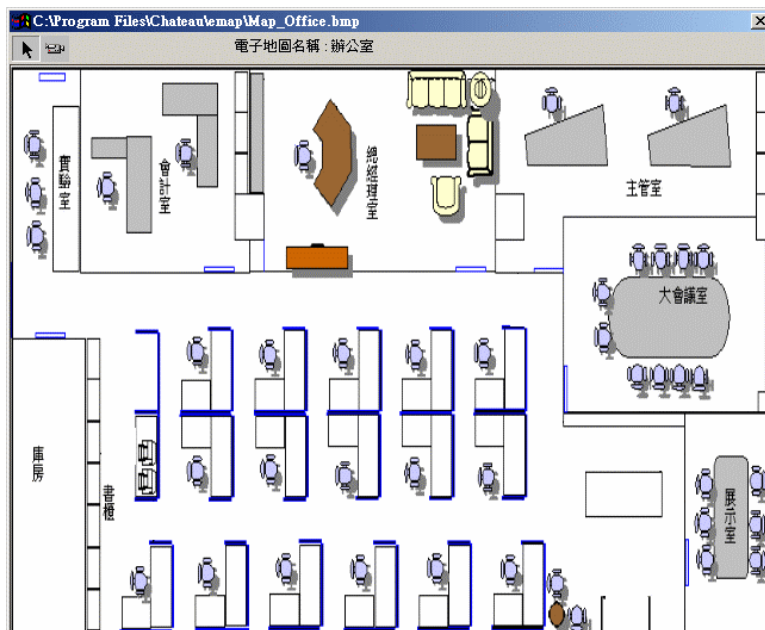


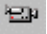
- **新增**：首先按下 **新增** 按鈕以建立一個新的地圖：

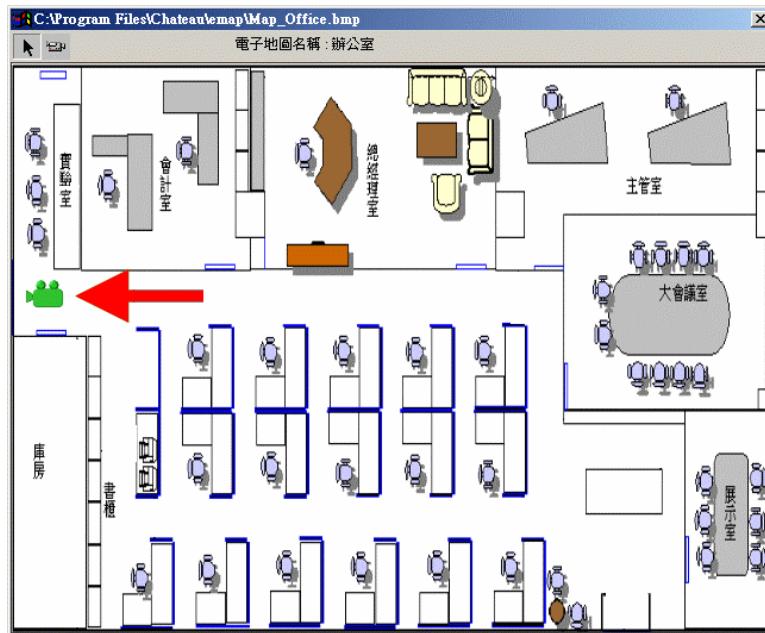


首先輸入一個地圖的名稱，以利於地圖的搜尋（例如：一樓圖面、中庭等），接下來按 **選取** 來選擇圖面的檔案，圖面的檔案必須是 .BMP 的格式，圖案的解析度最好是 640x480。若是低於 640x480，則會以原尺寸顯示；若是高於 640x480，則會以等比例縮小為 640x480 顯示。

設定完成後按 **確定** 按鈕完成新增設定，此時會出現如下圖面畫面：

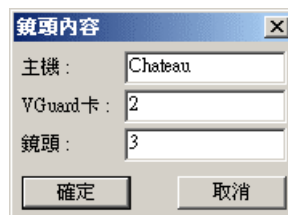


選擇左上角  按鈕可以加入攝影機到地圖上，此時鼠標變成“+”，選擇好攝影機的裝設位置，按下滑鼠左鍵，完成攝影機位置設定。



如上圖紅色箭頭所指，即是新加入的攝影機。

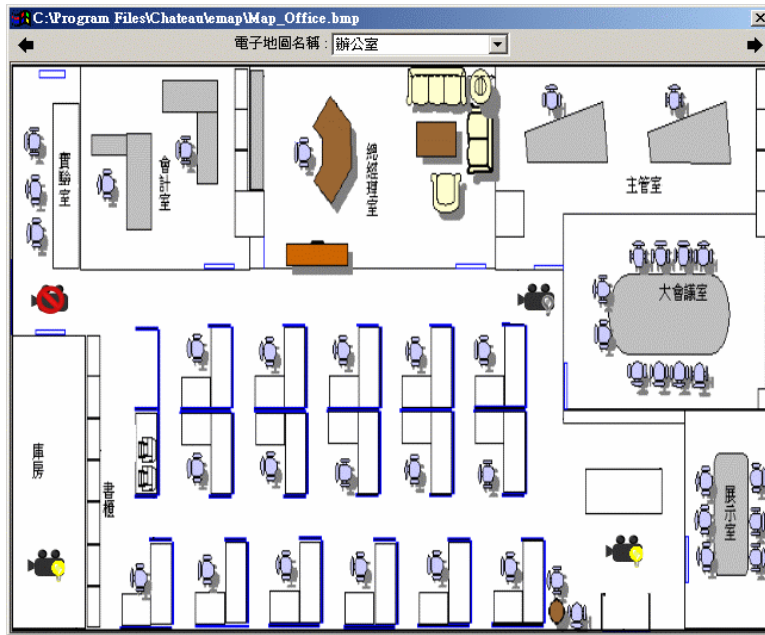
在攝影機上按兩次滑鼠左鍵，即可設定此攝影機對應的VGuard卡與鏡頭，如此即可將電子地圖與影像畫面結合。







- **編輯**：選擇一個想要編輯的電子地圖檔，按下 **編輯** 按鈕即可以編輯此電子地圖檔案的攝影機位置或攝影機的編號。
- **刪除**：選擇一個想要刪除的電子地圖檔，按下 **刪除** 按鈕即可以刪除此電子地圖檔案。
- **結束**：按 **結束** 按鈕離開電子地圖設定畫面。

3.8.2 電子地圖操作

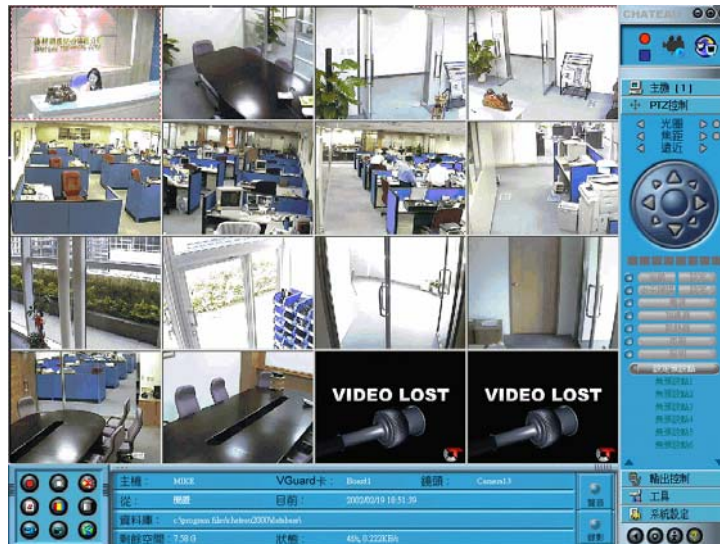
選擇 **系統操作區** 中 **工具** 選項的 **電子地圖** 功能時，會出現如下畫面：



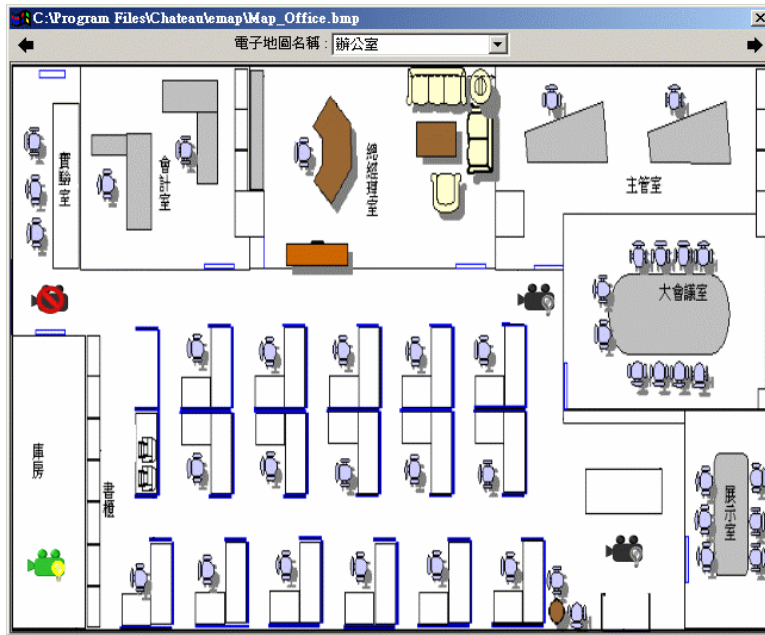
上圖中，顯示  圖示的攝影機，表示處於 **錄影** 狀態中，顯示  圖示的攝影機，則表示 **閒置** 中，若是顯示  圖示，則表示該攝影機 **鏡頭內容** 的設定中，主機名稱、VGuard卡或攝影鏡頭設定錯誤；若是遠端監控中則可能是鏡頭內容的主機名稱設定沒有與遠端**CHATEAU2000X**主機完全相同，或者是尚未與遠端**CHATEAU2000X**系統連線。





圖中上方的左、右兩端有  和  兩個按鈕，這是當 **電子地圖** 有兩張以上時，用來選擇上一張地圖與下一張地圖用。

在電子地圖上指定的攝影機圖示上連按兩次滑鼠左鍵，會立即跳到錄影畫面，顯示此攝影機鏡頭對應的鏡頭與畫面（紅色虛線框住的畫面）。




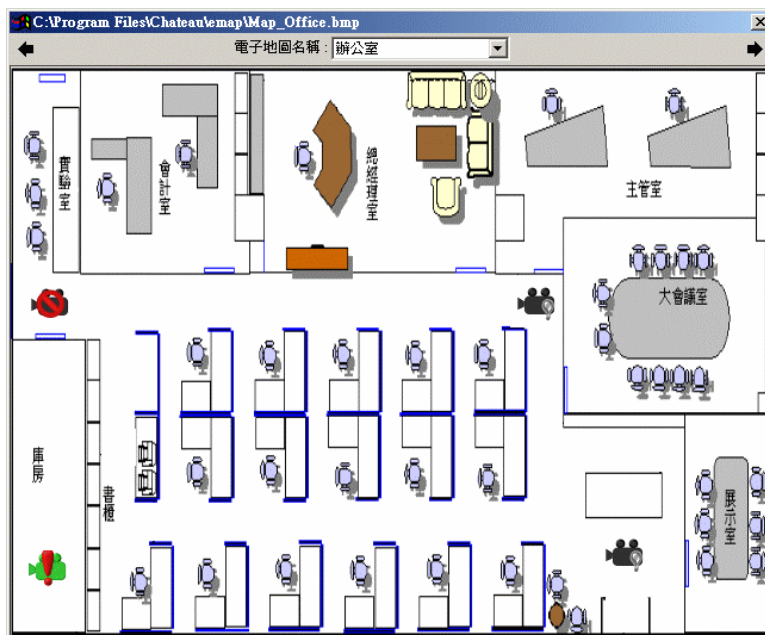
相對地，若是在錄影畫面中，按下 **鏡頭設定區** 的  **位置** 按鈕，則會顯示所選定的攝影機在電子地圖上的位置：




若是此攝影機處於**錄影**中，則會顯示  圖示；若是此攝影機處於**閒置**中，則會顯示  圖示。其他攝影機則顯示 （錄影中）或者是 （閒置中）。從以上的操作，可以很容易得到攝影機的畫面與安裝位置，點選鏡頭按下滑鼠右鍵可以看到該鏡頭的設定內容。

3.8.3 電子地圖與警報

當錄影的攝影機啟動警報功能，並且警報被觸發時，除了警報所設定的功能外（請參考第六章說明），按下  **位置** 按鈕，會顯示如下畫面：



上圖中的  圖示，表示此攝影機發生警報。因此，從電子地圖的圖面上，很容易得知警報發生的位置，可以很快的處理。

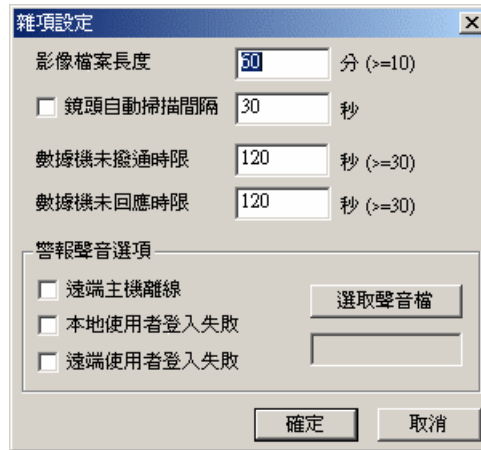
3.9 雜項設定

系統設定 增加一個



雜項設定 功能，包含影像長度設定、鏡頭自動掃描間隔設定與新增的


警報聲音選項設定：



■ 影像檔案長度

設定一個影像檔案錄影的時間長度，時間長度可以由 10~999 分鐘。預設值是 60 分鐘（此處為影像檔案錄影的時間長度，不是影像檔案的大小），建議不要把錄影的時間設定得太短，否則檔案數目太多，增加檔案搜尋的時間，且硬碟每一個目錄的檔案數目有限制的，檔案太多不利於管理。

■ 鏡頭自動掃描間隔

設定每個鏡頭自動掃描的時間，影像區的所有影像畫面會依照此設定，自動輪流放大，直到按下  按鈕才會停止放大。

■ 數據機未撥通時限


當想要利用數據機進行遠端監控時，利用數據機撥號連接遠端的 CHATEAU2000X 系統時，若是在設定的時限內數據機未能完成連線的工作時，由於在此時可能因為線路的關係無法連線，系統會自動停止撥號連線的動作，必須重新進行連線的動作。預設時限為 120 秒，最低不得低於 30 秒，這是由於數據機廠牌或是晶片組的不同，所需時間不同的緣故。

■ 數據機未回應時限

當數據機處於連線狀態時，若是在資料傳輸當中沒有接收到對方的回應訊息時，若是時間超過所設定的時限，由於在此時可能因為線路的關係無法繼續通訊，則系統會自動結束連線狀態，必須重新進行連線的動作。預設時限為 120 秒，最低不得低於 30 秒，這是由於數據機廠牌或是晶片組的不同，所需時間不同的緣故。

■ 警報聲音選項：

- **遠端主機離線**：共同連線的任一主機正常離線或不正常中斷時，本地系統主機會發出警報聲音，藉以提醒操作者有其他系統主機離線。警報記錄亦會記錄離線主機名稱與離線時間。

註：此版本在主機選項按鈕  主機 [1] 上，會顯示連線主機數目，讓使用者快速掌握連線的系統總數。

- **本地使用者登入失敗**：系統執行中，若輸入不正確的登入名稱或密碼時，系統會發出警報聲音。
- **遠端使用者登入失敗**：遠端使用者藉由遠端連線的方式連線到本系統，而該遠端使用者未獲授權或是名稱或密碼不正確時，系統會發出警報聲音，提醒本地系統的操作者注意，預防不當的遠端系統使用者侵入此主機系統。

■ 選取聲音檔：按下 的按鈕，使用者可以從已經設定好的警報聲音資料庫中選取一個聲音檔案，作為以上三種警報狀況共用的警報聲音。

第四章：錄影

4.1 錄影視窗

CHATEAU2000X 系統中採用了智慧型影像動態偵測技術，比對兩個連續的圖像，如果有某種程度的變動，**CHATEAU2000X** 系統才執行錄影及其他相關警報的觸發，若影像都沒有變化的話，**CHATEAU2000X** 系統就會採取固定時間錄影，使得影像檔案容量能夠被壓縮的更小，進而減少儲存硬碟的空間延長錄影時間。**CHATEAU2000X** 主畫面顯示時您可以依以下兩種方式，隨時按下錄影鍵，開啟錄影視窗：

■ 開啟所有鏡頭



點選螢幕右上角紅色圓形按鈕〔如上圖所示〕，即可開啟所有視窗錄影。

■ 關閉所有鏡頭

點選螢幕右上角藍色方形按鈕〔如上圖所示〕，即可關閉所有影像視窗並結束錄影。

■ 鏡頭狀態顯示



鏡頭尚未開啟，處於閒置狀態。



鏡頭開啟但未接攝影機。



鏡頭開啟但不顯示畫面。


以下為 4 路 **VGuard** 卡，安裝一片及二片卡，並開啟全部的攝影鏡頭：
4 路 **VGuard** 卡一片（4 個鏡頭）




4 路 VGuard 卡兩片 (8 個鏡頭)



■ 錄影

在螢幕上先點選所要開啟之鏡頭〔將此視窗指定為動作視窗，其周圍會出現紅色虛線方框〕。按下鏡頭設定區之錄影按鈕，則開啟此鏡頭，重複以上步驟開啟您欲開啟之其他視窗。請注意，若視窗尚未開啟時，此按鈕內容為紅色圓形圖樣。

■ 停止

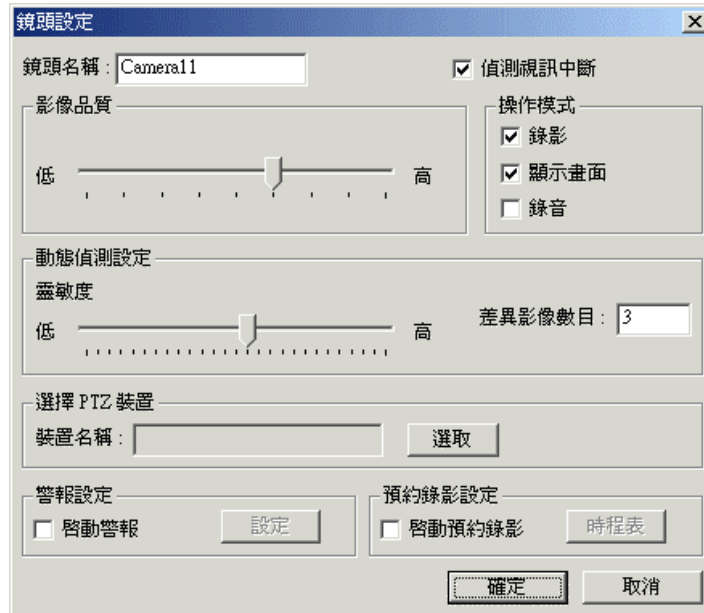
在螢幕上先點選所要關閉之鏡頭，此時鏡頭設定區之鏡頭開啟按鈕顯示成鏡頭停止鈕。

注意：不論開啟（停止）全部或部分鏡頭，只要該鏡頭已經設定預約錄影並且啟動，則不受影響，系統會繼續預約錄影的動作（有關預約錄影請參考本章鏡頭設定之預約錄影說明）。

4.2 錄影設定

■ 鏡頭設定

點選所要設定之鏡頭，按下鏡頭設定鈕，進入鏡頭設定視窗：



鏡頭名稱

系統會依鏡頭順序自動設定名稱，四路卡依序為：鏡頭 1、鏡頭 2、鏡頭 3、鏡頭 4，您可視所需更改成任意的中、英文名稱。

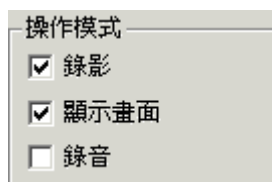
偵測視訊中斷

每一個鏡頭都有獨立的視訊中斷偵測功能。開啟本項功能之後，當訊號線中斷或者鏡頭被遮蓋導致畫面全黑時，錄影畫面會顯示視訊中斷畫面，系統會執行警報功能。注意：本功能的執行必須配合警報功能的設定並且啟動警報功能。

影像品質

此功能為影像品質的調整，以滑鼠左鍵按住拖曳棒往左或往右拖拉選擇想要的影像品質。高影像品質其影像壓縮率較低（資料量大），反之低影像品質其影像壓縮率較高（資料量小）。

操作模式





操作模式分為四種狀態：

1. 監視並錄影（顯示攝影機影像）：開啟錄影及顯示畫面選項。
2. 監視不錄影（顯示攝影機影像）：關閉錄影選項，開啟顯示畫面選項。
3. 錄影不監視（顯示 WORKING 畫面）：開啟錄影選項，關閉顯示畫面選項。
4. 不錄影不監視（顯示 WORKING 畫面）：關閉錄影及顯示畫面選項

當錄影狀態為開啟時，系統狀態區錄影指示燈點亮 ，錄影狀態為關閉時，系統狀態區錄影指示燈熄滅



啟動錄音功能時，當所選擇的攝影機進入錄影狀態時，會同時進入錄音模式，當錄音狀態為開啟時，系統狀態區錄音指示燈點亮 ，錄音狀態為關閉時，系統狀態區錄音指示燈熄滅 。

動態偵測功能

在錄影中，如框選了一個偵測區域（按住滑鼠左鍵不放選擇起始點，移動滑鼠至另一點，再放開滑鼠左鍵），系統會針對您所選擇的區域進行動態偵測。偵測區可設定數目並無限制。

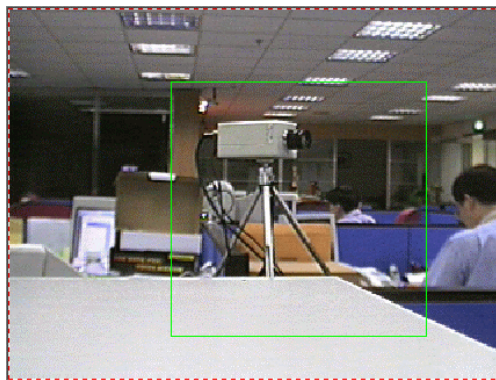
1. 靈敏度

根據不同的使用環境，例如鏡頭好壞，遠近，光線，背景，物體大小，可以調整靈敏度以增加或降低警報的反應力。

注意：靈敏度太高的話，有可能造成警報的誤動作，同時錄影的影像資料量會比較大，建議調整時要注意攝影機品質與周圍環境的狀況，以免警報誤動作。

2. 差異影像數目

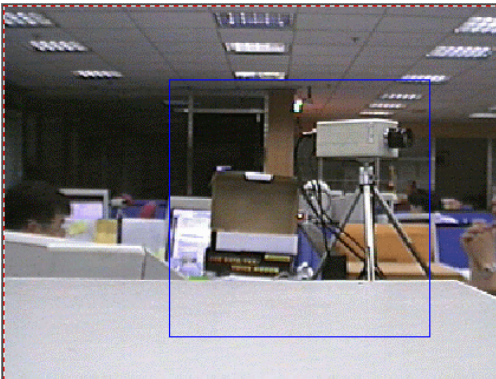
當連續的畫面發生差異的數目超過設定值，才會觸動警報。您可以自行調整來降低警報誤判動作的機會。下圖中方塊為偵測區，綠色代表尚未觸動：



下圖中偵測區顯示為紅色，代表觸動偵測（觸動偵測區須在 **鏡頭設定** 中設定 **啟動警報** 方可作用）：

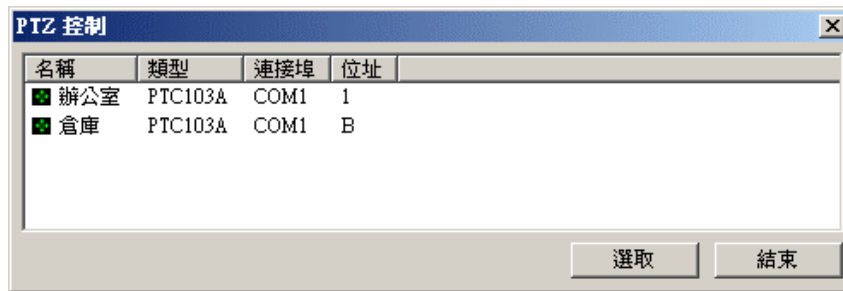


下圖中偵測區顯示為藍色，代表觸動偵測，但在 **鏡頭設定** 中並未啟動警報。



選擇 PTZ 裝置

該項功能提供選擇鏡頭對應的 PTZ 控制設備。按下 **選取** 鍵，CHATEAU2000X 系統會進入如下圖之 PTZ 設定視窗（必須先在 **系統設定** 中 **I/O 裝置** 中先設定好攝影機廠牌、型號和位址），點選對應於鏡頭的 PTZ 設備。



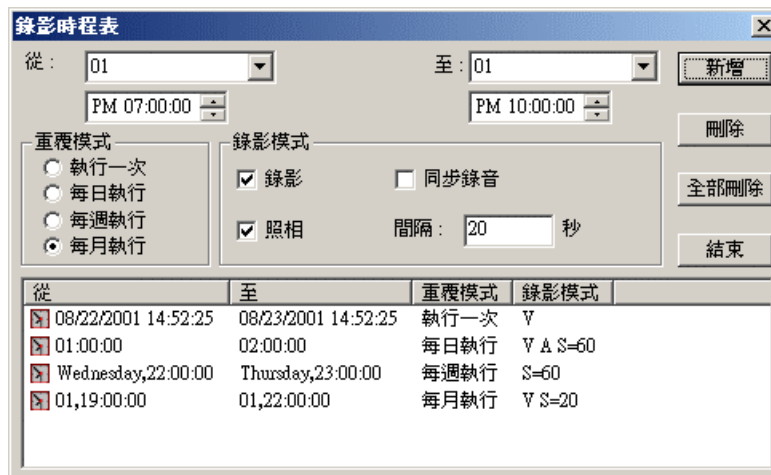
注意：首先必須先在影像區點選對應的攝影機，然後再進入此設定功能，同時必須注意選取正確的 PTZ 裝置，否則控制上會產生誤動作。

警報設定

勾選**啟動警報**再按下 **設定** 鍵，CHATEAU2000X 系統會進入如下圖之警報設定視窗設定警報動作。警報動作之設定，請參考第六章詳細說明。

預約錄影

CHATEAU2000X 系統會依照預錄行程表，自動執行錄影/監視等功能。點選**啟動預約錄影**再按下 **設定** 鍵，會進入預約錄影設定視窗：



設定預約錄影時程表

1. 請在"從"與"至"後方欄位處，輸入預約錄影開始與結束的日期及時間您可以直接輸入，或者用滑鼠左鍵點選欄位右邊的箭頭。
2. 選擇**重複模式**：可選擇 **執行一次**、**每日執行**、**每週執行** 或 **每月執行**。
選擇 **執行一次**：需輸入起始和結束日期及時間。
選擇 **每日執行**：由於為每日皆執行，故日期調整項目為無作用。
選擇 **每週執行**：須輸入起始和結束星期及時間。當您選擇日期時，系統會自動將日期調整為星期。
選擇 **每月執行**：需輸入起始和結束日期及時間。當您選擇日期時，系統只會顯示日而不會顯示年月。

注意：若是設定的時間跨越午夜 12 點，建議分成兩段設定，例如：PM6:00:00~AM9:00:00，請設定成 PM6:00:00~PM11:59:59 和 AM12:00:00~AM9:00:00。


3. 選擇錄影模式：

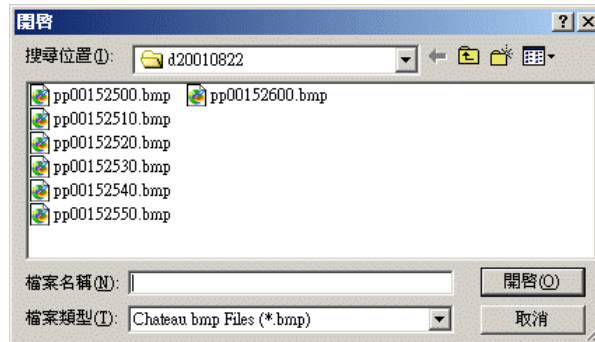
- **錄影**：正常的影像錄影。
- **同步錄音**：如果預約時間重疊，先啟動錄音的行程優先執行，其他重疊時間內的行程將取消執行錄音。
同步錄音其他功能 請參考本章同步錄音說明。

注意：若是使用 4 路 VGuard 卡，如果多個鏡頭同時啟動錄音會作錄音的動作。

功能時，只有鏡頭 1 和鏡頭 2

- 照相：在固定的間隔時間作拍照的動作，CHATEAU2000X 系統內定將圖片檔案儲存於以“d+日期”資料夾中（如下圖之 d20010822），且將檔名自動設成“pp00+時分秒”（00 表示是 VGuard 卡 1 的 Camera1，11 表示 VGuard 卡 2 的 Camera2，於此類推），您可經由系統操作區之載入圖片

 按鈕開啟已拍照之圖片，開啟照相圖片顯示如下圖（圖中檔案名稱最末 2 碼代表拍照時的秒數，由於設定每 10 秒拍照一次，故您可觀察其差距為 10 秒鐘）。



4. 當所有預約錄影時間設定完成之後，按下 **新增** 鍵即可將此預約內容加入預約錄影清單中。

預約錄影清單

- 從：顯示起始時間
 - 至：顯示結束時間
 - 重覆模式：顯示重覆模式（一次、每日、每週或每月）
 - 錄影模式：顯示錄影模式
- V** = 錄影 **A** = 同步錄音 **S=n** 照相
n = 每 n 秒照相一次

注意：一般錄影及照相錄影至少需設定其中一種，選擇一般錄影才能啟動同步錄音功能，照相無法啟動同步錄音。

當鏡頭進入預約錄影的狀態時，錄影畫面的右上方會出現一個“P”字，表示正在執行預約錄影。



移除一個預約錄影行程

點選需要移除的預錄行程按下 **刪除** 鍵。


移除全部的預約錄影行程

按下 **全部刪除** 鍵，刪除全部的預錄行程。


離開預約錄影

按下 **結束** 鍵或 **X** 離開預約錄影。


■ 標題文字

按下  鍵可以顯示攝影鏡頭的標題文字以及開始錄影時間與現在時間（如下圖左上角），此標題文字包含卡及鏡頭名稱，卡名稱在 **第 3 章 VGuard 卡設定** 中設定，鏡頭名稱則在本章 **鏡頭設定** 中設定。



再次按下  鍵可以取消顯示攝影鏡頭的標題文字。

■ 標題文字顏色


改變指定鏡頭的標題文字顏色，按下該按鍵  畫面將顯示如下圖。選好想要的顏色後，按下 **確定** 鍵即可。

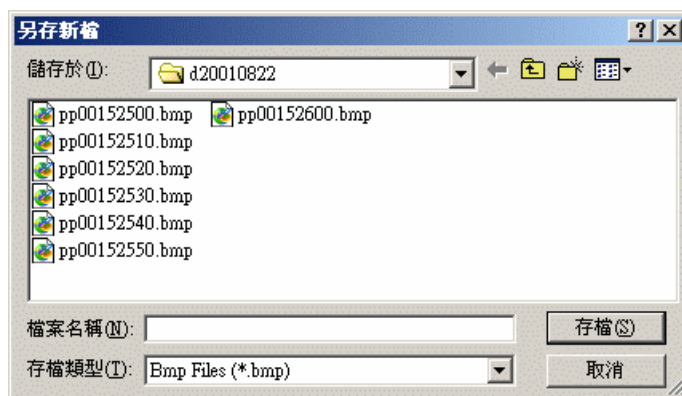


■ 取消偵測區

取消指定鏡頭所有的偵測區域。





■ 拍照

在錄影中可以擷取靜止圖片（此功能須在鏡頭開啟狀態中才有作用）。影像是以 BMP 檔案格式儲存，可以使用其它影像處理軟體進行編輯、處理，或是用印表機將其列印出來，或將檔案 e-mail 寄給別人。按下  按鍵，螢幕顯示如下：



可以自行選擇儲存途徑及照片的檔案名稱。如果要觀看照片，請參閱 5.3 節

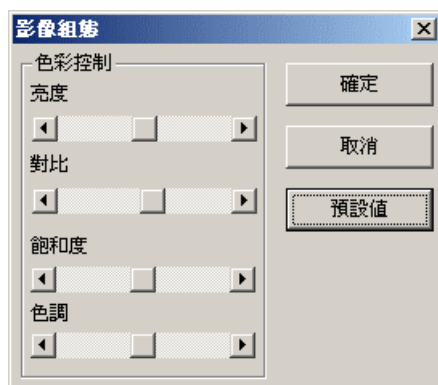
■ 聲音

此項功能作為影像同步錄音。 表示目前處於錄音狀態，在系統狀態區錄影指示燈  會點亮。按下此鍵變成 ，在系統狀態區錄影指示燈  會熄滅，代表目前處於停止錄音狀態；反之亦然。

※注意：使用錄音功能前，請先確定此路攝影機的輸入，是否可以錄音（可以透過 VGuard 卡和音效卡上的麥克風輸入端來同步錄音）。

■ 影像組態

改變鏡頭的影像組態。以滑鼠拖曳調整影像的亮度、對比、飽和度、色調。要恢復成原來的狀態，按下 **預設值** 鍵。



■ 位置

請參考第 3.8 節說明。

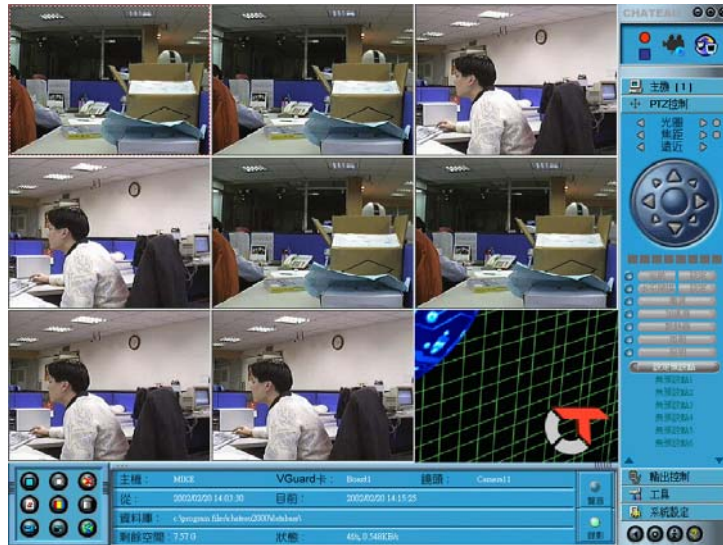
4.3 鏡頭顯示

■ 全螢幕顯示

按系統操作區中的  按鍵，可將 CHATEAU2000X 系統畫面轉換成以全螢幕方式顯示；按鍵盤 **ESC** 鍵，可恢復原顯示畫面。

■ 部分鏡頭放大顯示

快按滑鼠左鍵二次，可將鏡頭作 100% 比例顯示，持續快按滑鼠左鍵二次，可繼續放大此鏡頭，直到此鏡頭佔據所有顯示區域。若繼續快按滑鼠左鍵二次，可恢復成原先未放大之畫面。以下為局部放大鏡頭之範例：下圖為 8 個鏡頭未放大之標準畫面：



下圖為快按滑鼠左鍵二次之 100%比例畫面（VGuard 卡 1，鏡頭 1）：



下圖為再快按滑鼠左鍵二次之畫面，此時鏡頭自動排列為放大排列的尺寸。

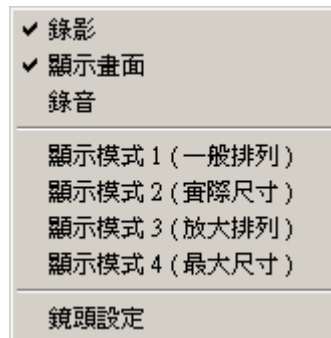


下圖為再快按滑鼠左鍵二次之放大畫面，鏡頭佔據所有顯示區域，再快按滑鼠左鍵二次，將回復成標準畫面。




■ 鏡頭快速設定

選取欲設定之鏡頭，按滑鼠右鍵一次，出現如下圖之視窗。



錄影、顯示畫面請參考第 2.2.1 節之說明。


4 種顯示模式的顯示方式和上述部分鏡頭放大顯示的顯示方式相同，由快速設定欄勾選可以直接跳到所需的顯示尺寸。

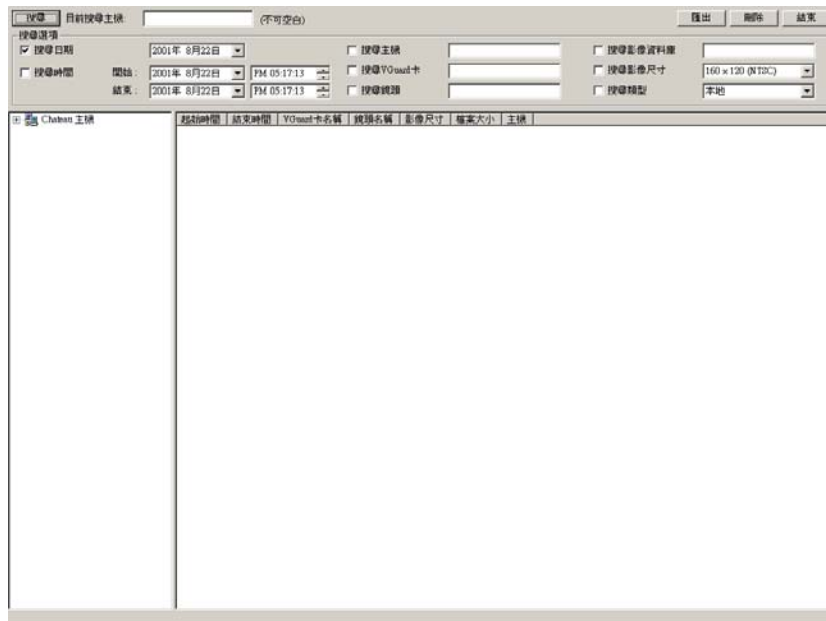
鏡頭設定與  鏡頭設定功能相同（請參考本章 4.2 節）。

第五章：播放

播放功能主要在於檔案的搜尋，**CHATEAU2000X** 系統可以根據輸入的參數進行檔案的搜尋，例如：主機名稱、時間、**VGuard** 卡名稱、攝影機名稱、等方式進行檔案搜尋，網路連線的其他 **CHATEAU2000X** 系統亦可進行搜尋。**CHATEAU2000X** 系統亦提供完整播放功能，提供所需要的影像畫面。

5.1 影像播放

按下  鍵，進入 **播放搜尋視窗**，將顯示如下圖的畫面，您可以搜尋想要播放的影像檔案：




首先必須輸入搜尋所在主機名稱及搜尋選項：

搜尋主機：

1. 自行輸入主機名稱，英文字母大、小寫必須正確，例如：



2. 或按下  Chateau 主機，會出現目前所有連線的主機名稱，點選要搜尋的 **CHATEAU2000X** 主機即可自動輸入主機名稱。



搜尋選項：

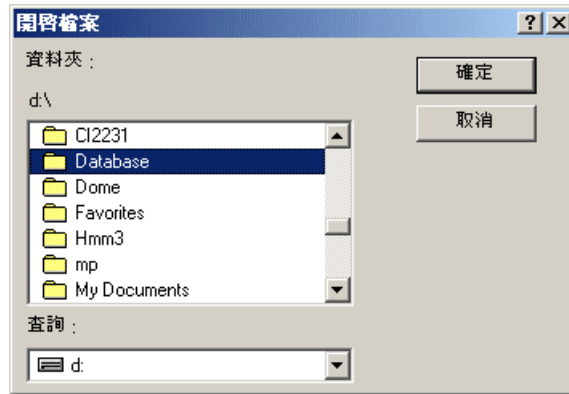
檔案搜尋共有日期，時間，主機，**VGuard** 卡，鏡頭，影像資料庫，影像尺寸，類型等八項參數可以輸入，提供進行更精確的檔案搜尋。

- **搜尋日期**：以日期為搜尋對象（特定的年、月、日）來搜尋檔案。
- **搜尋時間**：以一段時間區間為搜尋對象，需要設定開始與結束的時間（包含年、月、日、上下午、時、分、秒等），來進行檔案搜尋。
- **搜尋主機、VGuard 卡名稱、鏡頭名稱、影像資料庫名稱**的方式搜尋檔案時，英文字母大、小寫必須正確。
- **搜尋影像尺寸**：以 NTSC 或 PAL 的各種錄影解析度大小來搜尋檔案。

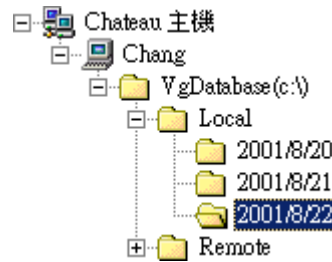
■ **搜尋類型**：搜尋本地端錄影檔案或遠端監控時所傳輸至本地端錄影的影像檔案。
當勾選完搜尋選項及輸入參數名稱後，按下 **搜尋** 鍵才能開始搜尋。

■ **刪除影像檔案**：
系統管理者點選要刪除的影像檔案，按下 **刪除** 鍵就可以將該影像檔案刪除。

■ **匯出影像檔案**
點選想要匯出的檔案，按下 **匯出** 鍵就可以將影像檔案儲存到其他的路徑。



■ **直接點選**
除了使用搜尋選項來搜尋檔案，也可以直接在主機資料庫目錄區自行點選日期目錄，即可在影像檔案區顯示當天所有檔案。



■ **結束**：
按下即離開搜尋視窗。

5.2 播放視窗

在影像檔案區點選所需檔案，連按滑鼠鍵左鍵兩下，影像開始播放，播放視窗如下：



播放視窗共區分為四個部分，包括：

- 訊息區
- 時間軸
- 操作面板
- 播放畫面

播放訊息區：

顯示播放檔案的相關訊息，包括主機名稱,時區,工作狀態,播放速度。



- 主機名稱及時區
- 工作狀態：視窗的工作狀態包括 **播放中**、**暫停**、**倍速播放** 等。


播放畫面：

播放畫面中，除了顯示影像以外，還包含時間與顯示比例。

- **從** (年、月、日、時、分、秒)
顯示檔案開始的時間。
- **至** (年、月、日、時、分、秒)
顯示檔案結束的時間。
- **目前** (年、月、日、時、分、秒)
顯示播放的影像在錄影當時的時間。
- **顯示比例**
顯示影像播放的顯示比例(50% ,75% ,100% ,.....)。

播放時間軸：



顯示播放中影像檔案的時間位置。可以使用滑鼠拖曳時間軸指標執行快速搜尋，或是使用下方操作面板的  功能鍵來加快搜尋。

播放操作面板：



播放視窗的操作面板上有十七個功能鍵，功能分為播放與剪輯兩大部分。

播放功能按鈕說明如下：

關閉鏡頭：

結束這一個播放視窗。

播放：

該按鍵功能和傳統錄放影機的放影鍵相同。在快速或慢速放影時按下該鍵，放影速度會調整回正常速度。

暫停：

該按鍵功能和傳統錄放影機的暫停鍵相同。播放影像時按下此鍵，影像將暫停播放，再次按下此按鍵或放影鍵才會繼續播放。

快速播放：

播放影像時每按此按鍵一次，影像的播放速度將加速。實際最大播放速度將受到系統資源所限制，其變化順序如下：

- 按第一次 :×2 = 正常播放速度的二倍。
- 按第二次 :×4 = 正常播放速度的四倍。
- 按第三次 :×6 = 正常播放速度的六倍。
- 按第四次 :×8 = 正常播放速度的八倍。
- 按第五次以後 :×10 = 正常播放速度的十倍。

目前的快速播放速度會顯示在播放訊息區。

▶ 慢速播放：

播放影像時每按此鍵一次，播放影像的速度會減慢。變化順序如下：

- 按第一次 : 1/2 = 正常播放速度的二分之一。
- 按第二次 : 1/4 = 正常播放速度的四分之一。
- 按第三次 : 1/6 = 正常播放速度的六分之一。
- 按第四次 : 1/8 = 正常播放速度的八分之一。
- 按第五次以後 : 1/10 = 正常播放速度的十分之一。

目前的慢速播放速度會顯示在播放訊息區。

⏮ 向後尋找：

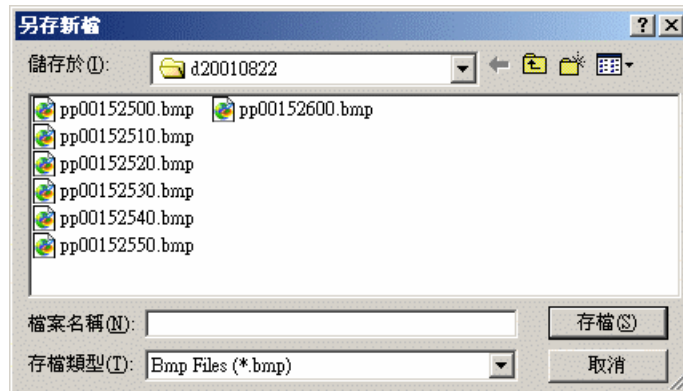
該按鍵功能和傳統錄放影機的快速倒退鍵類似。在放影時按下該按鍵，影片將倒退一段時間播放（160個畫面）。其效果與直接使用滑鼠將 **時間軸指標** 向左移動相同。

⏭ 向前尋找：

該按鍵功能和傳統錄放影機的快速前進鍵類似。在放影時按下該按鍵，影片將前進一段時間播放（160個畫面）。其效果與直接使用滑鼠將 **時間軸指標** 向右移動相同。

📷 照相：

在播放中可以擷取靜止圖片。影像是以 BMP 檔案格式儲存，可以使用其它影像處理軟體進行編輯、處理，或是用印表機將其列印出來，或將檔案 e-mail 寄給別人。按下該鍵，螢幕顯示如下：



您可以輸入圖片檔案的檔名，按下 **存檔** 鍵儲存照片。

在影像播放過程中，您可剪輯某一特定時段的影像，儲存為新的影像檔案，可以方便儲存，攜帶或傳送，**影像剪輯** 功能說明如下：

✂ 開始剪輯：

在影像播放過程中，按下此按鍵開始剪輯影像，當時錄製影像的時間點將被當成剪輯起始點。



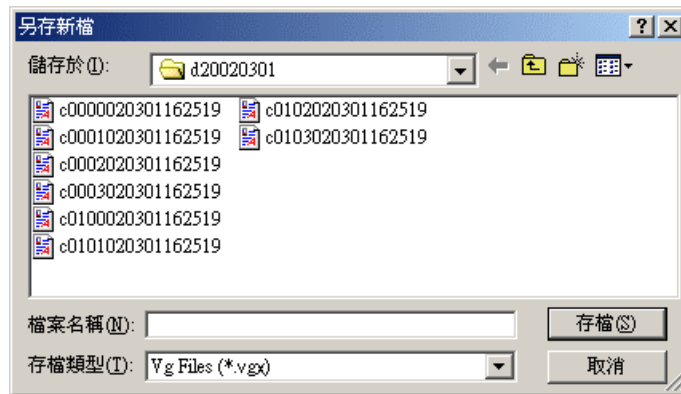
結束剪輯：

按下此按鈕結束剪輯影像，此一時間點即為影像剪輯的結束點。



儲存剪輯：

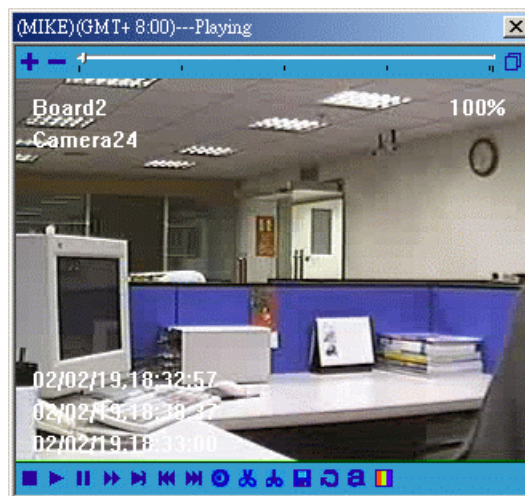
按下此按鈕，系統將出現檔案儲存對話框，詢問您要將檔案放於那一目錄內，如下圖所示。



請輸入檔案名稱，然後按下 **存檔** 鍵儲存為新檔案。可以將檔案存到軟碟中，或是使用者特定的硬碟目錄中。建議將剪輯下來的影像存放在相同日期的資料夾中，以便搜尋。

載入剪輯：

當剪輯的影像檔案儲存之後，按下此按鈕，您所剪輯的影像就會被載入至視窗中。



a 標題文字：當按下 **a** 按鈕，會顯示VGuard卡和鏡頭的名稱，以及開始錄影時間、現在播放時間與結束錄影時間。



■ 標題文字顏色：按下此按鈕可以修改標題文字的顏色。

+ 放大：
可以放大影像顯示比例，每按一次增加 25%，可以放大播放視窗最大至 400%。

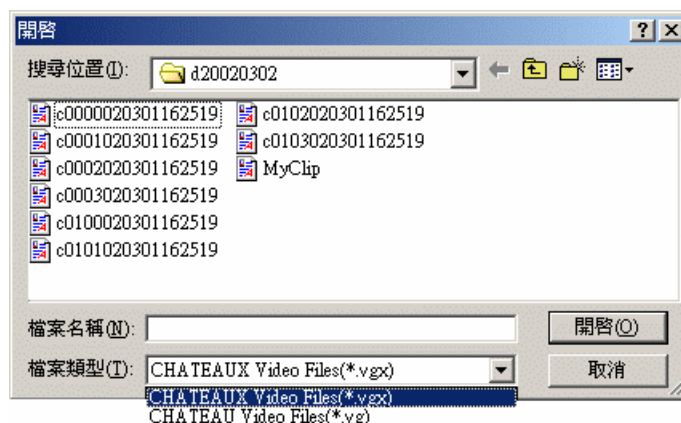
- 縮小：
可以縮小影像顯示比例，每按一次遞減 25%，最小比例為 50%。

■ 播放下一個影像檔：
按下此按鈕可以直接載入並播放下一個影像檔案，下一個檔案是指同一個鏡頭，但是錄影時間是在此檔案之後的影像檔案。

5.3 載入影像檔案

前面所述影像搜尋方式，影像檔案必須存在於影像資料庫路徑之內，若是匯入的影像檔案不在影像資料庫路徑內，可以使用 **載入影像檔案** 功能，直接指定影像檔案所在位置，點選影像檔案來播放。

從系統操作區的工具選單中，按下  鍵會出現如下畫面：



使用者可以自行至特定目錄選取影像檔案，然後按下 **開啟** 鍵播放影像檔案。
選擇 **檔案類型** 可以選擇是 **.vg** (**CHATEAU**) 或 **.vgx** (**CHATEAUX**) 的檔案。



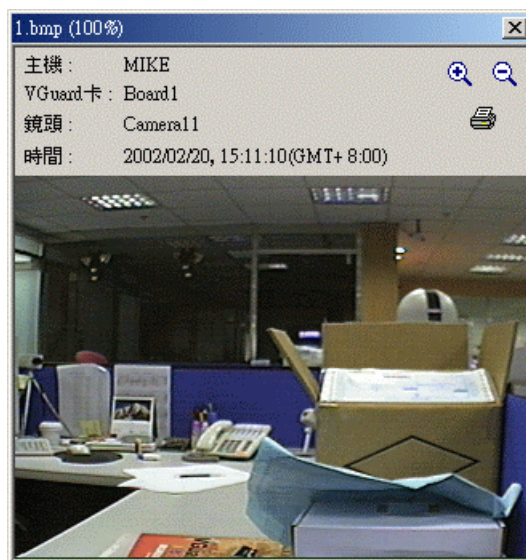
5.4 載入照片

在錄影中或播放中，使用拍照功能所拍攝的照片，可以利用系統操作區的工具選單中的



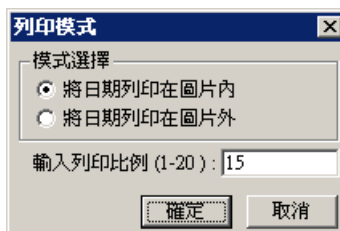
功

能，使用者可以自行指定照片檔案來檢視照片。



列印照片

使用印表機列印照片，系統會出現列印模式選擇畫面如下圖，使用者可以選擇將日期列印在圖片之內或之外；及圖片的列印比例（15 表示 1.5 倍）。



第六章：警報功能

CHATEAU2000X系統的警報功能依照觸發方式分成三種：

1. 偵測區有影像變化觸發警報
2. 影像訊號中斷觸發警報
3. 接收到輸入端信號觸發警報，請參閱第七章IO裝置設定。

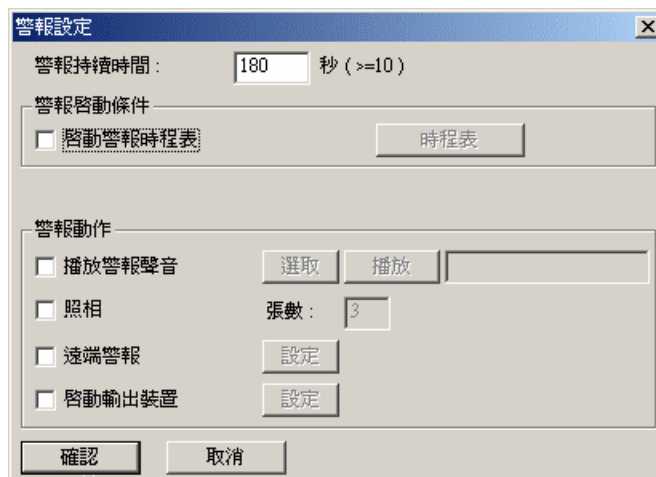
6.1 警報設定

每一個攝影鏡頭都有獨立的警報設定內容，警報設定的啟動選項和設定按鍵，可以在鏡頭設定區的攝影鏡頭設定對話框中找到：



首先在 **警報設定** 中，點選 **啟動警報** 功能，當警報功能被啟動後，後面的 **設定** 按鈕即可以點選。

按下 **設定** 按鈕進入警報設定畫面：

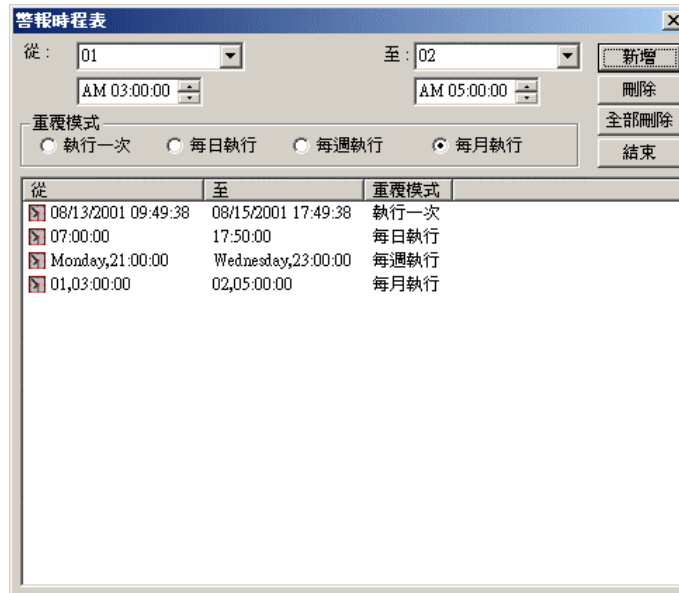


■ 警報持續時間 秒

用來設定警報觸發後所持續的時間，警報持續時間之內不能產生新的警報。預設值是 180 秒，最小值為 10 秒，建議至少設定為 60 秒以上。

■ 警報啟動條件

您可以依照時程表來執行警報功能。啟用 **啟動警報時程表** 之後，便可按下 **時程表** 鍵出現以下視窗：



警報時程有四種模式:執行一次、每日執行、每週執行及每月執行。

1. 加入一個新的警報時程

首先選擇需要的模式。然後請在 "從" 與 "至" 後方欄位輸入開始及結束的星期與時間，您可以直接輸入或者用滑鼠左鍵點選欄位右邊的箭頭。按下 **加入** 鍵即可將時程加入清單中。

※注意：若是設定的時間跨越午夜 12 點，建議分成兩段設定，例如：PM6:00:00~AM9:00:00，請設定成 PM6:00:00~PM11:59:59 和 AM12:00:00~AM9:00:00。

2. 刪除一個時程

點選要刪除的時程，按下 **刪除** 鍵即可刪除時程。

3. 刪除全部的時程

按下 **全部刪除** 鍵即可刪除全部的時程。

4. 關閉時程表

按下 **結束** 鍵或 **X** 離開時程表。

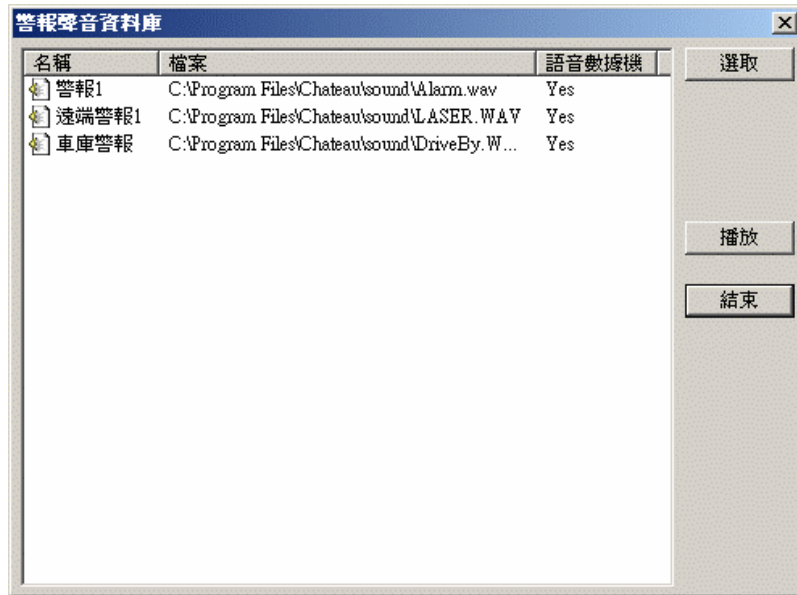
■ 警報動作

警報分成本地和遠端的警報動作，以下有四個項目：

- 播放警報聲音.....屬於本地警報
- 照相.....屬於本地警報
- 啟動輸出裝置.....屬於本地警報
- 遠端警報.....屬於遠端警報

1. 播放警報聲音

啟動此選項當警報發生時，CHATEAU2000X 系統會播放指定的聲音檔案。必須指定聲音檔(欄位不可空白)，警報發生時才會播放聲音。按下 **選取** 鍵，會開啟警報聲音資料庫如下圖。



點選需要的聲音檔然後按下 **選取** 鍵，聲音名稱將出現在播放警報聲音選項之後的欄位上。按下 **播放** 鍵可以檢查選取的聲音檔。警報聲音資料庫的設定方式請參閱第三章警報聲音資料庫設定。

2. 照相

啟動這個選項當警報發生時，**CHATEAU2000X** 系統會立即把影像拍照下來(照片格式為 BMP 檔)，相片會儲存在 CHATEAU2000X\Database\Picture\ 照相當天的目錄底下，可以使用 **系統操作區** 中 **工具** 選單中的 **載入照片** 功能，將照片顯示或者列印。

張數 設定用來設定連續拍照的照片張數。

註：開啟本選項可能會消耗過多的硬碟空間，請使用者注意。

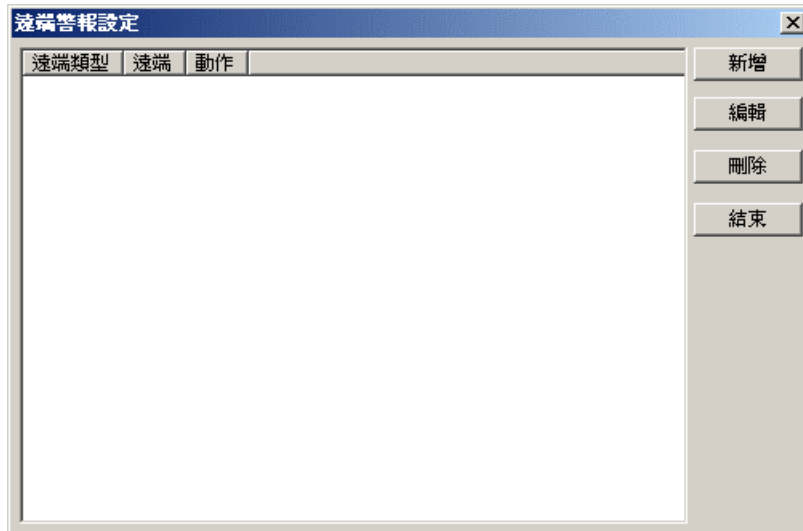
3. 啟動輸出裝置

當警報發生時，可以啟動本地端 **CHATEAU2000X** 系統的輸出裝置，發出信號控制其他外部裝置，例如警鈴（輸出裝置請參考第七章 IO 裝置）。



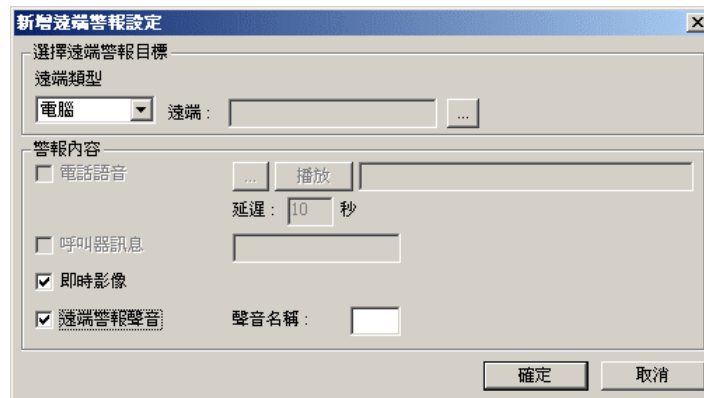
4. 遠端警報

啟動這個選項當警報觸動之後，**CHATEAU2000X** 系統才能執行遠端警報功能。您必須建立遠端警報動作內容。每次觸發警報，**CHATEAU2000X** 系統會依照清單順序執行遠端警報內容。按下 **設定** 鍵出現 **遠端警報設定** 視窗：



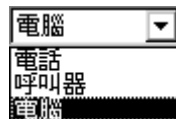
新增遠端警報設定

按下 **新增** 按鈕進入 **新增遠端警報** 視窗：



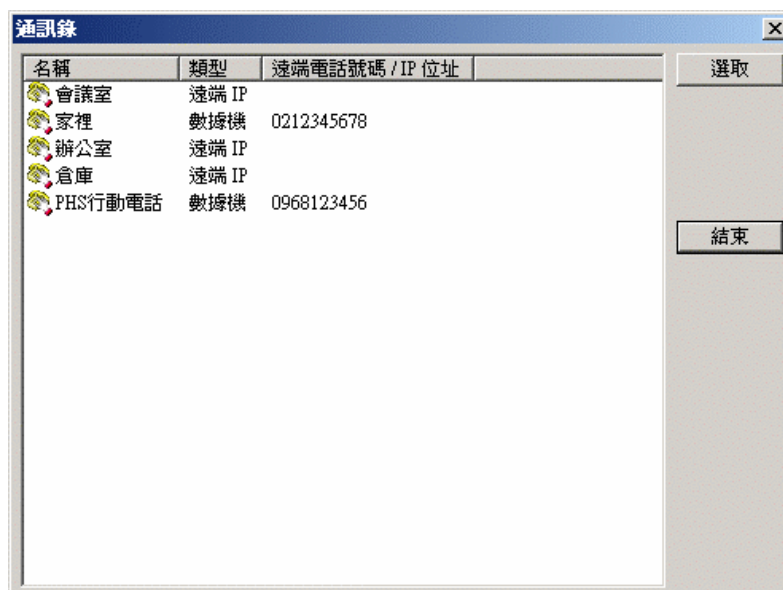
a. 選擇遠端型態

以滑鼠點選其右邊的箭頭您會看到有三種遠端型態，可以視需要自行選擇。



- 電話：可通知數個一般電話或行動電話。
可選用的動作選項：電話語音。
- 呼叫器：可通知數個呼叫器。
可選用的動作選項：呼叫器內含資訊。
- 電腦：可通知數個遠端 **CHATEAU2000X** 系統，若使用數據機直接撥號，只能撥號一次，而且必須取消電話與呼叫器的行程。
可選用的動作選項：即時影像，遠端警報聲音。

接著按下 **...** 開啟通訊錄如下圖：



會出現可以對應於遠端型態的遠端裝置，選擇指定的遠端裝置。

b. 選取可選用的動作選項

- 電話語音

按下 鍵開啟警報聲音資料庫，選取需要的聲音。

延遲時間 秒: 設定播放聲音之前的延遲時間，以配合對方接機時間。

- 呼叫器內含資訊

傳送訊息給遠端的呼叫器。

- 即時影像

在警報持續時間內，將即時影像傳送到設定的遠端 **CHATEAU2000X** 系統。

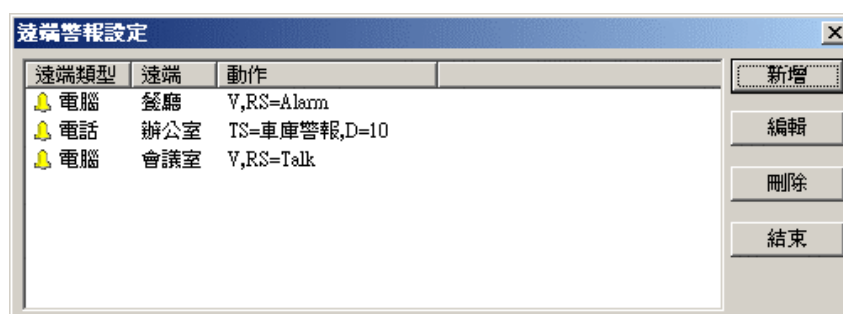
- 遠端警報聲音的聲音檔案名稱 .

要求遠端 **CHATEAU2000X** 系統播放警報聲音。必須輸入遠端 **CHATEAU2000X** 系統所建立的警報聲音資料庫中，正確的警報聲音檔案名稱。

註：此聲音檔案是在遠端的 **CHATEAU2000X** 系統中，並非由警報發生的 **CHATEAU2000X** 系統將檔案傳輸至遠端 **CHATEAU2000X** 系統播放。

c. 按下 **確定** 鍵建立遠端警報動作。

完成的遠端警報設定如下圖範例所示：



注意：本地警報持續時間，必須配合執行遠端警報動作所需的時間，以免尚未與遠端完成溝通，本地警報已經關閉（例如：數據機）。建議將本地警報持續時間設定至少 60 秒。

遠端警報設定動作內容

有三個項目：

1. 遠端型態: 顯示遠端型態。
2. 名稱: 顯示遠端的名稱。
3. 動作: 設定的動作選項。

TS = 電話語音

P = 呼叫器訊

V = 傳送即時影像

RS = 遠端警報聲音名稱

編輯遠端警報設定

點選需要修改內容的警報設定後，按下 **編輯** 鍵可以更改警報內容。


離開遠端警報

按下 **結束** 鍵或 **X** 離開遠端警報設定。

當發生本地或遠端警報時，系統操作區的主機選項會變成紅色，同時發生警報的主機圖示也會改變，若點選過發生警報的主機，圖示會回覆正常。



6.2 警報記錄

在系統操作區的工具下拉選單中，可以找到  警報記錄 的按鈕：
壓下按鈕進入警報記錄畫面：

警報時間	主機	VGuard卡	攝影鏡頭	類型	來源	確認
11/21/2001 10:27:54	MIKE	VGuard卡2	鏡頭21	本地	攝影鏡頭	No
11/21/2001 10:28:20	MIKE	VGuard卡2	鏡頭21	本地	攝影鏡頭	No
11/21/2001 10:29:06	MIKE	VGuard卡2	鏡頭21	本地	攝影鏡頭	No
11/21/2001 11:40:24	MIKE	VGuard卡2	鏡頭21	本地	攝影鏡頭	Yes
11/21/2001 11:45:13	MIKE	VGuard卡2	鏡頭21	本地	攝影鏡頭	No
11/21/2001 14:46:18	2222			本地	登入失敗	No
11/21/2001 14:46:22	2222			本地	登入失敗	No
11/21/2001 14:46:25	2222			本地	登入失敗	No
11/21/2001 14:46:42	2222			本地	登入失敗	No
11/21/2001 14:46:47	2222			本地	登入失敗	No
11/21/2001 14:46:50	2222			本地	登入失敗	No
11/21/2001 14:46:57	eeee			本地	登入失敗	No
11/21/2001 16:27:38	VICTOR			遠端	離線	No
11/21/2001 16:27:42	VICTOR			遠端	離線	No

當本地 CHATEAU2000X 系統的警報被觸發，或是收到遠端送來的警報，會依據警報發生的時間順序記錄在警報記錄簿中。記錄表會列出警報發生的時間、產生警報的 CHATEAU2000X 的主機名稱、VGuard卡、及鏡頭的名稱、警報類型屬於本地還是遠端、及警報觸發來源是屬於偵測區被觸發(Camera)、視訊中斷(Video Lost)或是輸入端接收信號觸發警報(Input Port)。

警報記錄中的確認功能。若是使用者透過警報記錄播放過警報發生時的影片，確認欄位會由“**No**”變成“**Yes**”，表示已經檢視警報事件。

按下 **開啟** 按鍵可以播放點選的警報記錄影像檔案，或是直接以滑鼠左鍵點選兩下警報記錄來播放影像檔案。若無影像檔案存在，將不會有任何動作發生。

系統管理者 按下 **刪除** 或 **全部刪除** 按鍵可刪除單一或所有的警報記錄。

按下 **列印** 按鈕，可以將警報記錄加以列印保存，由於警報記錄會隨影像檔案的循環錄影功能同時刪除，因此警報記錄若需保存時，建議加以列印保存。

第七章：IO 裝置

CHATEAU2000X 系統可以控制外加的 IO(輸入/輸出)裝置。IO 裝置大致分為：

1. RS-232 轉 RS485 介面 IO 控制裝置，功能同上。
2. RS-232 轉 RS485 介面高速球型攝影機(Dome Camera) 控制。

因此在操作上區分為 IO 控制與攝影機 PTZ 控制兩部分。

7.1 IO 裝置設定

在系統操作區的系統下拉選單中，可以找到



IO 裝置 設定的按鈕：

壓下按鈕進入 IO 裝置的設定畫面：

IO 裝置設定

選擇 IO 裝置

裝置名稱：

裝置類型： 連接埠：

16 進制位址： H

新增
刪除
設定
結束

名稱	類型	連接埠	位址
----	----	-----	----

■ 選取 IO 裝置

RS232/RS485 介面(正常狀況下 1.2 公里內可串接 32 個外接式 I/O 模組)：

PT811 輸出入裝置 (8 個 ON/OFF 輸入、8 個數位輸出模組)

位址範圍 0x01-0xFF，PT811 位址必須在出貨前設定好，否則必須尋找生產廠商提供軟硬體支援。

同一個 COM 接頭上的每一個 PT-811 的位址必須錯開，以免造成控制錯誤。

高速球型攝影機 (Dome Camera)：

在本系統中可以同時控制 1~16 個高速球型攝影機，由於控制命令是由 RS-485 的介面發信號給所有的攝影機，但是如何分辨應該由那一個攝影機來接收命令，就必須由攝影機本身來調整它的位址，因此必須確實牢記攝影機的位址與安裝位置，以利設定時能確實的設定無誤，以免造成控制錯誤。

由於此類的攝影機品牌眾多，且每一個品牌的攝影機內部的控制命令並不相同，本系統會陸續提供更多廠牌的攝影機供使用者選擇。

1. PIH717X 高速球型攝影機

有效位址範圍 0x1-0x40(位址表示法為 16 進制)。位址設定方式請自行參閱 PIX-717 說明書。

2. CA720 高速球型攝影機

有效位址範圍 0x1-0xDF(位址表示法為 16 進制)，位址設定方式請自行參閱 CA720 說明書。

3. PTC103A 高速球型攝影機

有效位址範圍 0x1-0x40(位址表示法為 16 進制)。位址設定方式請自行參閱 PTC103A 說明書。

4. Sensormatic 高速球型攝影機 (RS422 介面)

有效位址範圍 0x1-0x63(位址表示法為 16 進制)。位址設定方式請自行參閱 Sensormatic 說明書。

各廠商所使用的控制碼並不相容，同一個 COM 接頭上不可混用不同廠商的裝置。同一個 COM 接頭上的每一個裝置的位址必須錯開(請以 16 進制輸入)，以免造成控制錯誤。

看門狗裝置：

VGuard 卡具備看門狗功能，使用者可以從 **系統設定** 的 **IO 裝置** 設定中，在 **裝置類型** 中選擇 **VGIO** 卡，並進入 **裝置設定**，即可啟動看門狗功能；但電腦主機板 Reset 訊號需與 **VGuard** 卡上 JP2 (1、2) 相連接，而 **VGuard** 卡 JP2 (3、4) 再連接至重置開關，電腦主機才會有重新開機功能。

看門狗功能在 **CHATEAU2000X** 程式執行時，若發生系統當機的狀況，六分半鐘之後會將電腦重新開機。



■ 加入 I/O 裝置

選取裝置並為裝置命名之後按下 **加入** 鍵即可將裝置加入清單中。若裝置位址衝突，或者 COM 接頭的裝置混用，將無法加入清單。以下為範例：

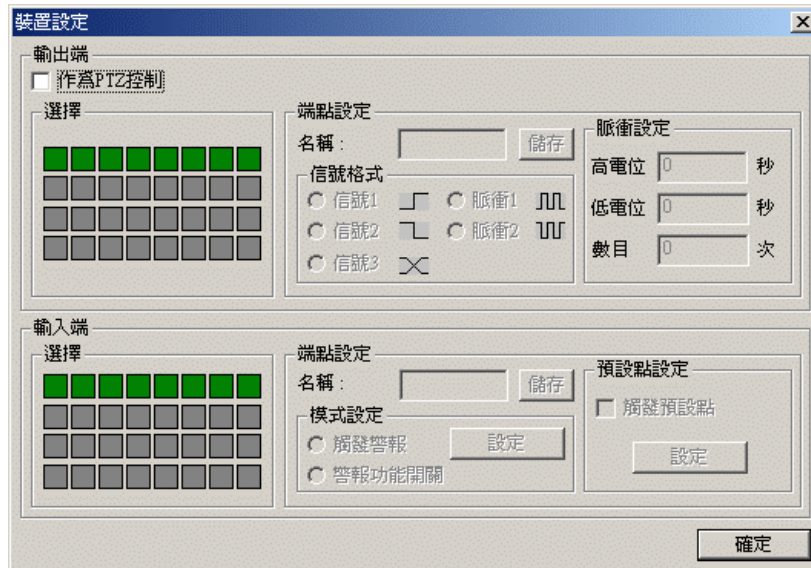


■ 移除 I/O 裝置

點選需要移除的裝置按下 **刪除** 鍵，則裝置會從清單中移除。

■ I/O 裝置設定

點選裝置再按下 **設定** 鍵，進入裝置的輸出輸入設定：



■ 作為 PTZ 控制

啟動此功能會將所有輸出點移作 PTZ 控制點，用來控制傳統式迴轉台，無法作為一般輸出端使用。例如裝置為 PT-811 時，會將八個輸出點全部移作 PTZ 控制點，可以配合 PT-908 繼電器輸出，以控制傳統式迴轉台。配合 PTZ 控制面板控制傳統式迴轉台。接線時，PT-811 輸出端依序定義為上、下、左、右、遠近 (Zoom In、Zoom Out)、焦距 (Focus Near、Focus Far) 之 ON/OFF 開關。

■ 輸出點信號格式設定

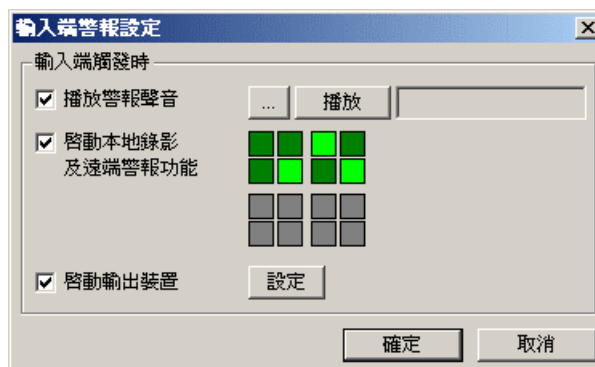
作為一般輸出點使用時，輸出點可以個別設定名稱及信號格式。在選擇區內點亮選擇一個輸出點，可以自行設定該點的名稱及輸出信號格式。信號格式分為：低至高 (OFF 至 ON)、高至低 (ON 至 OFF)、正向脈衝、反向脈衝和切換信號 (Toggle) 等五種，預設值為低至高 (OFF 至 ON)。脈衝可以設定週期，及脈衝數目。週期預設值為 1 秒最大值为 999 秒；脈衝數目預設值為 1 秒最大值为 99 次。完成設定請按 **儲存** 鍵以便記錄。

切換信號 (Toggle) 為一個類似開關的信號，若是原來輸出是低信號 (OFF)，下一次輸出信號時，則會切換成高信號 (ON)，以如此高、低信號作切換。

■ 輸入端模式設定

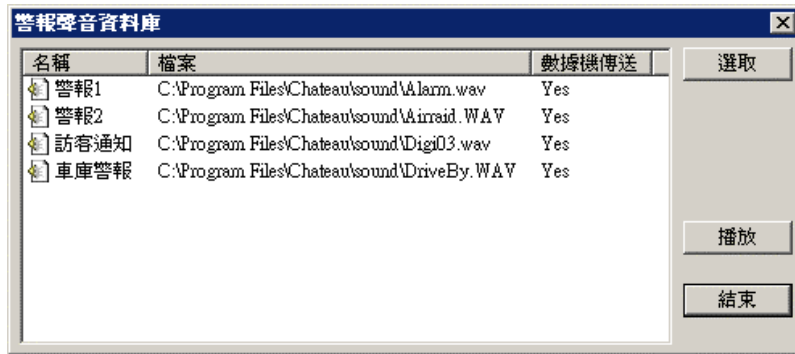
輸入點可以個別設定名稱及模式設定。在選擇區內點亮選擇一個輸入點，可以自行設定該點的名稱及信號輸入後的反應動作。模式設定分為觸發動作及開關警報功能。完成設定請按 **儲存** 鍵以便記錄。

■ 輸入端觸發動作



1. 播放警報聲音

啟動此選項當輸入端觸發時，CHATEAU2000X 系統會播放指定的聲音檔案。必須指定聲音檔 (欄位不可空白)，警報發生時才會播放聲音。按下 **...** 鍵，會開啟警報聲音資料庫如下圖：



點選需要的聲音檔然後按下 **選取** 鍵，聲音名稱將出現在播放警報聲音選項之後的欄位上。按下 **播放** 鍵可以檢查選取的聲音檔。警報聲音資料庫的設定方式請參閱第三章警報聲音資料庫設定。

2. 啟動錄影並執行遠端警報功能

選擇鏡頭啟動錄影，若指定的鏡頭在鏡頭設定中已經設定好遠端警報途徑，並開啟警報功能，本功能將會啟動遠端警報功能。錄影的時間長度為警報設定中的 **警報持續時間**。

3. 啟動輸出裝置

可以驅動輸出裝置輸出信號。按下 **設定** 鍵選取輸出裝置的群組和輸出點。



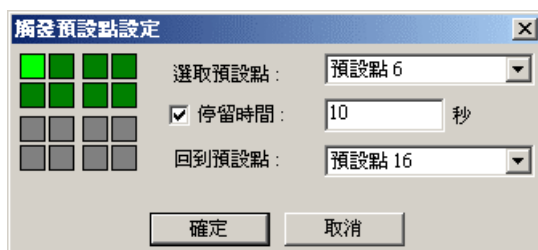
■ 開關警報功能

啟動或關閉 **CHATEAU2000X** 系統已經設定的警報功能。每次觸發時，警報功能原本在啟動狀態將會轉成關閉，原本在關閉狀態則會開始啟動。

■ 觸發預設點功能

CHATEAU2000X 的輸入點觸發功能，除了產生警報之外，還能配合高速球型攝影機的預設點功能，在輸入信號觸發時，將鏡頭快速移動到預設的地點。

勾選觸發預設點功能再按下 **設定** 鍵，進入觸發預設點設定視窗。首先必須注意在鏡頭設定時，已經完成選擇 PTZ 裝置的對應設定（參閱 4.2 節），並啟動警報功能，否則無法正常執行。選取點亮要觸發的鏡頭，設定要鏡頭到達的預設點，及停留時間，然後要鏡頭回復的預設點。如果輸入信號觸發後，不想離開預設點，只要不勾選停留時間即可。



7.2 PTZ 控制面板

按下在系統控制區的 **PTZ控制** 下拉選單，將開啟PTZ控制面板如下圖：



要正確控制對應的攝影鏡頭，請參照第四章鏡頭設定，從指定的鏡頭設定中選取對應的PTZ裝置。

■ 方向控制

PTZ 控制面板提供八個方向控制，將游標停在指定方向按鍵上，按住滑鼠左鍵執行動作；放開滑鼠左鍵即停止動作。部分高速球型攝影機（Dome Camera）可能僅支援上下左右 4 個方向，使用者請先詢問。

■ 光圈、焦距、遠近控制

將游標停在控制按鍵上，按住滑鼠左鍵執行動作；放開滑鼠左鍵即停止動作。光圈及焦距右方圓點為啟動自動光圈與自動對焦控制，部分高速球型攝影機可能不支援此自動功能，使用者請先詢問。

■ 預設點功能及設定

只有高速球型攝影機提供預設點功能。按下 PTZ 控制面板上的預設點按鍵，可以將鏡頭快速移動到預設位置。依照各種高速球型攝影機，預設點數目分成 8 或 16 點兩種。預設點的設定方式如下：先將鏡頭調整到選定的位置之後，按下 PTZ 控制面板上的 **設定預設點** 按鍵進入預設點的設定畫面：



點亮對應的預設點位置，如上圖所示為設定第二個預設點，設定名稱之後按下 **儲存預設點** 鍵完成設定。PIH717X 的設定方式稍有不同，例如要設定第三個預設點，必須先在 PTZ 控制面板上按下第三個預設點的按鍵，先將鏡頭轉到原先第三預設點的位置，然後使用方向鑑及焦距遠近等功能，將鏡頭移到新的位置，然後才按下 PTZ 控制面板上的 **設定預設點** 按鍵進入預設點的設定畫面。

■ 巡航功能及設定

完成預設點的設定之後，可以擁有 CHATEAU2000X 程式附加的巡航功能。巡航功能可以使鏡頭依照使用者的排列順序快速移動，並決定鏡頭停留時間。按下 PTZ 控制面板上 **巡航** 按鍵右邊的 **設定** 鍵，進入巡航設定：

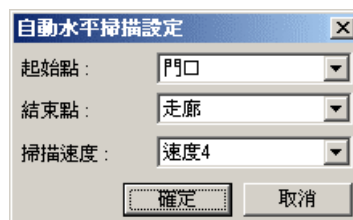


先選擇預設點再輸入停留時間，然後按下 **新增** 按鍵完成設定。使用者可以隨意安排預設點的排列順序，及各點的停留時間。

注意：巡航是以最快的速度直接移動到每一個預設點。

■ 自動掃描功能及設定

只有高速球型攝影機提供自動掃描功能，可以在兩點之間水平定速移動。按下 PTZ 控制面板上 **自動掃描** 按鍵右邊的 **設定** 鍵，進入自動掃描設定：



指定起始與結束的預設點，指定鏡頭移動速度，按下 **確定** 鍵完成設定。自動掃描是根據起始預設點到結束預設點之間的水平位置移動，並非由起始的預設點位置移動到結束的預設點位置。部分高速球型攝影機可能不支援此自動功能，使用者請先詢問。

7.3 輸出控制面板

按下在系統控制區的 **輸出控制** 下拉選單，將開啟輸出控制面板如下圖。可以按左右箭頭選擇輸出裝置，按下輸出點按鍵控制輸出點的ON/OFF。



若是與遠端的 **CHATEAU2000X** 系統連線時，若是此使用者有授權可以控制遠端的I/O裝置，亦可從此控制面板控制遠端的I/O裝置。

第八章：ChateauXServer

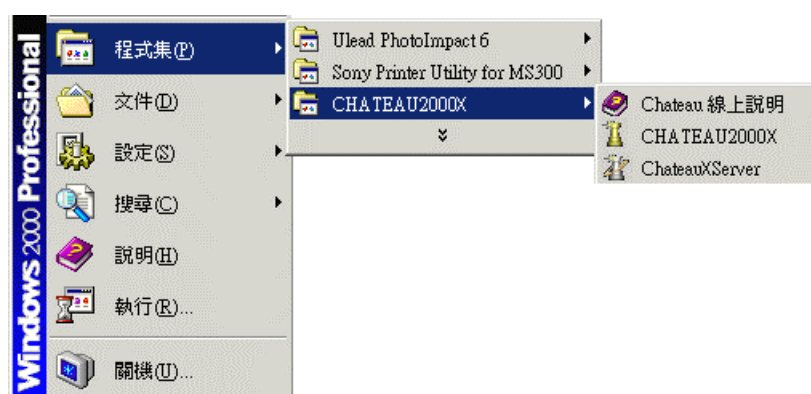
經由區域網路 (LAN)、網際網路 (Internet) 或是企業內網際網路 (Intranet) 監看遠端錄影畫面或是傳送警報畫面時，必須設置一個 **ChateauXServer** 的程式以便整個 **CHATEAU2000X** 系統的資料流通作業。

8.1 執行 ChateauXServer

在桌面上的 **ChateauXServer.exe** 捷徑圖示如下圖，使用滑鼠左鍵連續點選兩次，即可執行 **ChateauXServer** 程式。



或者按下 Windows 的 **開始** 鍵並選擇 **程式集**，進入 **CHATEAU2000X** 應用程式，Windows 桌面將出現如下畫面：



在 **ChateauXServer** 按一下滑鼠左鍵，執行 **ChateauXServer** 程式。

ChateauXServer 3.01 第一次執行程式，會看到 **系統管理者** 設定視窗：



ChateauXServer 程式的使用者分為三種：

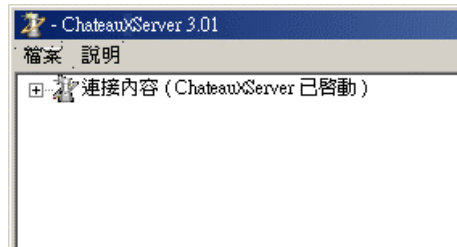
1. **本地 ChateauXServer 使用者：**
ChateauXServer 程式的操作者，分成 **系統管理者** 與一般 **ChateauXServer** 使用者兩種。**系統管理者** 擁有最大權限，可以新增或刪除三種使用者，及設定 **CHATEAU2000X** 使用者的權限。一般 **ChateauXServer** 使用者只能執行 **ChateauXServer** 程式，沒有新增或刪除任何使用者的權力。
2. **遠端 ChateauXServer 使用者：**
在網路上其他的 **ChateauXServer**。當其他的 **ChateauXServer** 要連接過來時，所要使用的名稱和密碼。
3. **CHATEAU2000X 使用者：**

是指直接連接上這個 **ChateauXServer** 的所有 **CHATEAU2000X** 系統。**Chateau** 使用者的名稱與密碼必須與登入 **CHATEAU2000X** 系統的設定相同。因為 **CHATEAU2000X** 系統要作遠端監控，所以必須作權限設定。**CHATEAU2000X** 系統作遠端監控時，會受到所連接的 **ChateauXServer** 程式及遠端 **CHATEAU2000X** 系統的雙重權限制。

如果系統管理者忘記自己的密碼，必須重新安裝 **ChateauXServer** 程式，重新設定系統管理者。

設定完成會出現輸入密碼對話框，請再一次輸入系統管理者密碼，以便正式進入程式。

8.2 ChateauXServer 視窗



■ 登入/登出

在進入 **ChateauXServer** 程式前，必須先登入一組使用者的名稱與密碼，如此才能對 **ChateauXServer** 程式進行操作，只有最高管理者才有權限修改使用者資料，假如必須離開電腦前，建議使用者先登出 **ChateauXServer** 程式。

■ 新增使用者

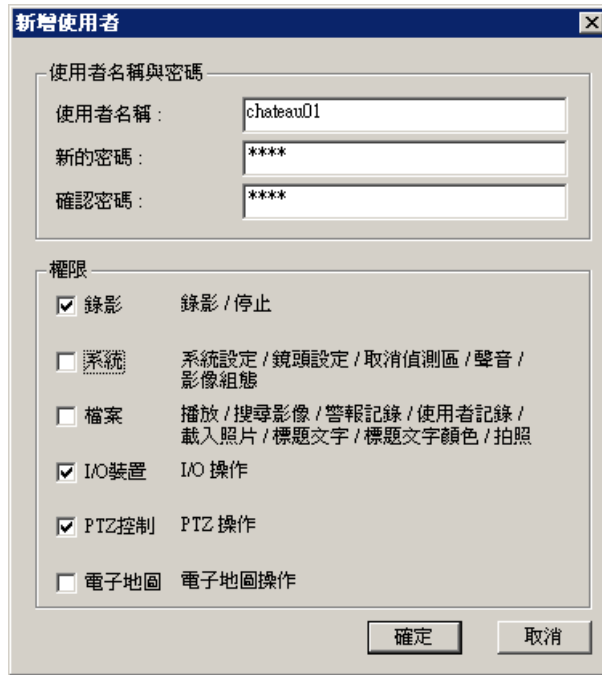
按下 **檔案** 命令，出現下拉選單：



點選 **使用者資料**，開啟使用者資訊：



系統管理者選取樹狀結構中三種使用者選項之後，按下滑鼠右鍵可以新增使用者，出現新增使用者的對話框：



如果新增的是本地或遠端的 **ChateauXServer** 使用者，不需要作權限設定。如果新增的是 **CHATEAU2000X** 使用者，系統管理者必須為這名使用者設定遠端監控時所擁有的權限。權限的內容請參閱 3.3.1 節。下圖為設定範例：

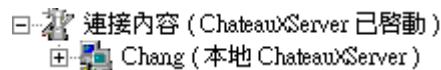


■ 編輯與刪除使用者

系統管理者直接點選樹狀結構中任何的使用者，按下滑鼠右鍵會出現編輯和刪除的選單，系統管理者可以重新設定使用者的密碼，或者直接刪除使用者。

■ 連接內容：

按下 連接內容 (ChateauServer 已啟動) 可以找到目前所有連線存在的 ChateauXServer。



按下 Chang (本地 ChateauXServer) 可以看到所有連線到這一個 **ChateauXServer** 的 **CHATEAU2000X** 系統使用者。



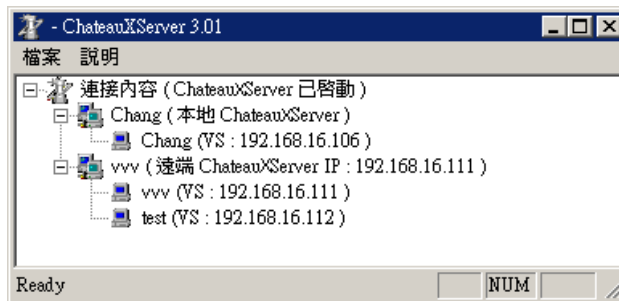
■ 連接至其他 ChateauXServer (暫不提供此功能)

ChateauXServer 3.01 透過 **連接至其他 ChateauXServer** 的功能提供了 **Internet+LAN (TCP/IP)** 的保全系統架構。此架構可以藉由兩個 **ChateauXServer** 的連接，將兩個伺服器底下所有的 **CHATEAU2000X** 系統連結在一起。**ChateauXServer** 可以透過 LAN 或 Internet 的方式作連接，而且允許同時連接多個 **ChateauXServer**。

按下 **檔案** 命令，中的 **連接至其他 ChateauXServer**，開啟對話框：



輸入所需連結的 **ChateauXServer** IP 位置、名稱及密碼之後，按 **確定** 鍵完成連接。範例如下圖：



此時藉由本地 **ChateauXServer** Chang 及遠端 **ChateauXServer** vww 的連結，Chang 與 vww、test 三台主機就能夠互相作遠端監控。

■ 自動執行：

ChateauXServer 3.01 提供作業系統開機後自動執行功能。按下 **檔案** 命令出現下拉選單點選 **自動執行** 功能，可以在電腦開機之後自動執行 **ChateauXServer** 程式，以配合 **CHATEAU2000X** 應用程式的開機自動連接伺服器功能。

■ 關閉 ChateauXServer：

點選 **關閉 ChateauXServer**，將 **ChateauXServer** 暫時關閉，結束所有連線但是程式不會結束。程式會要求使用者輸入密碼，連接內容顯示如下：



■ 結束程式

要結束 **ChateauXServer** 程式，程式會要求使用者確認並輸入密碼，避免程式被任意關閉。




第九章：遠端監控功能

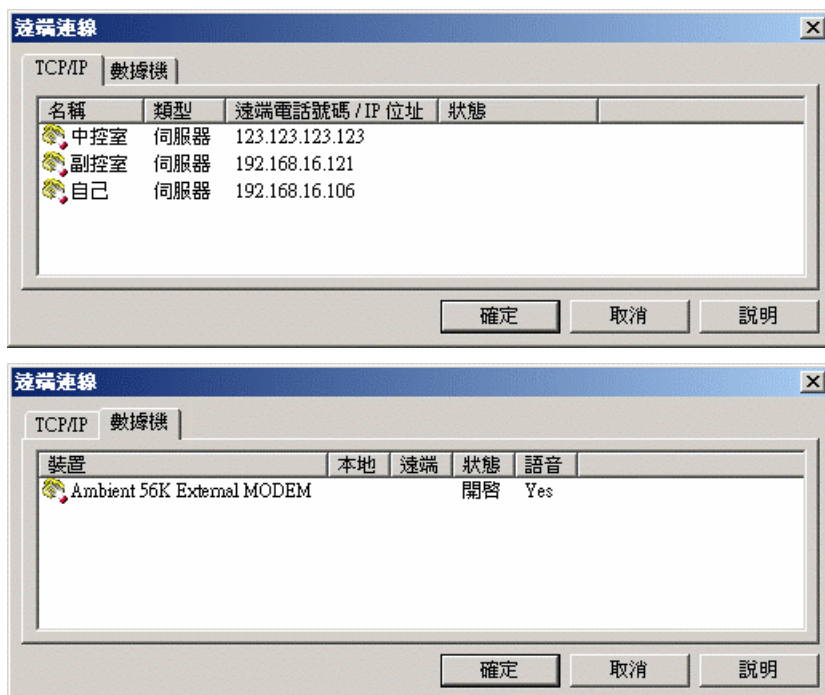
CHATEAU2000X 系統提供使用者執行遠端監控的功能，系統透過以下三種媒體來傳輸影像，達到遠端監控的目的。

1. 公共交換電話網路既是數據機及一般電話線路 (PSTN：Public Service Telephone Network)。
2. 區域網路 (LAN：Local Area Network 支援 TCP/IP 協定)。
3. 網際網路 (Internet 支援 TCP/IP 協定)、企業內網際網路 (Intranet 支援 TCP/IP)。

電話線路及數據機傳送、接收功能的品質好壞，會影響影像傳輸的速度。相對地，區域網路能夠提供較大的頻寬有利於影像傳輸。以區域網路 (LAN) 作為傳輸路徑的情況下，監看端所接收到的影像速度幾乎與本地端相同。




按下  按鍵，螢幕出現遠端連線選擇視窗，如果按照 3.5 節的內容設定好通訊錄，此時視窗會自動出現可以連接的 **ChateauXServer** 或是數據機。

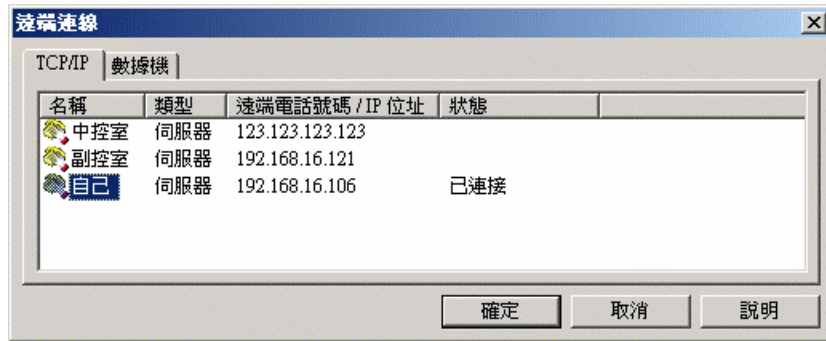


9.1 經由 TCP/IP 的方式作遠端監控

首先本地端的 **CHATEAU2000X** 系統要設定一組本地使用者（本地使用者包含系統管理者在內）名稱與密碼。然後在要連接的 **ChateauXServer** 程式中設定 **CHATEAU2000X** 使用者的名稱與密碼。最後在遠端的 **CHATEAU2000X** 系統中設定一組遠端使用者名稱和密碼。這三組名稱與密碼必須完全相同，程式才能夠自動完成使用者登入動作。權限的定義請參閱 3.3.1 節。



按下  按鍵，點選 **TCP/IP** 的方式，選擇一個要連接的 **ChateauXServer**，在名稱的地方以滑鼠左鍵點選二次即可連結 **ChateauXServer**。完成連接之後，狀態欄位會顯示 **已連接**，如下圖：



再由 CHATEAU2000X 程式中的 主機 選項中點選兩下出現的遠端的主機，開始遠端監控。




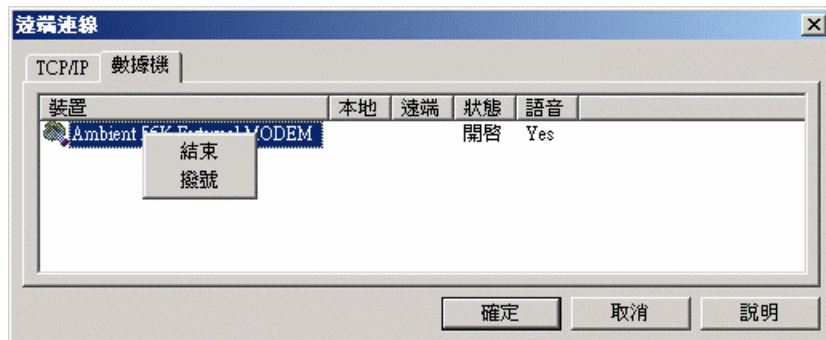
注意：與同一個 ChateauXServer 連接的所有 CHATEAU2000X 系統都會出現在主機選單中，但是要對遠端主機作遠端監控時，必須獲得遠端主機賦予權限。

如果 ChateauXServer 與其他多台的 ChateauXServer 作連接，主機選單中只會出現與 ChateauXServer 直接連接的其他 ChateauXServer 底下所有的 CHATEAU2000X 主機。

9.2 經由數據機的方式作遠端監控


數據機的方式是指使用數據機直接撥遠端 CHATEAU2000X 系統的電話號碼，若是使用數據機撥接到

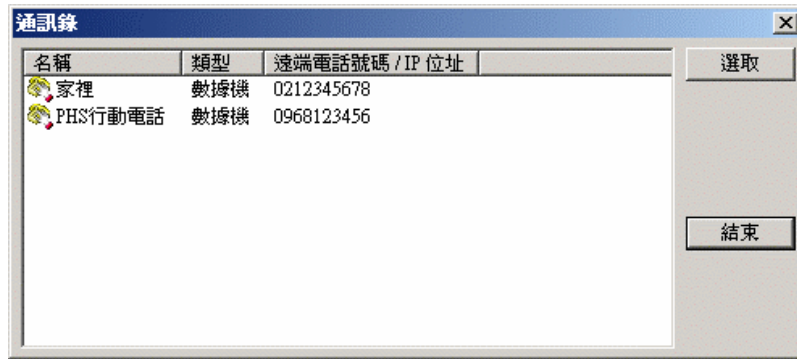
Internet，再連上 ChateauXServer 則屬於 TCP/IP 的方式。按下  按鍵，點選 **數據機** 的方式，（請確認其狀態是否開啟而聲音的部分是否呈現支援聲音檔的狀態），在選取的數據機名稱上按滑鼠右鍵，選擇撥號選項開始撥號。



會出現撥號對話框如下：

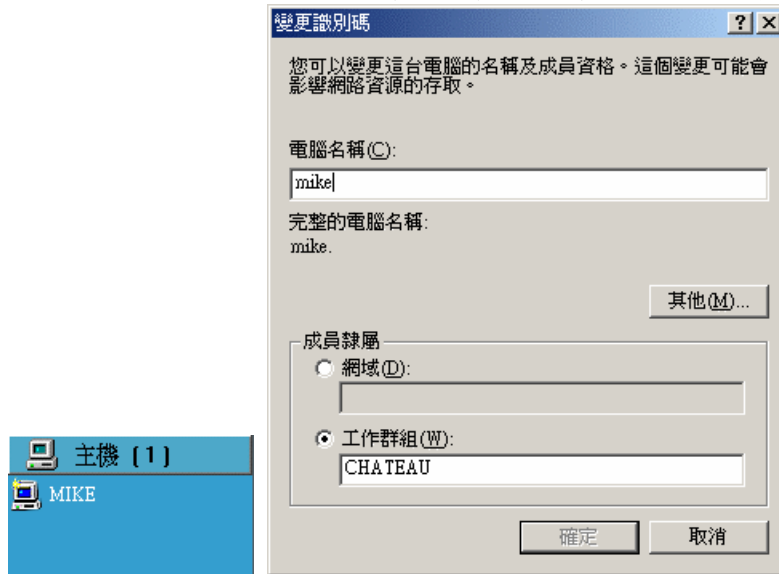


可以直接輸入電話號碼，或是按下  按鍵開啟通訊錄，從通訊錄中選取電話號碼：



完成連接之後，狀態欄位會顯示 **已鍵結**。再由 **CHATEAU2000X** 程式中的 **主機** 選項中點選兩下出現的遠端的主機，開始遠端監控。

附註：在 **主機** 功能選項中所看到的主機名稱主要來自作業系統的 **網路上的芳鄰** 內容（在網路上的芳鄰圖示上點選滑鼠右鍵）中，**網路識別** 的電腦名稱。若未安裝網路卡則為安裝 Windows 作業系統時的使用者名稱。



9.3 遠端 PTZ 與輸出點控制功能


遠端監控功能之一為提供 PTZ 與輸出點控制。完成上述遠端監控連線及權限設定之後，使用者可以在點選兩下遠端主機，將系統影像區的錄影畫面轉換為遠端的畫面之後，此時 PTZ 控制面板即為遠端的 PTZ 控制面板，輸出控制面板即為遠端輸出控制面板。遠端 PTZ 面板僅提供控制功能而不能設定功能。其操控方式請參照第七章第 2 節、第 3 節。



9.4 其他遠端控制功能

遠端監控依照權限的不同，可以控制不同的功能。遠端監控其他主要功能如下：


1. 取消或設定偵測區

點選指定的遠端畫面之後，按下鏡頭設定區的取消偵測區按鈕  可以取消所有的偵測區；也可以自行設定新的偵測區。

2. VGuard 卡設定

如果遠端 **CHATEAU2000X** 系統沒有錄影，此時可以更改其 **VGuard** 卡的設定，若遠端已經開啟錄影功能，這個功能將不會生效。

3. 鏡頭設定

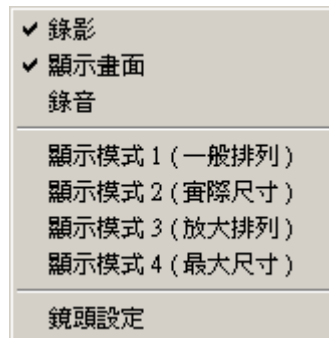
按下鏡頭設定區的鏡頭設定按鈕 ，可以修改鏡頭名稱、錄影品質、靈敏度、差異影像數目、啟動或關閉警報功能（不能作設定）、啟動或關閉預約錄影功能（不能作設定）。

4. 影像組態

按下鏡頭設定區的影像組態按鈕 ，可以改變遠端的影像組態。

9.5 遠端連線時僅監看不錄影功能

執行遠端連線時，可以僅監看但不錄影。在**主機**選項中點選要監看的遠端主機，接著在影像區點選指定想要監看的鏡頭，按滑鼠右鍵，會出現以下畫面：



取消錄影的功能，再按鏡頭設定區的錄影按鈕，此時遠端系統會將影像傳送至影像區，但是影像並不會在本地儲存。