

使用者操作手冊

4 CHANNELS DIGITAL VIDEO RECORDER

4 門數位錄影機

爲了正確的操作使用，請仔細閱讀這本使用說明書。

使用說明：

爲了達到本機器正常的使用以及最佳效能，請仔細閱讀這本使用說明書。

使用者安裝警語：

美國聯邦通訊委員會規章(FCC Compliance)：您已被授權使用此通過美國聯邦通訊委員會所認證的設備，但您若未經過被授權的廠商並自行改變或修正本設備，將可能導致美國聯邦通訊委員會規章無效(美國聯邦通訊委員會規章第十五篇)。

免責聲明：



1. 本使用手冊之內容，著作人不負任何明示或暗示之擔保或保證責任。
2. 本使用手冊雖然經過詳細的校對，但仍有可能會發生錯誤，故懇請消費者及業界先進不吝賜教，以利本使用手冊內容之正確及完整性。

警告，注意及著作權說明

警告



- 爲避免火災或電擊危險，請勿將本機器使用或放置於潮濕或水氣多的地方。
- 請勿將任何物品放入或插入本機器的通氣或散熱孔。

注意

	小心注意 電擊危險 請勿自行開啓	
注意：爲避免電擊危險。 請勿將蓋體或底蓋移除。 或請委託由專業服務人員處理。		

1. 請勿將本機器置於高溫，潮濕或多灰塵以及陽光直接照射的地方。
2. 避免危險請勿自行修理或更換零件。

符號說明

	此一位於四邊行內的閃電標記係用來指示或警告使用者本機器內具有”危險電壓”，若有任何磁性物質接近將可能導致電擊的危險。
	此一位於四邊行內的驚嘆號標記則是用來指示或警告使用者需注意本手冊所指示的操作或維護說明。

使用者需自行確認當地政府所規範的影像或音源訊號，以避免觸犯當地法規。

版權說明

本操作手冊所使用或提及的商標係屬於該公司所擁有的。

目錄

1	介紹.....	6
1.1	特色.....	6
1.2	規格.....	6
2	硬體.....	9
2.2	後端連接說明.....	11
2.3	外部警報連接(保留).....	12
2.4	紅外線遙控器(選配).....	14
2.5	RS-485 控制(保留).....	15
2.6	PTZ (PAN, TILT AND ZOOM) 攝影機 與控制器(保留).....	15
2.7	VGA 輸出(保留).....	17
2.8	網路連接.....	17
3	系統設定.....	18
3.1	圖形化使用者介面(GUI)架構圖.....	18
3.2	即時畫面顯示暨彈出式選單說明.....	20
3.3	攝影機設定.....	21
3.4	位移偵測設定(MOTION SETUP).....	22
3.5	錄影設定(RECORD SETUP).....	23
3.6	警報設定(ALARM SETUP).....	24
3.7	硬碟管理設定 HARD DISK SETUP.....	25
3.8	網路設定(NETWORK SETUP).....	26
3.9	USB 碟身碟備份(BACKUP SETUP).....	27
3.10	系統設定(SYSTEM SETUP).....	29
4	DVR 回放.....	30
4.1	時間回放.....	30
4.2	事件回放.....	31
5	備份回放.....	32
5.1	主畫面設定.....	32
5.2	Player 操作介面.....	33
5.3	備份畫面.....	33
6	網路遠端瀏覽及回放.....	35
6.1	於 PC 端設定 IP 位址.....	35
6.2	選擇性 MICROSOFT INTERNET EXPLORER 瀏覽器設定:.....	36
6.3	登錄遠端 DVR.....	37
6.4	即時畫面瀏覽.....	38
6.5	組態設定.....	40
附錄 A	: 錄影時間容量對照表.....	46
附錄 B	: HDD / USB 相容列表.....	48

1 介紹

1.1 特色

- MPEG-4 影像壓縮技術。
- 解析度: 即時影像 720x480 (NTSC)/ 720x576 (PAL)。
- 錄影回放 720x240 (NTSC)/ 720x288 (PAL)。
- 主機端做備份時，同時會把聲音備份進去。且從網路上也可聽到 DVR 上的聲音 (Audio Streaming)。
- 支援內建 SATA 硬碟。
- 圖形化使用者介面 (GUI)。
- 支援滑鼠、遙控器控制，容易上手。
- USB 隨身碟備份/ 更新韌體。
- 體積小, 空間規劃更為方便。
- 支援智慧型手機及 PDA 瀏覽。

1.2 規格

影像		
機種規格	多工	
影像系統	NTSC	PAL
即時影像解析度	720x480	720x576
即時影像顯示速率	4 x 30 Frame / Sec	4 x 25 Frame / Sec
分割畫面	1, 4	
影像輸入	BNC x 4	
影像輸出(BNC)	BNC x 1	
影像輸出(VGA)	有 (選購)	
聲音		
聲音輸入	RCA x 1	
聲音輸出	RCA x 1	
聲音備份	有	
聲音資料串流	有	
錄影		
錄影壓縮格式	MPEG-4	
錄影影像解析度	720x240 , 360x240	720x288 , 360x288
錄影速率(CIF)	360 x 240 up to 120 PPS	360 x 288 up to 100 PPS
錄影速率(FIELD)	720 x 240 up to 30 PPS	720 x 288 up to 25 PPS

錄影壓縮速率	低 : 2K Bytes 中 : 4.2K Bytes 高 : 6.2K Bytes 最佳 : 8K Bytes
錄影模式	手動 / 排程
回放 & 搜尋	
錄影回放速度	順向播放以及 X 2 X 8 X 16 X 32 X 64 快轉 逆向快轉 X32 順向格放 暫停
時間搜尋	有
事件搜尋	有
事件簿	最大 3000 筆資料
顯示 & 控制介面	
標題	8 字元
OSD 顯示 & 設定	時間 / 日期 / 設定主畫面
圖形化控制介面 (GUI)	有
DVR 前端控制面板	有
滑鼠	有 (選購)
紅外線遙控器	有 (選購)
IE 瀏覽器	有
媒體播放器	F4 Viewer
儲存 & 備份裝置	
內建硬碟支援	SATA HDD x 1
USB 備份	有
網路	
網路	有
網路壓縮格式	MPEG-4
DDNS	有
E-MAIL & FTP	有
網路 IP	Static/ Dynamic/ PPPoE
遠端使用者	有 (最多同時 5 人)
PDA/ 手機支援	有
警報	
位移偵測	有
位移偵測區域	30 x 24 格
位移偵測靈敏度	1-100
影像斷訊偵測	有

警報錄影	有
蜂鳴器	有
設定 & 其它功能	
密碼保護	2 種, 系統保護/ 硬碟覆寫保護
按鍵鎖	有
多國語言	有
韌體更新	USB Host
其它	
電源輸入	DC 12V
電力消耗 (W)	17W
產品尺寸 (W x H x D)	218mm (W) x 44mm (H) x 202mm (D)
產品重量 (kg)	1.4Kg
產品操作溫度	0 - 45 °C

請注意: **A.**不同的影像解析度不可共存於同一顆硬碟，且錄影中請勿改變錄影解析度以避免造成資料損毀或流失!

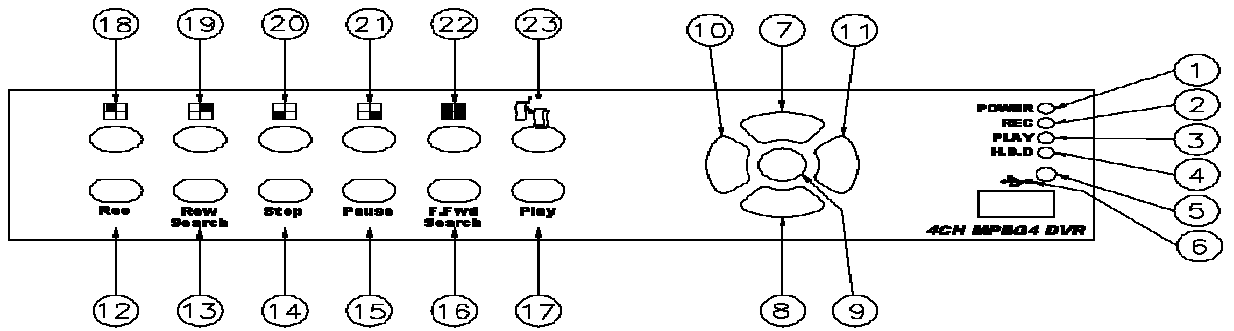
B.欲進行 DVR 本機端 USB 備份時，系統必須要先停止錄影才可執行

C.欲進行 DVR 本機端 USB 更新韌體時，系統必須要先停止錄影才可執行

D.更改 DVR 本機端錄影品質設定後，系統必須重開機



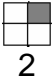
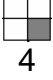

2 硬體

2.1 前端按鍵面板



DVR 操作

編號	名稱	DVR 功能
1	POWER	電源指示燈
2	REC	錄影指示燈
3	PLAY	回放指示燈
4	H.D.D	硬碟動作指示燈
5	○	IR 遙控接收器
6		USB 接頭
7	▲	向上或增加數字
8	▼	向下或減少數字
9	 MENU	進入及離開功能選單按鍵
10	◀	向左或減少數字
11	▶	向右或增加數字
12	● REC	錄影功能鍵
13	 Rew Search	x32 逆向快轉鍵
14	■ STOP	回放停止及錄影鍵

15	 Pause	暫停及格放按鍵
16	 F.Fwd Search	x2, x8, x16, x32, x64 順向快轉鍵
17	 PLAY	慢速播放及播放鍵
18	 1	第 1 頻道全畫面及數字 1
19	 2	第 2 頻道全畫面及數字 2
20	 3	第 3 頻道全畫面及數字 3
21	 4	第 4 頻道全畫面及數字 4
22	 Quad	四分割畫面
23		確認及備份鍵

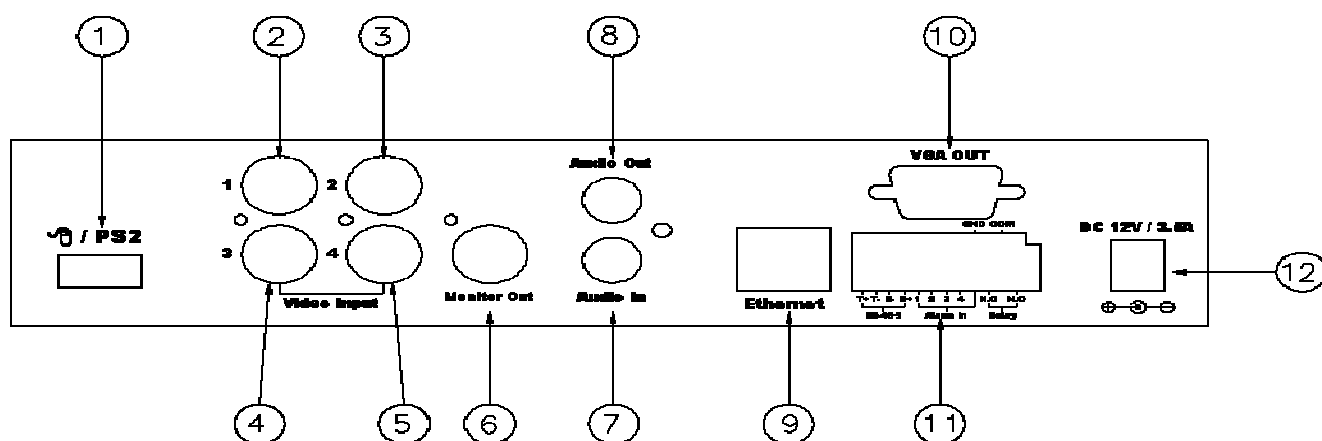
DVR 組合按鍵操作說明

自動跳台：按 Quad 鍵，五秒內再按 >> 鍵

視窗縮放：在全畫面下按 Enter 鍵。

硬碟資訊：在四分割畫面下按 Enter 鍵

2.2 後端連接說明



編號	名稱	功能
1	滑鼠連接端	USB 插頭。
2	CAMERA IN 視頻輸入	攝影機 1 影像輸入端。
3	CAMERA IN 視頻輸入	攝影機 2 影像輸入端。
4	CAMERA IN 視頻輸入	攝影機 3 影像輸入端。
5	CAMERA IN 視頻輸入	攝影機 4 影像輸入端。
6	MONITOR OUT 視頻輸出	影像輸出，可直接連接到監視器。
7	Audio IN 音頻輸入	音頻輸出入 RCA 端子。
8	Audio OUT 音頻輸出	音頻輸出出 RCA 端子。
9	Ethernet	網路 RJ-45 連接端。
9	VGA OUT D-SUB 視頻輸出	保留。
11	RS-485 端子	保留。
	ALARM IN 警報輸入	保留。
	Relay 輸出	保留。
12	電源插座	電源輸入端，輸入電壓 DC 12V /3A。

2.3 外部警報連接(保留)

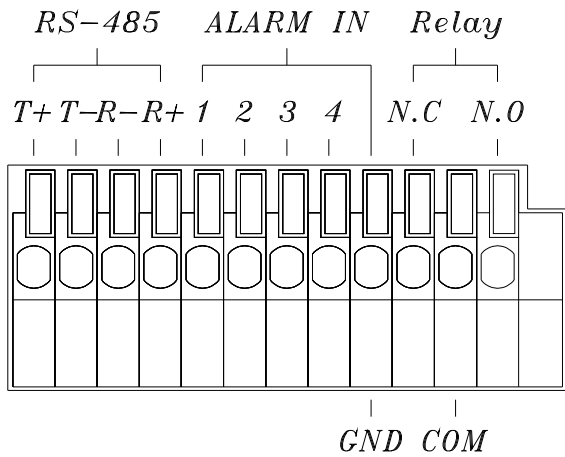
警報共有以下三種形式，一是位移偵測，二是外部警報，三是影像斷訊警報。

位移偵測與外部警報：

當位移偵測發生和外部警報發生時，會產生下面五個動作。

- a. 錄影速度由一般錄影速度改變至警報錄影速度。
- b. 如果在“警報設定”內的“警報跳台”設定為開，可切換到警報發生頻道的全畫面。如果在按鍵被按下 5 秒內發生，則不會切換到全畫面。
- c. 可各別選擇是否要啓動乾接點 **Relay**。
- d. 外部警報發生及位移偵測發生時會記錄到事件記錄簿，其中位移偵測記錄可在“警報設定”內的 **位移偵測記錄** 設定是否要記錄到事件記錄簿。
- e. 位移偵測發生時攝影機標題會變為黃色提示，外部警報發生時會顯示 **ALARM** 訊息。

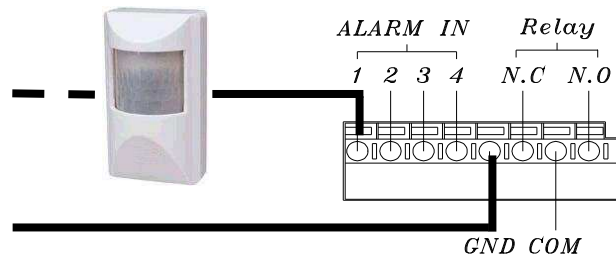
連接座接線如下：



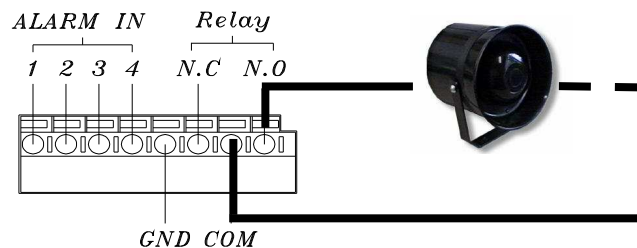
T+	RS-485 傳送 +
T-	RS-485 傳送 -
R-	RS-485 接收 -
R+	RS-485 接收 +
ALARM1-4	攝影機警報輸入
GND	接地
N.C	警報乾接點輸出常閉 N.C.
COM	警報乾接點共同點
N.O	警報乾接點輸出常開 N.O.

- ALARM1-ALARM4 ----- 攝影機警報輸入。
- GND ----- 接地。
- N.C ----- Relay N.C.，警報乾接點輸出常閉 N.C.。
- COM ----- Relay COM，警報乾接點共同點。
- N.O ----- Relay N.O.，警報乾接點輸出常開 N.O.。

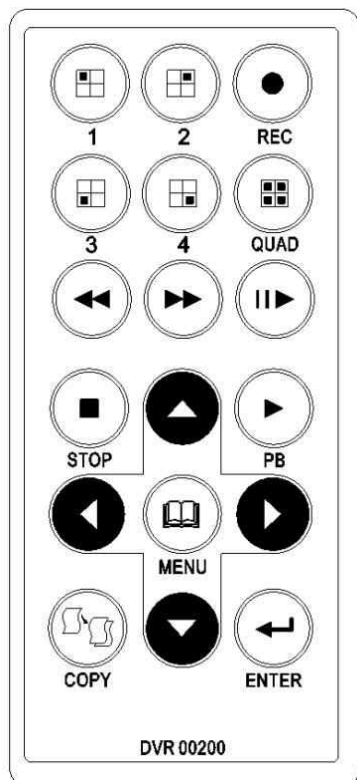
範例 1：從接點 1 攝影機警報輸入連接被動式紅外線偵測器。



範例 2：連接警報乾接點輸出常開N.O至警報器。



2.4 紅外線遙控器(選配)

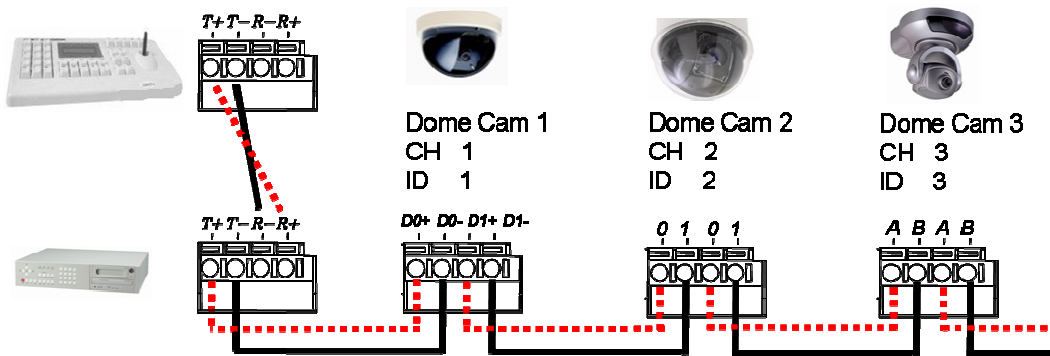


項目	
REC	錄影開關。
1 - 4	頻道切換開關。
QUAD	四分割畫面模式。
	逆向快速放影。
	順向單張格放。僅限於全畫面。
	順向快速放影。
	順向放影。
COPY	備份功能鍵。
	用來移動指標往上或調整數值遞增。
	用來移動指標往右或調整數值遞增。
	用來移動指標往下或調整數值遞減。
	用來移動指標往左或調整數值遞減。
	在 MENU 頁次中, 按此鍵可直接進入該子項目設定。
MENU	目錄選單。
STOP	回放停止。

注意：此紅外線遙控器以實際販售為主，此圖面僅供參考

2.5 RS-485 控制(保留)

	接點	定義
RS-485	R+	RXDA
	R-	RXDB
	T+	TXDZ
	T-	TXDY



數據格式

Data : 1 Byte / Parity : None / Start bit : 1 / Baud : 9600

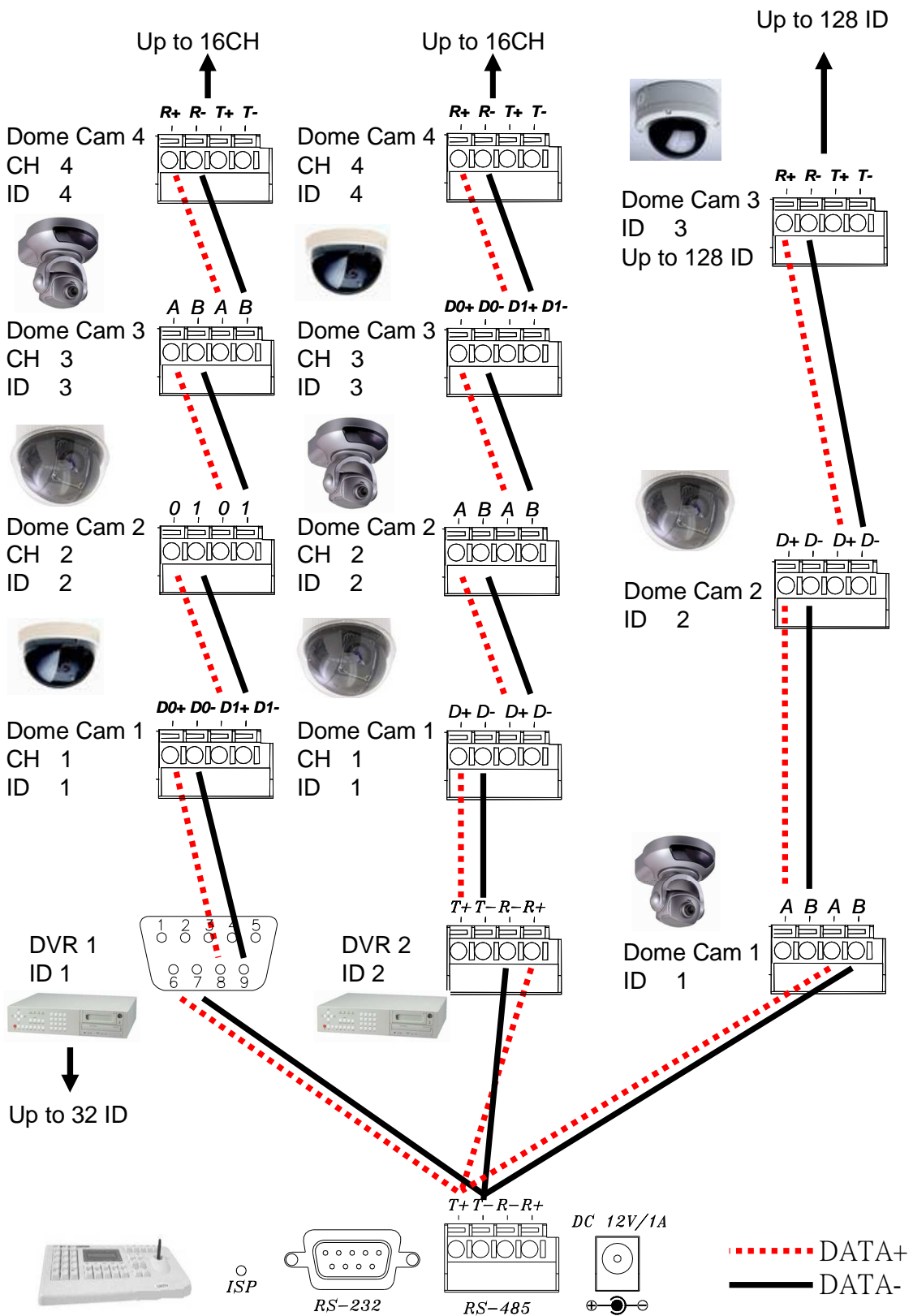
共有三個 Byte 如下:

- Byte=0x10 : 任何 DVR 主機都可控制
Byte=0x80+ID 號碼 : 個別控制 DVR 主機(ID 號碼範圍:1~32)
- Byte=依下表 : 各按鍵指令
- Byte=第一個 Byte+第二個 Byte : checksum 確認指令

4-ch DVR	指令	4-ch DVR	指令
CH1	0x11	PLAY	0x52
CH2	0x12	UP	0x31
CH3	0x13	DOWN	0x32
CH4	0x14	MENU	0x20
QUAD	0x15	LEFT	0x33
RFAST	0x3A	RIGHT	0x34
STOP	0x51	SELECT	0x35
PAUSE	0x3D	ENTER	0x35
FFAST	0x3E		

2.6 PTZ (PAN, TILT AND ZOOM) 攝影機 與控制器(保留)

以下為 DVR 連接 PTZ 攝影機與控制器接線示意圖，請確認攝影機 ID, BAUD RATE (預設為 9600 bps) 及 RS-485 正負極，若欲連接控制器至 DVR 請確認其獨有 DVR ID 號碼不可重複。



2.7 VGA 輸出(保留)

VGA 輸出是選配，所以請先確認是否有具備此功能。VGA 輸出可經由 D-SUB 接頭連接 CRT 或 LCD 的 PC 螢幕，並可利用設定畫面來切換以下不同的解析度及頻率

解析度	更新頻率
VGA 640×480	56Hz
SVGA 800×600	60Hz
XGA 1024×768	70Hz
SXGA 1280×1024	75Hz

2.8 網路連接

由於會自動於開機時偵測網路連線是否存在，在開機時未連接網路則網路功能會自動關閉，故請先接上網路後再開啓 DVR 電源。

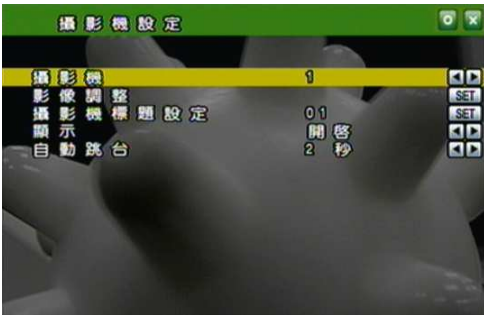
請確認網路連線及網路接頭已連接後再開啓 DVR 電源。

3 系統設定

3.1 圖形化使用者介面(GUI)架構圖



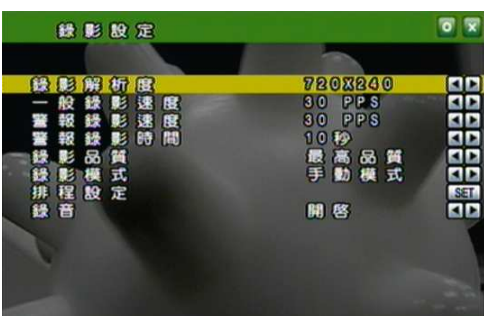
A. 攝影機設定



B. 位移設定



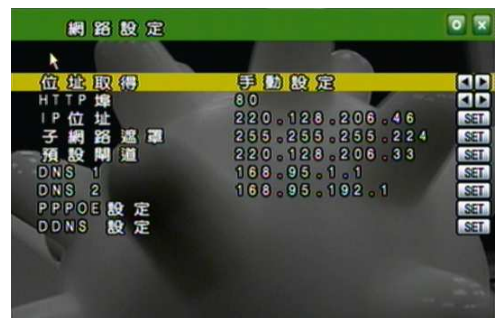
C. 錄影設定



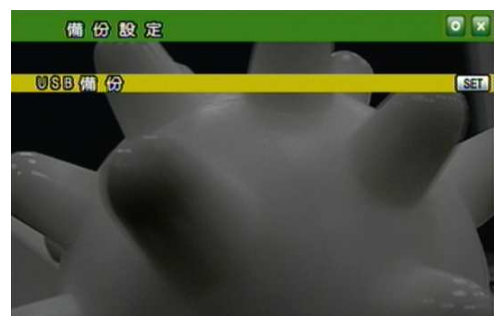
E. 硬碟管理



F. 網路設定



G. 備份設定





D. 警報設定



H. 系統設定



3.2 即時畫面顯示暨彈出式選單說明



注意：於即時畫面中將滑鼠移至畫面底端即可呼叫彈出式選單

- A.  **GUI 選單功能**
在即時影像畫面之下按下此鍵來進入 GUI 主選單，請參閱下一章節。
- B.  **硬碟資料顯示**
顯示硬碟規格資料。
- C.  **視窗縮放**
於即時畫面中的全螢幕單頻道下透過滑鼠的左、右鍵進行視窗的縮放。
- D.  **音源開關鍵**
在即時影像畫面或回放畫面按下此鍵進行音源啟動或關閉。
- E.  **畫面切換功能**
在即時影像畫面或回放畫面按下此鍵進行畫面切換或選擇。
- F.  **錄影及回放功能**
同操作面板及搖控器控制，請參閱本說明書第 2.1 及第 4 章。

3.3



攝影機設定



透過 **SET** 進入選單

▲ 或 ▼ 鍵變更選項

◀ 或 ▶ 鍵變更數值

A. 攝影機(CAMERA)

利用 ◀ 或 ▶ 鍵更改攝影機頻道。

B. 影像調整(VIDEO ADJUST)



B.1 對比設定

利用 ◀ 或 ▶ 鍵更改對比。

B.2 亮度設定

利用 ◀ 或 ▶ 鍵更改亮度。

B.3. 色度設定

利用 ◀ 或 ▶ 鍵更改色度。

B.4. 彩度設定

利用 ◀ 或 ▶ 鍵更改彩度。

B.5. 銳利度設定

利用 ◀ 或 ▶ 鍵更改銳利度。

C. 攝影機標題設定(CAMERA TITLE)

利用滑鼠來變更文字。



D. 顯示(DISPLAY)

利用 ◀ 或 ▶ 鍵更改設定，來決定是否顯示於畫面上。

E. 自動跳台(AUTO SWITCH)

利用 ◀ 或 ▶ 鍵更改設定，來決定是否開啓。



3.4 位移設定(MOTION SETUP)



▲ 或 ▼ 鍵變更選項
◀ 或 ▶ 鍵變更數值
透過 **SET** 進入選單

A. 攝影機

利用 ◀ 或 ▶ 鍵更改攝影機頻道。

B. 位移偵測模式

利用 ◀ 或 ▶ 鍵決定功能是否開啓。

C. 蜂鳴器警報模式

利用 ◀ 或 ▶ 鍵決定當位移偵測發生時蜂鳴器功能是否開啓。

D. 敏感度設定

利用 ◀ 或 ▶ 鍵決定靈敏度等級 001 (最小) 到 100 (最大)。

E. 區域設定

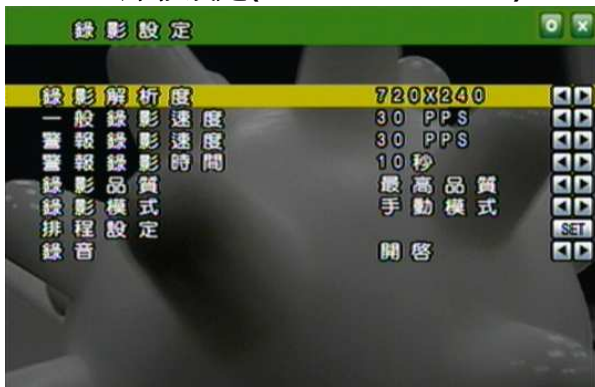
按下 **SET** 鍵進入位移偵測之區域設定。

1. 利用滑鼠來決定欲設定的區塊。
2. 利用滑鼠左鍵來確定位移偵測之區域設定。

3.5



錄影設定(RECORD SETUP)



▲ 或 ▼ 鍵變更選項
◀ 或 ▶ 鍵變更數值
透過 **SET** 進入選單

A. 解析度設定

利用 ◀ 或 ▶ 鍵切換錄影模式。

720 × 240 (NTSC) / 720 × 288 (PAL)

360 × 240 (NTSC) / 360 × 288 (PAL)



請注意：不同的影像解析度不可共存於同一顆硬碟，且錄影中請勿改變錄影解析度以避免造成資料損毀或流失。

B. 一般錄影速度 PPS

利用 ◀ 或 ▶ 鍵切換錄影張數。

C. 警報錄影速度 PPS

利用 ◀ 或 ▶ 鍵切換錄影張數。

D. 警報錄影時間

利用 ◀ 或 ▶ 鍵切換警報錄影的錄製時間。

E. 錄影品質設定

利用 ◀ 或 ▶ 鍵切換錄影品質 低 / 中 / 高 / 最高。

F. 錄影模式

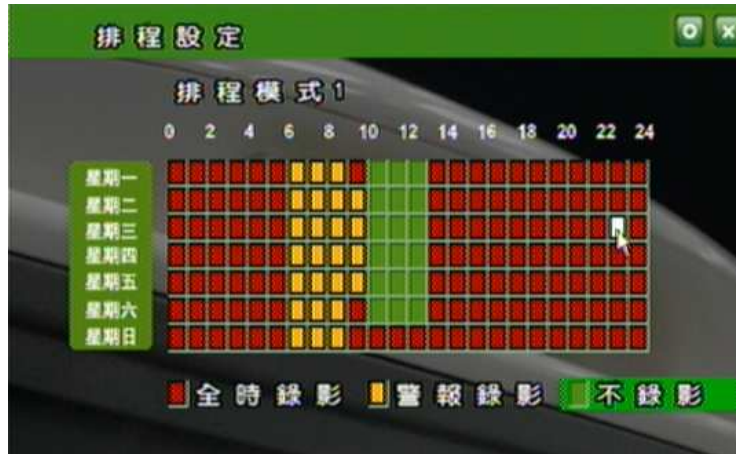
利用 ◀ 或 ▶ 鍵切換錄影模式 手動 / 排程。

G. 錄音設定

利用 ◀ 或 ▶ 鍵切換錄音功能。

H. 排程錄影設定

利用 **SET** 鍵進入排程錄影畫面。



利用滑鼠點排程天數(週一至週日)、時間(0-24 小時)及模式(全時及感應器模式)

3.6 警報設定(ALARM SETUP)



▲ 或 ▼ 鍵變更選項
◀ 或 ▶ 鍵變更數值
透過 **SET** 進入選單

A. 警報跳台顯示

利用 ◀ 或 ▶ 鍵切換當警報發生時是否要切換至發生事件攝影機之全畫面。

B. 影像斷脫警報

利用 ◀ 或 ▶ 鍵切換影像斷脫警報開關。

C. 事件記錄設定

利用 **SET** 進入選單並切換一但偵測到 位移/影像斷脫 情況發生時，是否要記錄到 事件記錄簿裡。

D. 蜂鳴器警報時間

利用 **SET** 進入選單，並切換當警報發生時蜂鳴器警報時間。

3.7



硬碟管理設定 HARD DISK SETUP



▲ 或 ▼ 鍵變更選項
◀ 或 ▶ 鍵變更數值
透過 **SET** 進入選單

A. 硬碟覆寫模式

利用 ◀ 或 ▶ 鍵切換是否為覆寫模式。

B. 餘量警報

利用 ◀ 或 ▶ 鍵切換在非覆寫模式下，當餘量達到 20 / 15 / 10 或 5% 時以蜂鳴器發出警報。

C. 硬碟資訊

顯示硬碟規格資料。

D. 硬碟格式化設定



D-1. 格式化密碼保護

利用 ◀ 或 ▶ 鍵切換是否要啓用密碼管理。

D-2. 密碼設定

利用 **SET** 鍵進入選單，再變更數值。

預設密碼：1111

D-3. 格式化硬碟

利用 **SET** 鍵進入硬碟清除選單：

利用切換鍵選擇是否要清除硬碟。

3.8 網路設定(NETWORK SETUP)



▲ 或 ▼ 鍵變更選項
◀ 或 ▶ 鍵變更數值
透過 **SET** 進入選單

A. 位址取得

利用 ◀ 或 ▶ 鍵變更選項(手動設定/自動設定)。

B. HTTP 埠設定

在使用 IP 分享器的方式下,部分的 PORT 需調整以避免衝突。

C. IP 位址

利用滑鼠進行操作變更。

D. 子網路遮罩

利用滑鼠進行操作變更。

E. 預設閘道

利用滑鼠進行操作變更預設閘道。

F. 慣用 DNS

利用滑鼠進行操作變更慣用 DNS。

G. 其他 DNS

利用滑鼠進行操作變更其他 DNS。

H. PPPoE



H-1. PPPoE設定

利用 ◀ 或 ▶ 鍵啟動或關閉此功能

H-2. 使用者名稱(USER NAME)：ADSL的使用者帳號設定。

H-3 使用者密碼(PASSWORD)：ADSL的使用者密碼。

H-4 狀態(STATE)：PPPoE 狀態顯示。

I. DDNS 設定



- I-1. DDNS 設定：利用 ◀ 或 ▶ 鍵選擇開啓或關閉。
- I-2. DDNS 主機：利用 ◀ 或 ▶ 鍵選擇伺服器提供者。
- I-3. 主機名稱：利用 **SET** 設定主機名稱。
- I-4. 使用者名稱：利用 **SET** 設定使用者註冊過的帳號。
- I-5. 密設定碼：利用 **SET** 設定使用者註冊過的密碼。
- I-6. 狀態更新時程：利用滑鼠更改更新的時間。
- I-7. 狀態(STATE)：DDNS 狀態顯示。

3.9 USB 碟身碟備份(BACKUP SETUP)



注意：

說明：由於不同 USB 隨身碟使用不同驅動 IC，故其相容性也隨之不同，本系統相容大多數的 USB 隨身碟(建議使用創見(Transcend)的隨身碟)，故當遭遇相容性問題時請參考附錄 B USB 相容性列表。另外請將隨身碟格式化成 FAT32 格式以確保動作無誤，步驟如下：

- 開啓我的電腦後，在隨身碟上按右鍵，畫面如下方



- 選取格式化後，會出現如下方圖示畫面，請注意檔案系統請選擇 **FAT32** 格式，然後按下開始



備份之前

- 在即時畫面下將 USB 碟插入 DVR 之 USB 接口。
- 進入回放模式並回放欲備份之畫面。

備份檔案名稱

每一個備份的檔案會以開始複製的時間點命名，如：
11061817.IN 即為 11 月 6 日 18:17

備份之後

系統會自動複製名為 "F4Viewer.exe" 的播放軟體，供回放使用。



3.10 系統設定(SYSTEM SETUP)



▲ 或 ▼ 鍵變更選項
◀ 或 ▶ 鍵變更數值

A. 日期格式及時間設定

利用滑鼠變更日期格式及時間設定。

B. 系統模式

請利用更新韌體來改變系統模式。

C. 鍵盤鎖

利用 ◀ 或 ▶ 鍵變更。

當設定完成按鈕鎖定功能之後，請設定密碼！

若未設定密碼，未經許可的使用者可輕易的進入設定畫面並更改相關設定！

D. ID 號碼

利用 ◀ 或 ▶ 鍵變更數值。

當連接副控器時，需要此 ID 號碼用來分辨不同的 DVR。

E. 顯示設定

設定是否顯示 攝影機 / 錄影機 / 時間。

F. 語言設定

利用 ◀ 或 ▶ 鍵變更語言設定。

G. 密碼保護模式

利用▲ 或 ▼ 鍵變更選項 及 ◀ 或 ▶ 鍵變更數值。

預設為 1111。

H. 軟體更新

按下 **YES** 鍵即進行更新，更新完後會自動重新開機，在這段時間內請不要手動關掉 DVR 電源。

請注意：隨身碟請格式化成 **FAT32** 格式以確保動作無誤。

I. 回復系統初始值

當按下 **YES** 鍵系統即會回復出廠設定值，並在畫面上顯示 "**LOAD DEFAULT !**" 直到動作完成。

4 DVR 回放



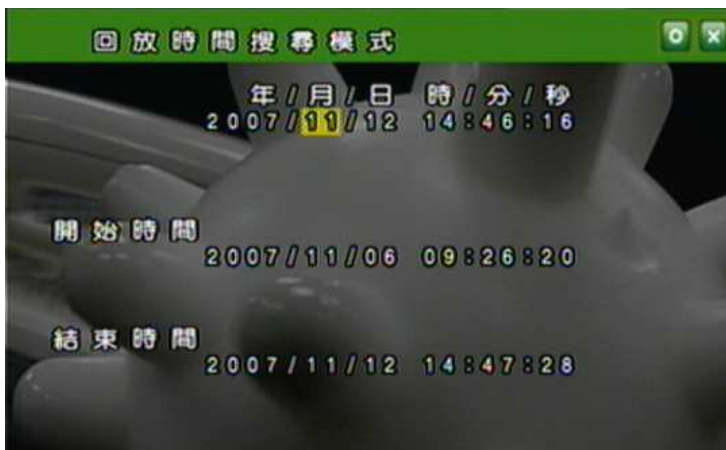
在即時畫面顯示的彈出選單選擇”回放鍵”。

4.1 時間回放

首先透過滑鼠雙擊時間回放。

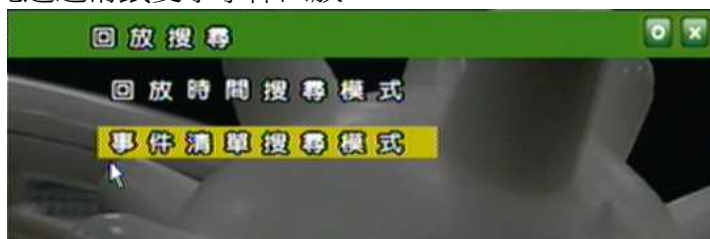


再利用滑鼠選擇欲開始回放的時間並進行播放。

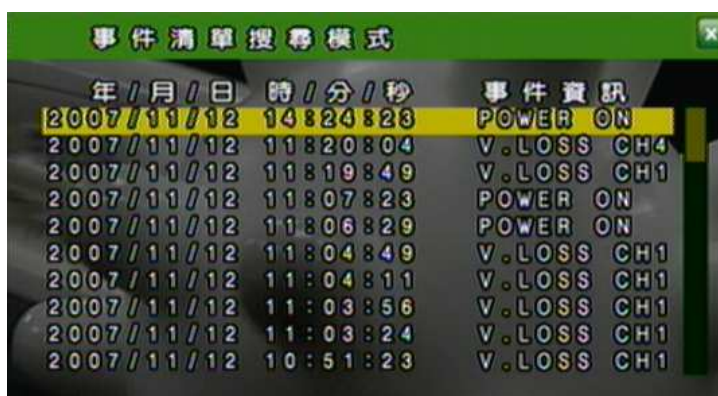


4.2 事件回放

首先透過滑鼠雙擊事件回放。



再利用滑鼠選擇欲開始回放的事件並進行播放。



附註：顯示事件記錄發生的種類如下：

POWER	若 DVR 發生斷電，則會顯示再次開機時的時間。
RECORD	當按下錄影按鈕時即會產生紀錄。
V.LOSE	影像斷落警報時即會紀錄發生的時間及頻道。
ALARM	當發生內部或外部警報時即會紀錄發生的時間及頻道。
MOTION	當發生影像位移警報時即會紀錄發生的時間及頻道。

5 備份回放

系統需求

CPU：Intel Pentium III 1G 或以上

記憶體：512 MB 或以上

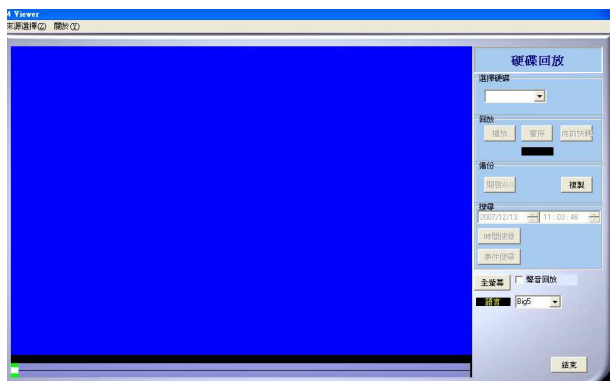
顯示卡：32MB/64MB 或以上

作業系統：Microsoft Windows XP SP2 或以上

畫面解析度：1024*768 或以上

5.1 主畫面設定

B-1 主畫面

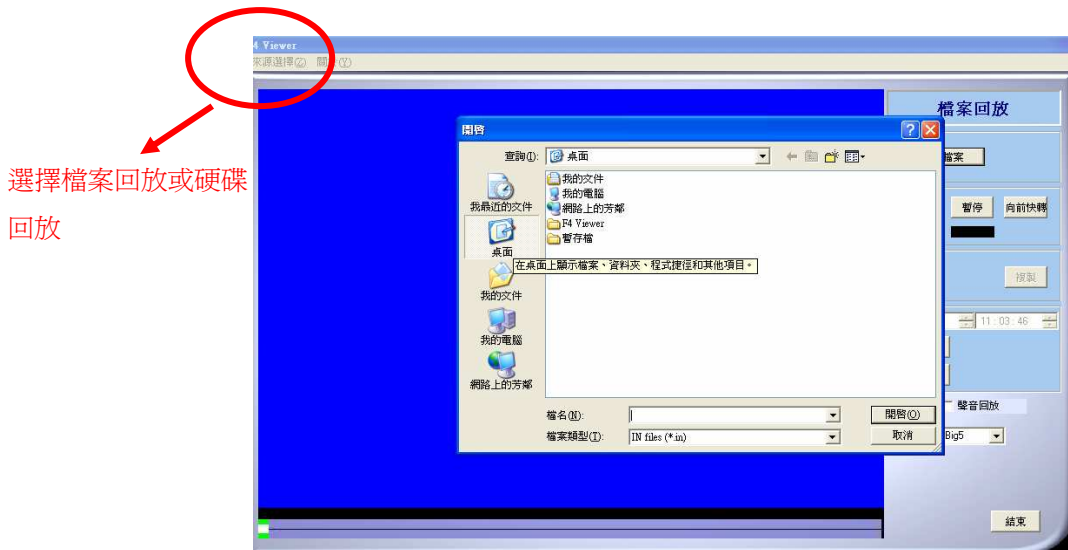


- B. 開啓 USB 的所在位置 (如 F:) 或其他含有已備份檔案並欲回放資料夾，並選擇開啓。

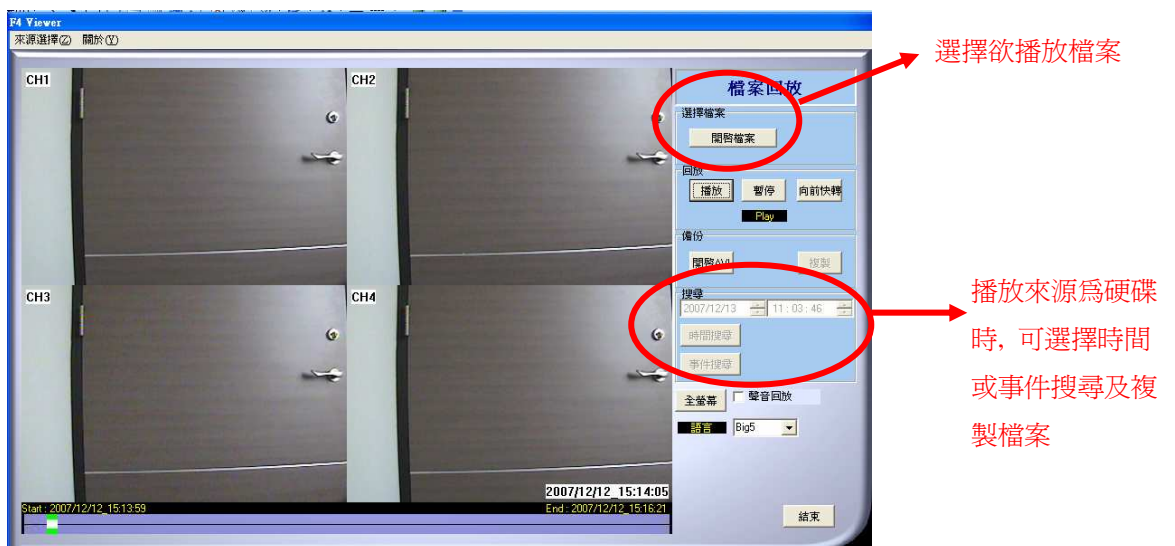


每一個備份的檔案會以開始複製的時間點命名，如：
11061817.IN 即為 11 月 6 日 18:17

C. 點選 硬碟回放 或是 檔案回放 後，會出現以下畫面，此時再選擇欲播放的檔案。



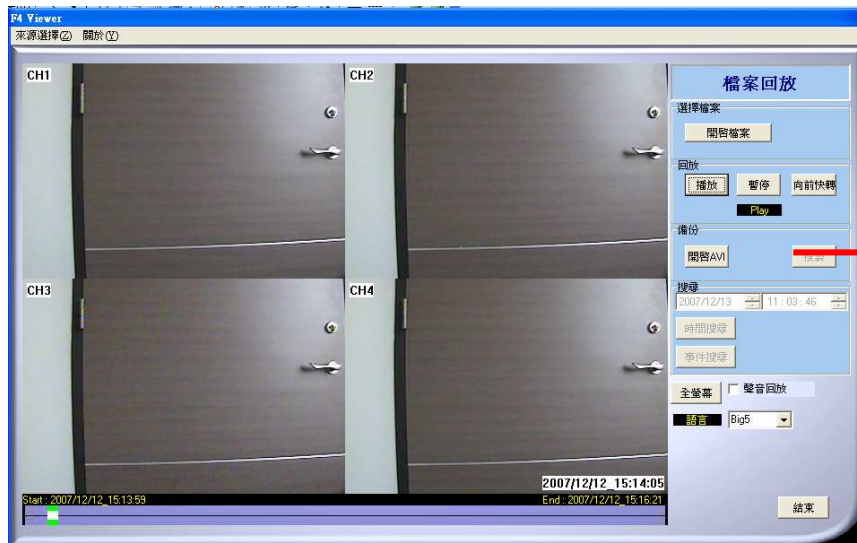
5.2 Player 操作介面



5.3 備份畫面

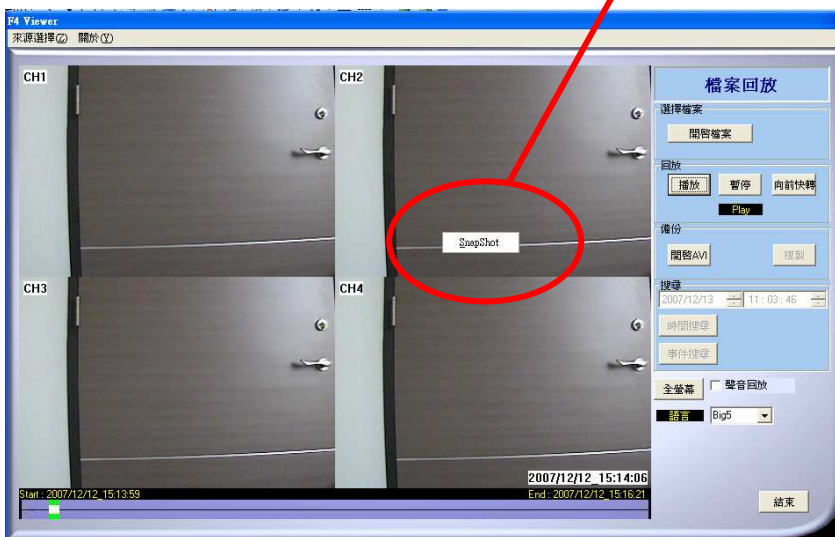
採用播放軟體做播放的時候，隨時可以轉錄成 AVI 或是 單張備份，此時備份下來的檔案便可以採用 MediaPlayer 這類內建軟體做播放，不需要使用播放軟體。介面如下。

A. AVI 備份



B. 單張備份

按滑鼠右鍵可備份單張影像



6 網路遠端瀏覽及回放

CPU：Intel Pentium III 1G 或以上

記憶體：512 MB 或以上

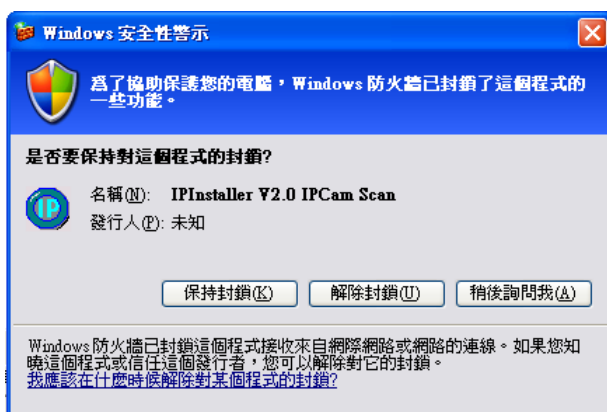
顯示卡：32MB/64MB 或以上

作業系統：Microsoft Windows XP SP2 或以上

畫面解析度：1024*768 或以上

6.1 於 PC 端設定 IP 位址

先將 DVR 架設於區域網路中並用網路線與電腦連接。此步驟為使用 IPInstallerCht.exe 來設定 DVR 的 IP 位址，若作業系統使用 Windows XP SP2 或以上版本一開始會出現安全性警告，請選擇 **解除封鎖**。



之後 IPInstallerCht.exe 畫面將會出現：

DVR 預設 IP 位址為 192.168.1.220



注意：請輸入正確的網路設定參數。並請勿將空格填入。



當按下 **更新** 鍵在畫面左邊會列出在區網上所有的網路裝置。當點選設備列中的網路裝置後右邊將會出現其裝置目前所設定網路參數。在修改網路設定參數並按下下方的 **修改** 鍵以下的對話框將會出現，並以新設定的參數重新啟動網路裝置。

6.2 選擇性 MICROSOFT INTERNET EXPLORER 瀏覽器設定:

選擇 1：關閉 ACTIVEX 警報

- A. IE → 工具 → 網際網路選項 → 安全性 → 自訂層級 → 安全性設定 → 下載未簽署的 ActiveX 控制項 → 啓用 或 提示(建議).
- B. IE → 工具 → 網際網路選項 → 安全性 → 自訂層級 → 安全性設定 → 啓始不標示為安全的 ActiveX 控制項 → 啓用 或 提示(建議).

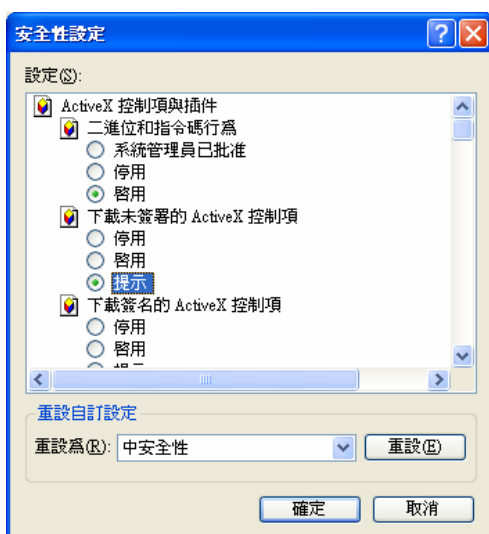
1



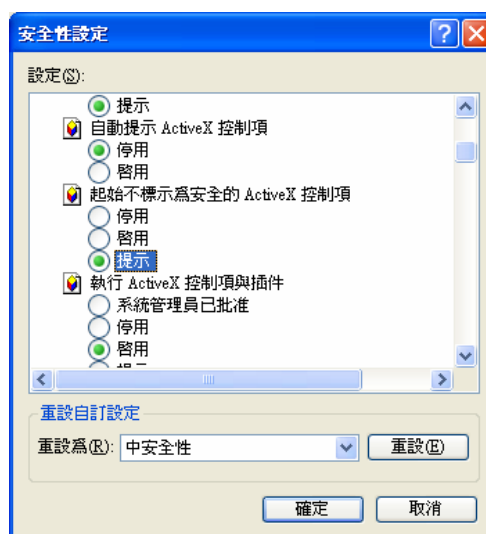
2



3

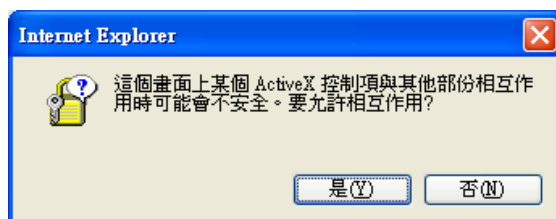


4



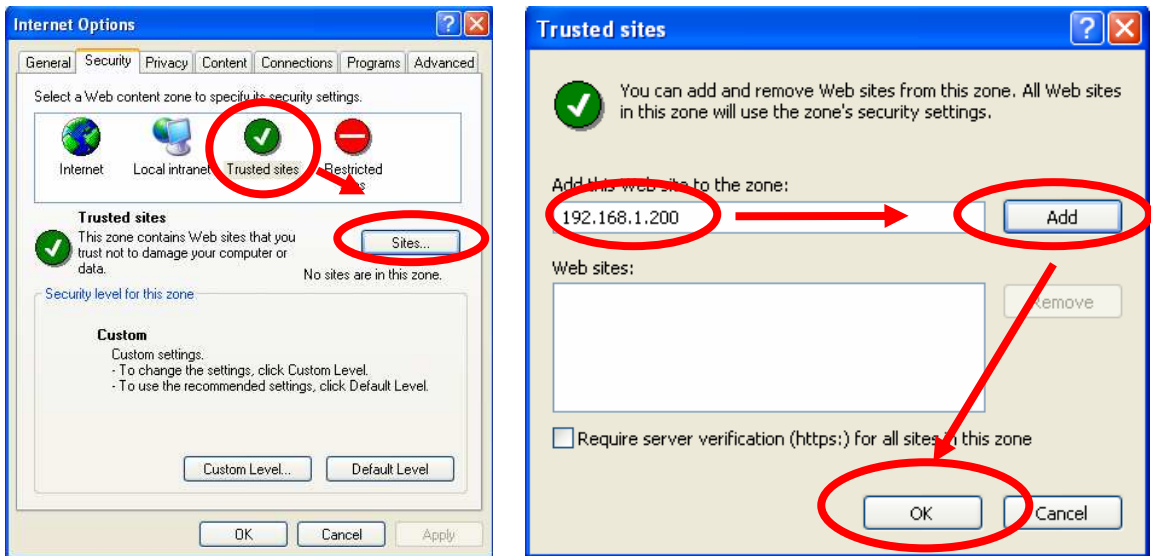
5

當設定為提示之後會出現以下的對話框請選擇"確定".



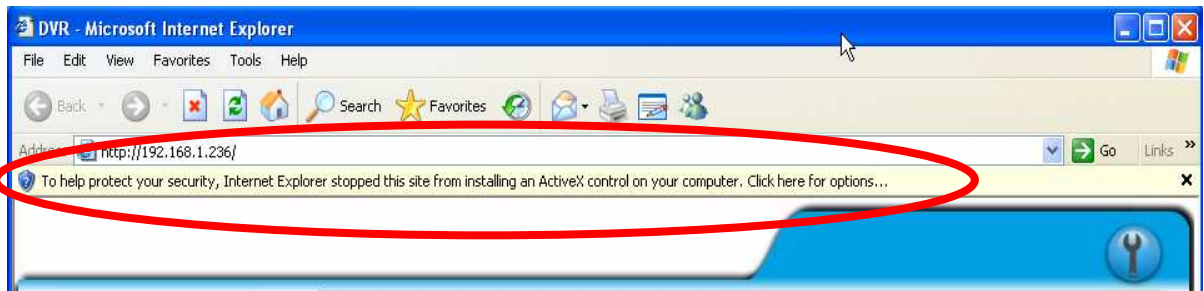
選擇 2：新增信任的網站

IE → 工具 → 網際網路選項 → 安全性 → 信任的網站 → 網站

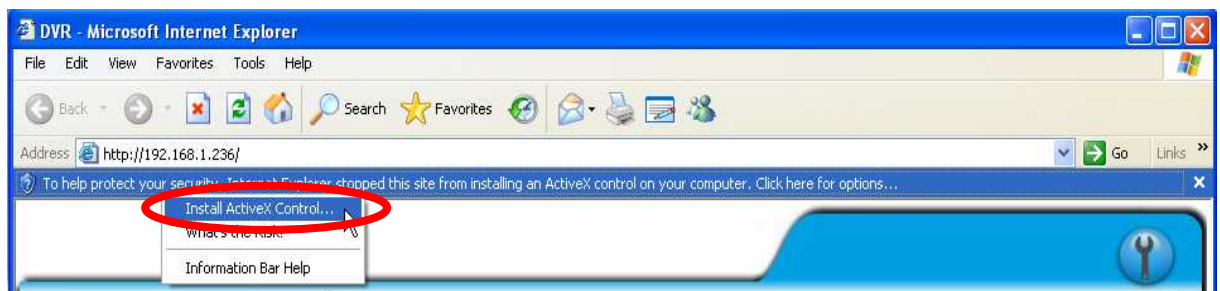


6.3 登錄遠端 DVR

A. 安裝 ACTIVEX



B. 開始安裝 ACTIVEX



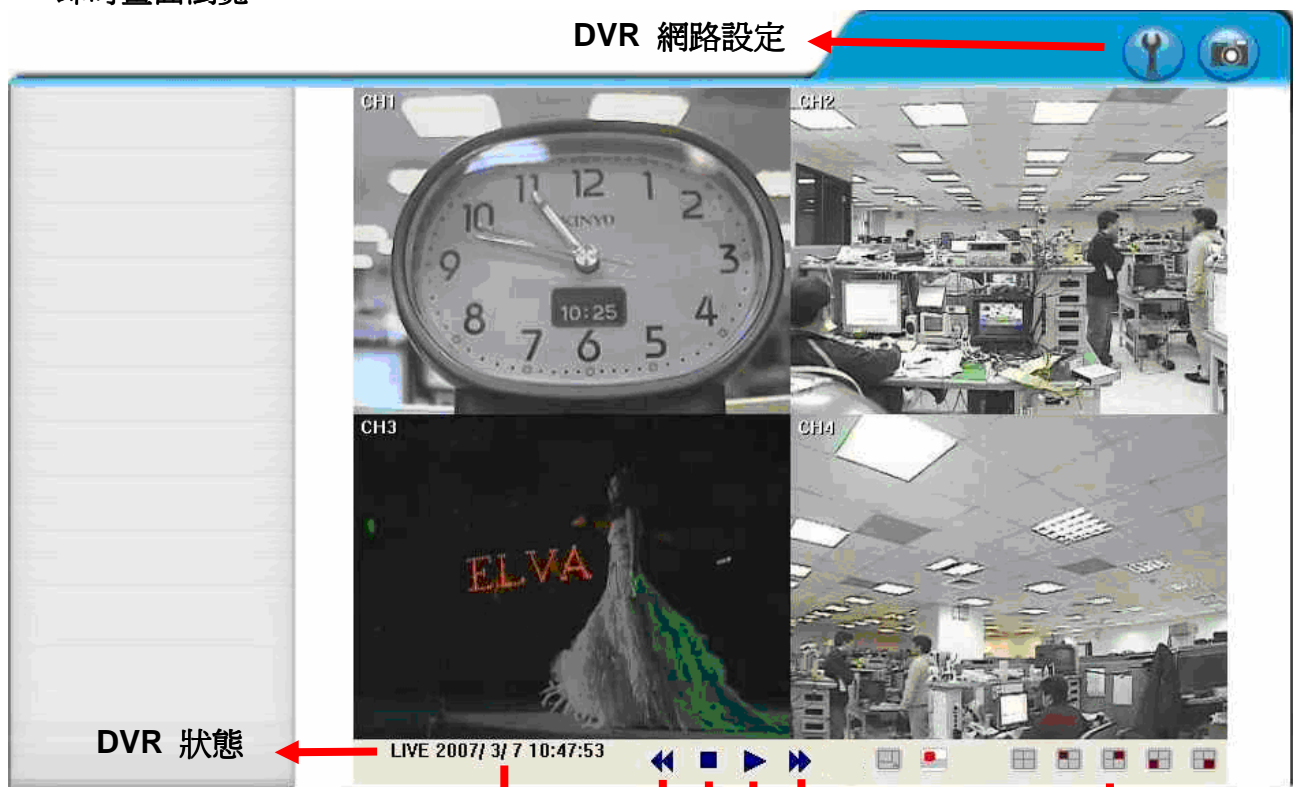
C. 帳號及密碼登錄

當以上 IP 設定完畢並與網路連線之後，直接在瀏覽器的位址列直接輸入網路裝置的 IP 即可，並且會出現以下的帳號登錄選項，其名稱密碼預設為：



使用者名稱：admin
密碼：admin

6.4 即時畫面瀏覽



DVR 系統時間

逆向快轉

畫面分割切換

▶ DVR 網路設定

進入 DVR 網路設定畫面。

停止回放

順向快轉





正常速度播放或進行回放

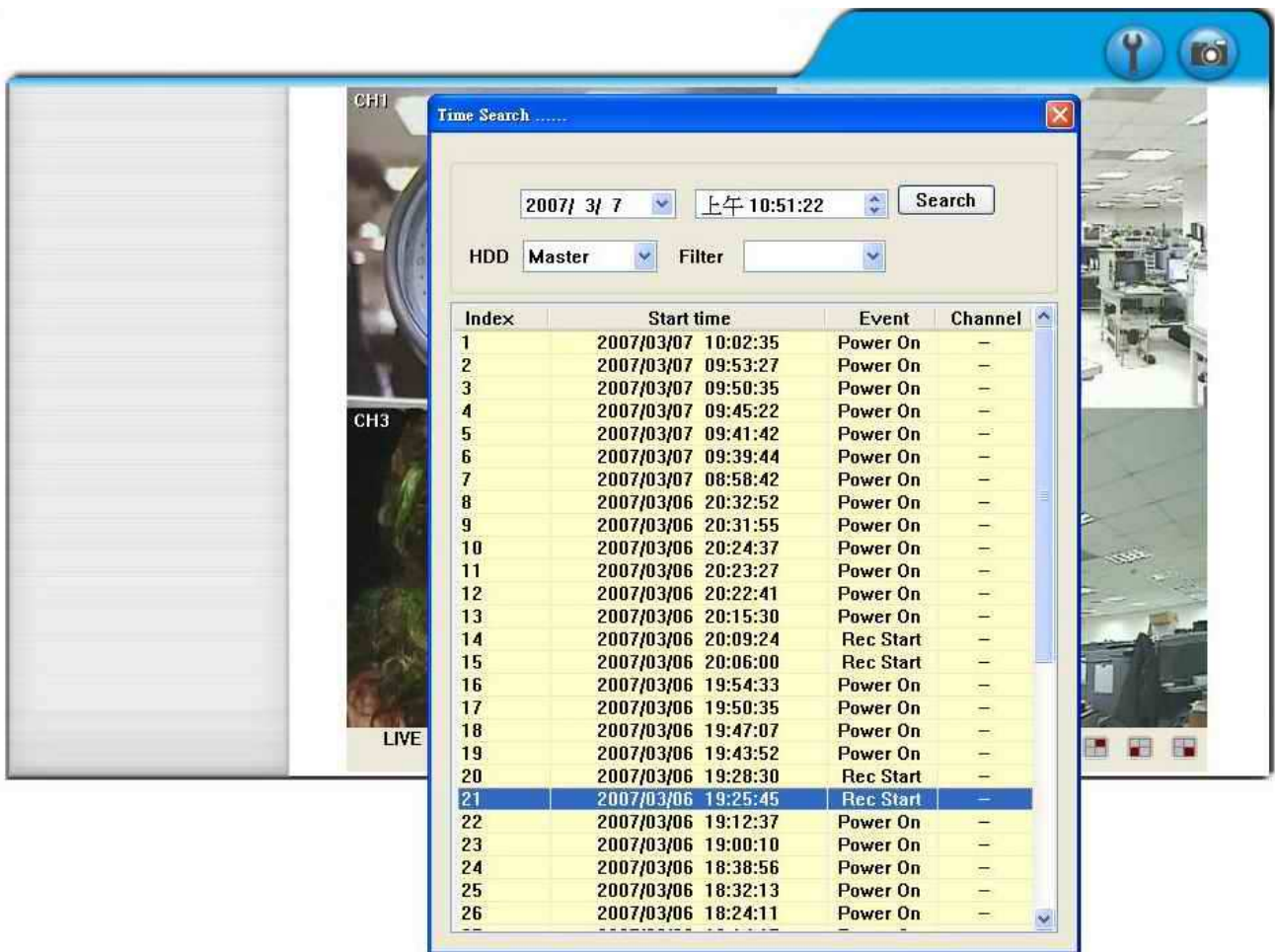
▶ DVR 系統時間

即時線上瀏覽模式：目前 DVR 系統時間。

▶ 畫面分割切換

切換分割畫面並且可連續點選來切換其他頻道。

- ▶  影像快照。針對即時影像擷取畫面。
- ▶  進入全螢幕監看模式，在全螢幕監看模式按此按鈕回復一般模式。
- ▶  AVI 錄影功能。
- ▶  DVR 回放介面
點選後進入 DVR 回放介面模式，畫面如下。



6.5 組態設定

A. 系統設定 / 系統資訊

系統設定

系統資訊

伺服器名稱：

MAC位置：

語系： English 繁體中文 简体中文

- 系統資訊

伺服器名稱：可自行設定一容易辨識之名稱，方便日後透過 IP Installer 進行搜尋工作。

選擇語系：目前有 英文, 繁體中文及簡體中文三種語系可供選擇。選擇某一語言後，會出現確認對話方塊，要求您再次確認語系的變更。

B. 系統設定 / 使用者設定

使用者設定

使用者密碼管理模式

是 否

增加使用者

使用者名稱：

使用者密碼：

密碼確認：

帳號管理

使用者名稱	群組	編輯	移除
admin	系統管理員	修改	

使用者設定提供了三層權限：管理者 (最高), 使用者 及 匿名登錄

預設管理者帳號及密碼為：帳號：admin 密碼：admin

- 使用者密碼管理模式:

是：允許匿名登入，沒有帳號及密碼也可以瀏覽畫面。

否：沒有帳號及密碼即無法瀏覽畫面。

- 使用者設定:

增加：在輸入在使用者名稱及密碼後按下 Add/Set 鍵來儲存設定。

修改：先選定下方所要更改的使用者名稱之後直接更改上放相關欄為即可，並按下 Add/Set 鍵來儲存設定。

移除：先選定下方所要更改的使用者名稱之後直接按下 Delete 鍵即可。



C、韌體更新(Firmware Upgrade)

系統更新	
韌體更新	
韌體版本：	1.1.01
新版韌體：	<input type="text"/> <input type="button" value="瀏覽..."/>
<input type="button" value="Upgrade"/>	
系統重新開機	
<input type="button" value="Start"/>	
恢復預設值	
<input type="button" value="Start"/>	

- 請點選 選取欲更新的韌體檔，並點選 開始遠端的韌體更新。

D. 網路設定 / 網路設定

網路設定

IP 設定

自動取得IP

固定IP

IP 位置： 192.168.1.236

子網路遮罩： 255.255.255.0

預設閘道器： 192.168.99.1

慣用DNS： 168.95.1.1

其他DNS： 168.95.192.1

Port 設定

網頁Port： 80

Apply

- IP 設定

DHCP：自動取得 Dynamic Host Configuration Protocol 模式，當所在網路使用DHCP 方式時 DHCP 伺服器將會自動完成相關設定。

固定IP：請依所在網路環境輸入相關 IP 位址，子網路遮罩 及 預設閘道器。

- PORT 設定

在使用 IP 分享器的方式下,部分的 PORT 需調整以避免衝突。

E. 網路設定 / PPPoE 設定

PPPoE 設定

PPPoE設定

開啓 關閉

使用者名稱： 01418491

使用者密碼： ●●●●●●●●

撥號完成時寄出郵件

開啓

郵件主旨： PPPoE Form DVR

Apply

PPPOE IP: 219.81.187.86

- PPPoE 設定

點選 開啓 來啓動 ADSL 撥號功能。

使用者名稱：ADSL的使用者帳號。

使用者密碼：ADSL的使用者密碼。

當撥號完成後新IP位址將出現在畫面下方。

- 撥號完成時寄出郵件

點選 開啓 來啓動撥號完成時寄出郵件功能。相關設定請見“郵件及 FTP 設定”。

- 郵件主旨

當 ADSL 撥號成功後所寄出的通知郵件之主旨。

F. 網路設定 / DDNS 設定

點選 **開啓** 來啓動 DDNS 功能。

The screenshot shows the 'DDNS 設定' (DDNS Settings) page. At the top, there is a title bar 'DDNS 設定' and a sub-header 'DDNS 設定'. Below this, there are two radio buttons: '開啓' (checked) and '關閉'. The '伺服器選擇' (Server Selection) dropdown menu is set to 'dyndns.org'. There are three empty text input fields for '主機名稱' (Host Name), '使用者名稱' (Username), and '使用者密碼' (Password). The '排程更新' (Update Schedule) is set to '5' minutes. Below these fields is a '狀態' (Status) section with a large empty box and up/down arrows. A '儲存' (Save) button is located at the bottom right. At the bottom of the page, there is a note: '排程更新:固定時間，自動與DDNS伺服器更新網址，時間範圍為5分鐘至5000分鐘，0為不更新。'

DDNS 設定 - DYNDNS.ORG

伺服器名稱：選擇 dyndns.org

主機名稱：使用者已經在 DYNDNS.ORG 註冊過的主機名稱。

使用者名稱：使用者已經在 DYNDNS.ORG 註冊過的使用者名稱。

使用者密碼：使用者已經在 DYNDNS.ORG 註冊過的使用者密碼。

排程更新：設定系統自動與 DDNS 更新 IP 位址的時間。

DDNS 設定 – DDNS.CAMDNS.COM

使用者名稱：使用者欲在 DDNS.CAMDNS.COM 上面登寄的名稱。

排程更新：設定系統自動與 DDNS 更新 IP 位址的時間。

The screenshot shows the 'DDNS 設定' (DDNS Settings) page. At the top, there is a title bar 'DDNS 設定' and a sub-header 'DDNS 設定'. Below this, there are two radio buttons: '開啓' (checked) and '關閉'. The '伺服器選擇' (Server Selection) dropdown menu is set to 'ddns.camddns.com'. There are three empty text input fields for '主機名稱' (Host Name), '使用者名稱' (Username), and '使用者密碼' (Password). The '排程更新' (Update Schedule) is set to '5' minutes. Below these fields is a '狀態' (Status) section with a large empty box and up/down arrows. A '儲存' (Save) button is located at the bottom right. At the bottom of the page, there is a note: '排程更新:固定時間，自動與DDNS伺服器更新網址，時間範圍為5分鐘至5000分鐘，0為不更新。'

- 狀態
 1. Updating:更新中。
 2. Idle：停用。

3. DDNS registration successful, can now log by
http://<username>.ddns.camddns.com:
DDNS 註冊成功可登錄至 http:// <username>.ddns.camddns.com
4. Updating Failed, the name is already registered : 更新失敗名稱已註冊。
5. Updating Failed, please check your internet connection : 更新失敗請檢查網路連線。

G. 多媒體設定 / 聲音設定

開啓：開啓從主機透過網路傳輸聲音的功能。

關閉：關閉從主機透過網路傳輸聲音的功能。

H. 事件 / 事件設定

- 位移警報發送設定
DVR 提供每個攝影機各自獨立的位移警報發送設定。可在主機端偵測到位移觸發後，將影像送至特定的 E-mail 帳號，或傳送至遠端的 FTP 伺服器。
- 信件主旨
警報信件的主旨。
- 間隔時間
每封郵件之間的時間，以避免郵件太過頻繁。

I. 事件 / 事件設定

- **外部警報發送設定**
DVR 提供每個攝影機各自獨立的外部警報發送設定。可在主機端偵測到外部警報觸發後，將影像送至特定的 E-mail 帳號，或傳送至遠端的 FTP 伺服器。
- **信件主旨**
警報信件的主旨。
- **間隔時間**
每封郵件之間的時間，以避免郵件太過頻繁。

J. 事件 / 郵件及 FTP 設定

郵件及FTP設定	
電子郵件設定	
郵件主機位置：	<input type="text"/>
使用者名稱：	<input type="text"/>
使用者密碼：	<input type="text"/>
寄件者：	<input type="text"/>
收件者：	<input type="text"/>
密件：	<input type="text"/>
FTP設定	
FTP主機位置：	<input type="text"/>
使用者名稱：	<input type="text"/>
使用者密碼：	<input type="text"/>
Port位置：	<input type="text" value="21"/>
上傳路徑：	<input type="text" value="/"/>
<input type="button" value="儲存"/>	

郵件及 FTP 設定

如需透過郵件以及 FTP 送出影像或訊息，需於此設定郵件與 FTP 伺服器的資料。

附錄 A：錄影時間容量對照表

NTSC

80GB 硬碟								
PPS(每秒張數)	30	15	10	5	3	2	1	
錄影品質	最佳	93 hr	186 hr	279 hr	558 hr	930 hr	1395 hr	2790 hr
	高	125 hr	250 hr	375 hr	750 hr	1250 hr	1875 hr	3750 hr
	中	186 hr	372 hr	558 hr	1116 hr	1860 hr	2790 hr	5580 hr
	低	373 hr	746 hr	1119 hr	2238 hr	3730 hr	5595 hr	11190 hr
120GB 硬碟								
PPS(每秒張數)	30	15	10	5	3	2	1	
錄影品質	最佳	140 hr	279 hr	419 hr	837 hr	1395 hr	2093 hr	4185 hr
	高	188 hr	376 hr	564 hr	1128 hr	1880 hr	2820 hr	5640 hr
	中	275 hr	559 hr	837 hr	1674 hr	2790 hr	4185 hr	8370 hr
	低	560 hr	1119 hr	1679 hr	3357 hr	5595 hr	8393 hr	16785 hr
160GB 硬碟								
PPS(每秒張數)	30	15	10	5	3	2	1	
錄影品質	最佳	186 hr	372 hr	558 hr	1116 hr	1860 hr	2790 hr	5580 hr
	高	250 hr	500 hr	750 hr	1500 hr	2500 hr	3750 hr	7500 hr
	中	372 hr	744 hr	1488 hr	2232 hr	3720 hr	5580 hr	11160 hr
	低	746 hr	1492 hr	2984 hr	4476 hr	7460 hr	11190 hr	22380 hr
250GB 硬碟								
PPS(每秒張數)	30	15	10	5	3	2	1	
錄影品質	最佳	279 hr	558 hr	837 hr	1674 hr	2790 hr	4185 hr	8370 hr
	高	375 hr	750 hr	1125 hr	2250 hr	3750 hr	5625 hr	11250 hr
	中	558 hr	1116 hr	1674 hr	3348 hr	5580 hr	8370 hr	16740 hr
	低	1119 hr	2238 hr	3357 hr	6714 hr	11190 hr	16785 hr	33570 hr
300GB 硬碟								
PPS(每秒張數)	30	15	10	5	3	2	1	
錄影品質	最佳	372 hr	744 hr	1116 hr	2232 hr	3720 hr	5580 hr	11160 hr
	高	500 hr	1000 hr	1500 hr	3000 hr	5000 hr	7500 hr	15000 hr
	中	744 hr	1488 hr	2232 hr	4464 hr	7440 hr	11160 hr	22320 hr
	低	1492 hr	2984 hr	4476 hr	8952 hr	14920 hr	22380 hr	44760 hr
400GB 硬碟								
PPS(每秒張數)	30	15	10	5	3	2	1	
錄影品質	最佳	465 hr	930 hr	1395 hr	2790 hr	4650 hr	6975 hr	13950 hr
	高	625 hr	1250 hr	1875 hr	3750 hr	6250 hr	9375 hr	18750 hr
	中	930 hr	1860 hr	2790 hr	5580 hr	9300 hr	13950 hr	27900 hr
	低	1865 hr	3730 hr	5595 hr	11190 hr	18650 hr	27975 hr	55950 hr
500GB 硬碟								
PPS(每秒張數)	30	15	10	5	3	2	1	
錄影品質	最佳	558 hr	1116 hr	1674 hr	3348 hr	5580 hr	8370 hr	16740 hr
	高	750 hr	1500 hr	2250 hr	4500 hr	7500 hr	11250 hr	22500 hr
	中	1116 hr	2232 hr	3348 hr	6696 hr	11160 hr	16740 hr	33480 hr
	低	2238 hr	4476 hr	6714 hr	13428 hr	22380 hr	33570 hr	67140 hr

PAL

80GB 硬碟								
PPS(每秒張數)	25	12	10	5	3	2	1	
錄影品質	最佳	112 hr	223 hr	279 hr	558 hr	930 hr	1395 hr	2790 hr
	高	167 hr	334 hr	418 hr	835 hr	1336 hr	2005 hr	4175 hr
	中	223 hr	447 hr	558 hr	1116 hr	1860 hr	2790 hr	5580 hr
	低	448 hr	896 hr	1119 hr	2238 hr	3730 hr	5595 hr	11190 hr
120GB 硬碟								
PPS(每秒張數)	25	12	10	5	3	2	1	
錄影品質	最佳	168 hr	335 hr	419 hr	837 hr	1395 hr	2093 hr	4185 hr
	高	251 hr	502 hr	628 hr	1255 hr	2008 hr	3012 hr	6275 hr
	中	330 hr	671 hr	837 hr	1674 hr	2790 hr	4185 hr	8370 hr
	低	672 hr	1343 hr	1679 hr	3357 hr	5595 hr	8393 hr	16785 hr
160GB 硬碟								
PPS(每秒張數)	25	12	10	5	3	2	1	
錄影品質	最佳	149 hr	447 hr	744 hr	1116 hr	1860 hr	2790 hr	5580 hr
	高	334 hr	668 hr	835 hr	1670 hr	2672 hr	4008 hr	8350 hr
	中	447 hr	893 hr	1488 hr	2232 hr	3720 hr	5580 hr	11160 hr
	低	895 hr	1791 hr	2984 hr	4476 hr	7460 hr	11190 hr	22380 hr
250GB 硬碟								
PPS(每秒張數)	25	12	10	5	3	2	1	
錄影品質	最佳	335 hr	670 hr	837 hr	1674 hr	2790 hr	4185 hr	8370 hr
	高	501 hr	1002 hr	1253 hr	2505 hr	4008 hr	6012 hr	12525 hr
	中	670 hr	1340 hr	1674 hr	3348 hr	5580 hr	8370 hr	16740 hr
	低	1343 hr	2686 hr	3357 hr	6714 hr	11190 hr	16785 hr	33570 hr
300GB 硬碟								
PPS(每秒張數)	25	12	10	5	3	2	1	
錄影品質	最佳	447 hr	893 hr	1116 hr	2232 hr	3720 hr	5580 hr	11160 hr
	高	668 hr	1336 hr	1670 hr	3340 hr	5344 hr	8016 hr	16700 hr
	中	893 hr	1786 hr	2232 hr	4464 hr	7440 hr	11160 hr	22320 hr
	低	1791 hr	3581 hr	4476 hr	8952 hr	14920 hr	22380 hr	44760 hr
400GB 硬碟								
PPS(每秒張數)	25	12	10	5	3	2	1	
錄影品質	最佳	558 hr	1116 hr	1395 hr	2790 hr	4650 hr	6975 hr	13950 hr
	高	835 hr	1670 hr	2088 hr	4175 hr	6680 hr	10020 hr	20875 hr
	中	1116 hr	2232 hr	2790 hr	5580 hr	9300 hr	13950 hr	27900 hr
	低	2238 hr	4476 hr	5595 hr	11190 hr	18650 hr	27975 hr	55950 hr
500GB 硬碟								
PPS(每秒張數)	25	12	10	5	3	2	1	
錄影品質	最佳	670 hr	1340 hr	1674 hr	3348 hr	5580 hr	8370 hr	16740 hr
	高	1002 hr	2004 hr	2505 hr	5010 hr	8016 hr	12024 hr	25050 hr
	中	1340 hr	2678 hr	3348 hr	6696 hr	11160 hr	16740 hr	33480 hr
	低	2686 hr	5371 hr	6714 hr	13428 hr	22380 hr	33570 hr	67140 hr

附錄 B : HDD / USB 相容列表

硬碟相容表

Brand	Model	Capacity	Speed(RPM)
SEAGATE	ST380815AS	80G	7200 10
SEAGATE	ST3160815AS	160G	7200 10
SEAGATE	ST3250620AS	250G	7200 10
SEAGATE	ST3400620AS	400G	7200 10
SEAGATE	ST3750640AS	750G	7200 10
MAXTOR	STM3250820AS	250G	7200
MAXTOR	STM3250824AS	250G	7200
WD	WD800AAJS-00PSA0	80G	7200
WD	WD2500AAKS-00SBA0	250G	7200
WD	WD4000YS-01MPB1	400G	7200
HITACHI	HDS728080PLA380	82.3G	7200
HITACHI	HDS721616PLA380	164G	7200
HITACHI	HDT725032VLA360	320G	7200

USB 隨身碟相容表

Brand	Model	Capacity
Kingston	DataTraveler II+	512MB
Kingston	DataTraveler II+	1GB
Transcend	TS128MJFLASHA	128MB
Transcend	JetFlash 110	512MB
Transcend	JetFlash 110	1GB



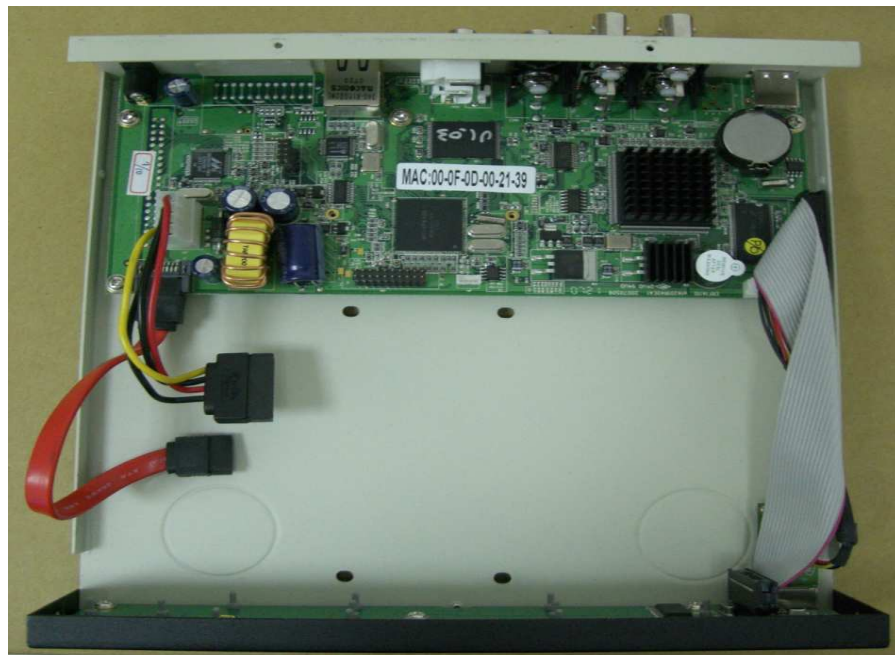
注意: 請勿使用 **SanDisk Cruzer® Microc** 系列 進行 **USB** 備份

附錄 C：硬碟安裝程序

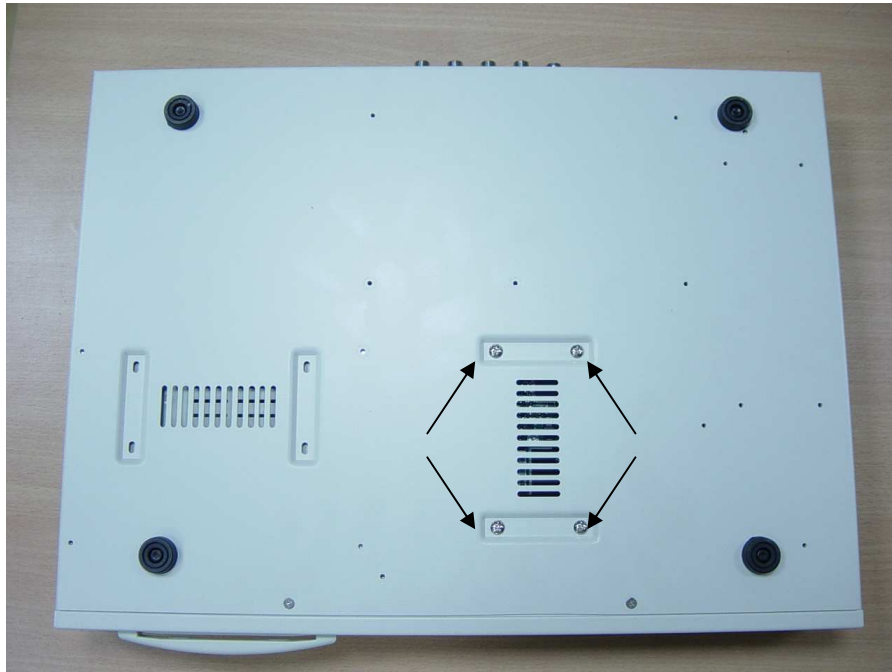
1. 請先設定好硬碟的跳點(Jumper)在主(Master)，若設定錯誤將造成硬碟資料流失可能!!
2. 將機器的上蓋打開，共有四個螺絲需要鬆開，上方後面有二個平頭螺絲，左右二邊各一個圓頭螺絲。如圖所示：



3. 打開上蓋後，如下圖



4. 請先再將硬碟橫放，並將硬碟的電源端和排線端接好，並由機器的下方四個孔鎖緊硬碟。



5. 接好硬碟(Master)後，如下圖。先接上電源打開開關，即會出現硬碟訊息，確認主硬碟(Master)沒問題後，再將電源關掉，再將上蓋蓋上鎖好螺絲，則完成安裝。



其它：安裝硬碟注意事項

- 甲. 硬碟的主副(Master/Slave)設定請參考各硬碟廠牌，務必要設定對。
- 乙. 此機種僅可接一個硬碟，因此一定要設定為主硬碟(Master)，若設定錯誤可能會造成資料流失。
- 丙. 安裝硬碟時請務必關掉電源。
- 丁. 硬碟的排線和電源線請務必接緊。
- 戊. 請將硬碟確實貼於機殼並鎖緊，以使硬碟藉由機殼達到散熱效果。